

# INNOWACYJNY START



**MAŁOPOLSKIE START-UPY**

# Spis treści

- Od Redakcji ■ 3
- Małopolska: Od startu do sukcesu na rynku międzynarodowym ■ 5
- #StartUP Małopolska – przyspiesz rozwój swojej firmy ■ 11
- Kraków to nadal miejsce, gdzie rodzą się nowe startupy ■ 14
- Kreatywny Kampus, czyli jak AIP UJ wspiera rozkwit innowacyjnych koncepcji ■ 18
- Wsparcie rozwoju pomysłów – przedsiębiorczość akademicka ■ 21
- Pracowite soboty, czyli jak rosną startupy w AIP UJ H! ■ 25
- AGH przyspiesza rozwój innowacji społecznych ■ 28
- Czy współczesna firma potrzebuje biura, by działać? ■ 30
- AISEEMO: wiedzieć więcej – nowa jakość w analizie obrazu ■ 33
- Kawa i pasja ■ 35
- DATCAP MLS – Innowacja w pozyskiwaniu danych przestrzennych ■ 41
- Dlaczego potrzebujemy energetyki jądrowej? ■ 45
- Koordinacja małopolskiego systemu kształcenia – badania i analizy ■ 47

[innowacyjnystart.pl](http://innowacyjnystart.pl)

 Innowacyjna Małopolska

- **REDAKTOR NACZELNY:** prof. dr hab. Łukasz Mamica (Uniwersytet Ekonomiczny w Krakowie)
- **SEKRETARZ REDAKCJI:** dr Piotr Kopyciński (Uniwersytet Ekonomiczny w Krakowie)
- **ZESPÓŁ REDAKCYJNY:** Agata Błaszczyk-Pasteczka, dr Renata Bartoszewicz (Centrum Transferu Technologii, CITTRU), mgr Joanna Najder-Zapotoczny (Centrum Transferu Technologii Uniwersytet Rolniczy im. Hugona Kołłątaja w Krakowie), Maciej Łata (Tarnowska Agencja Rozwoju Regionalnego S.A.), Marlena Marek (Centrum Transferu Technologii Politechnika Krakowska), Rafał Kosowski, Andrzej Bańka, Joanna Okrzes (Urząd Marszałkowski Województwa Małopolskiego), Agnieszka Wójcik (Centrum Współpracy i Transferu Technologii Akademii Górniczo-Hutniczej im. Stanisława Staszica w Krakowie), Barbara Wityńska-Słęcz (Krakowski Park Technologiczny Sp. z o.o.)
- **KONTAKT Z REDAKCJĄ:** Departament Nadzoru Właścicielskiego i Gospodarki Urzędu Marszałkowego Województwa Małopolskiego, tel. (12) 63-03-444, (12) 63-03-248  
e-mail: [rozwoj.gospodarczy@umwm.malopolska.pl](mailto:rozwoj.gospodarczy@umwm.malopolska.pl)
- **NAKŁAD:** 1 000 egz.
- **OPRACOWANIE GRAFICZNE I DRUK:** Print Profit s.c.

## Od Redakcji



prof. dr hab. Łukasz Mamica



Start-upy stanowiące przewodni temat 60. już numeru Innowacyjnego Startu pełnią istotną rolę w gospodarce, innowacjach i rozwoju technologicznym. Wprowadzają w elastyczny sposób nowe rozwiązania i produkty, które mogą zmieniać rynki, poprawiać efektywność lub odpowiadać na dotychczas niezaspokojone potrzeby. Tworzą też miejsca pracy i przyciągają inwestycje, często w sektorach wysokich technologii i nauki, co sprzyja rozwojowi lokalnych ekosystemów przedsiębiorczości. Ich zaletą jest zdolność do szybkiego reagowania na zmiany rynkowe, co napędza innowacyjność całej gospodarki i może wspierać rozwój nowych branż, jak np. energetyka odnawialna, technologie medyczne czy IT. Start-upy powstające w środowisku akademickim pozwalają na komercjalizację tworzonej tam wiedzy i kompetencji z korzyścią dla społeczeństwa.

Uniwersytet Jagielloński konsekwentnie rozwija inicjatywy, które łączą naukę, kreatywność i przedsiębiorczość, tworząc środowisko sprzyjające powstawaniu przełomowych projektów. Jednym z najważniejszych przykładów tych działań jest konkurs Kreatywny Kampus, mający już swoją drugą edycję, który inspiruje społeczność akademicką do przekształcania innowacyjnych pomysłów w realne rozwiązania. Z lektury tego numeru IS można dowiedzieć się o nagrodzonych w tym roku projektach, które znalazły się na ścieżce wdrożeniowej. Ważną rolę w procesie wdrażania innowacji pełni Akademycki Inkubator Przedsiębiorczości tej uczelni, oferując cykl szkoleń dla zespołów zainteresowanych komercjalizacją wypracowanych przez siebie rozwiązań.

Na Akademii Górniczo-Hutniczej w Krakowie od 2010 r. rozwój ekosystemu innowacyjności wspiera jej spółka celowa – Krakowskie Centrum Innowacyjnych Technologii INNOAGH sp. z o.o. Podmiot ten konsekwentnie buduje kulturę innowacji, wspierając studentów, doktorantów i naukowców w realizacji pomysłów o potencjale rynkowym. Za oferowane wsparcie obejmuje w imieniu AGH udziały w nowopowstałych start-upach. Promowane innowacje obejmują również rozwiązania stanowiące odpowiedź na zagrożenia związane z wykluczeniem społecznym.

Nowoczesne biuro to nie obowiązek, ale przestrzeń, która generuje określone korzyści – elastyczna, wspierająca rozwój i budująca relacje. Krakowski Park Technologiczny pokazuje, jak coworking i krótkoterminowy najem biur mogą służyć zarówno freelancerom, startupom, jak i dużym firmom, oferując wygodę, prestiż i dostęp do biznesowego ekosystemu. Uzyskany poprzez coworking adres Krakowskiego Parku Technologicznego, jako siedziby firmy, wpływa na wzmocnienie jej wizerunku i wiarygodności i jest zdecydowanie lepiej postrzegany niż skrzynka mailowa.

Przykład sukcesu jest najlepszą zachętą do naśladowania. Tym razem prezentujemy firmę Aiseemo sp. z o.o. będącą modelowym spin-offem Akademii Górniczo-Hutniczej w Krakowie. Ta założona w 2021 r. spółka rozwija zaawansowane systemy analityki wideo oparte na sztucznej inteligencji. Jej usługi znajdują zastosowanie w zakresie m.in. detekcji zagrożeń, zdarzeń nietypowych, naruszeń zasad BHP, czy analiz behawioralnych. Od początku realizacji projektu uczelnia aktywnie wspierała działania związane z uzyskaniem ochrony patentowej, udostępniała zaplecze techniczne oraz zapewniała wsparcie zespołowi badawczo-rozwojowemu. W 2024 r. doszło do wykupu udziałów przez kadrę zarządzającą, co jest naturalnym etapem rozwoju samodzielnej spółki technologicznej.

Prezentowanym, dobrym przykładem spin-out Uniwersytetu Rolniczego w Krakowie jest firma DATCAP sp. z o.o., która rozwija mobilne systemy skanowania laserowego oparte na niskobudżetowych, kompaktowych urządzeniach i otwartym oprogramowaniu. Opracowany w tej firmie skaner oferuje wysoką wydajność, łatwość obsługi i najniższe koszty na rynku, znajdując zastosowanie m.in. w inwentaryzacji miast 3D i infrastruktury drogowej.

W tym numerze IS przybliżamy również przykład udanego pomysłu na własną firmę powstałą poza wsparciem uniwersyteckiej infrastruktury – tarnowską palarnię kawy Darvea, która zdobyła uznanie smakoszy, a jej właściciele nie boją się sięgać po nowe wyzwania - od kaw specjalty po japońską matchę. Współpracując z lokalnymi manufakturami firma uzyskała certyfikat Made in Małopolska, który ułatwia promocję i obecność na targach.

Łukasz Mamica





## Małopolska: Od startupu do sukcesu na rynku międzynarodowym

*Jakub Krzyszycha,  
Zespół ds. Przedsiębiorczości, Urząd Marszałkowski Województwa  
Małopolskiego*

Od kilkunastu lat Małopolska pracuje na miano regionu przyjaznego nowoczesnym technologiom, innowacjom i przedsiębiorczości. Efekty tych działań są wyraźnie widoczne – Małopolska staje się regionem, który coraz powszechniej kojarzy się nie tylko z atrakcjami turystycznymi i bogactwem kulturowym, ale również ze znakomitymi warunkami do wdrażania projektów biznesowych. O to gdzie tkwi tajemnica sukcesu i jak samorząd wspiera przedsiębiorców, by mogli odnieść sukces także na arenie międzynarodowej pytaliśmy Łukasza Smótkę – Marszałka Województwa Małopolskiego.



Lukasz Smółka Marszałek Województwa Małopolskiego

**Przeglądając eksperckie rankingi przygotowywane w Polsce i zagranicą na temat rozwoju nowoczesnej przedsiębiorczości czy startupów, w praktycznie każdym widać mocną pozycję Małopolski i Krakowa, z czego to wynika?**

Z wielu czynników, najważniejszym są oczywiście ludzie. Mamy świetnych przedsiębiorców, do tego wielu ambitnych, młodych wykształconych ludzi, którzy są zdolni, kreatywni i nie boją się podejmować ryzyka. Tu nie ma zaskoczeń – korzystamy ze znakomitego potencjału ludzkiego, reagującego na potrzeby rynku. My, jako samorząd Województwa jedynie staramy się wspierać te trendy i stwarzać warunki do rozwoju. Staramy się być w tym konsekwentni, nie zwalniamy tempa, chcemy by przedsiębiorczość zyskiwała u nas wsparcie na każdym etapie rozwoju. I to się udaje, postęp jest zauważalny. Mamy ugruntowaną pozycję w kraju, ale systematycznie pniemy się do góry również w porównaniu do innych, tradycyjnie silnych europejskich ośrodków.

**Ten sukces jest doceniany przez innych – Małopolska niedawno po raz kolejny została dostrzeżona przez Komitet Regionów UE w konkursie Europejskiego Regionu Przedsiębiorczości.**

Cieszymy się z tego, że nas doceniono, ale to dla nas nie tylko źródło satysfakcji, ale również motywacja do dalszych działań. W ostatnim czasie uruchomiliśmy kolejne przedsięwzięcia, które mają za zadanie dodatkowo wesprzeć przedsiębiorców lub kandydatów na przedsiębiorców, takie jak np. „Hackathon dla Małopolski” czy „Pomysł na biznes”. To są nowe aktywności, choć absolutnie nie chcemy rezygnować z prowadzonych od lat sprawdzonych i wyczekiwanych przez rynek form wsparcia.

**W jaki sposób zatem docieracie do osób, które dopiero myślą o założeniu działalności gospodarczej?**

Z dużą satysfakcją przyjmujemy fakt, że wielu młodych ludzi myśli o prowadzeniu własnych biznesów. Ta satysfakcja jest tym większa, że często ich plany dotyczą działalności prowadzonej w branżach innowacyjnych, z zastosowaniem nowoczesnych technologii. Zdajemy sobie przy tym sprawę, że co roku na rynek trafia ponad 35 tysięcy świetnie wykwalifikowanych absolwentów małopolskich uczelni. Ten potencjał nie może być zmarnowany. Dlatego dla osób, które być może jeszcze się zastanawiają nad wyborem swojej przyszłej ścieżki zawodowej mamy specjalną ofertę w postaci Światowego Tygodnia Przedsiębiorczości w Małopolsce. Od 15 lat w listopadzie każdego roku koordynujemy organizację, w mniej więcej 20 miejscowościach naszego regionu, około 200 wydarzeń

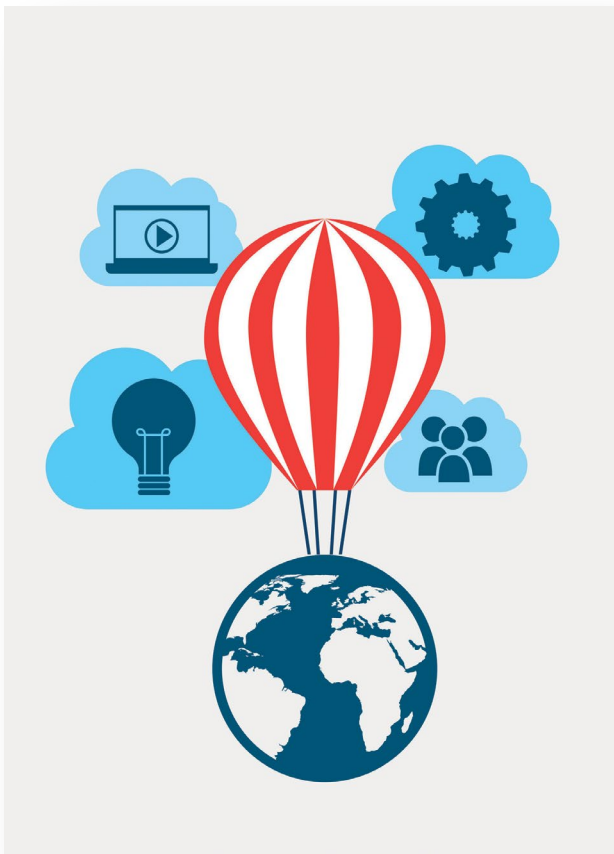
dla kilku tysięcy uczestników, których główną ideą jest popularyzacja postaw przedsiębiorczych. To dla nich, najczęściej młodych ludzi, około 40 instytucji partnerskich z całej Małopolski przygotowuje wtedy wykłady, warsztaty, indywidualne konsultacje. Ich tematyka jest bardzo różnorodna. Od tej która skupia się na tym jak rozpocząć przygodę z biznesem i co warto wiedzieć zanim otworzy się własną firmę, przez optymalizację kosztów, wybór formy prowadzenia działalności aż po źródła dofinansowania firmy na otwarcie biznesu bądź rozwój. Nie brakuje wydarzeń poruszających tematykę budowania marki, metod pozyskiwania klientów, nowych technologii i sztucznej inteligencji.

Innym wydarzeniem, o trochę mniejszym zasięgu, ale niezwykle wartościowym z punktu widzenia młodych ludzi zamierzających otworzyć własny biznes jest „Hackathon dla Małopolski”. To nasza nowa inicjatywa. Realizujemy ją od 2024 roku i od tej pory zorganizowaliśmy dwie edycje, a trzecia zaplanowana jest jesienią w Tarnowie. Hackathon opiera się na organizacji inspirującego dwudniowego wydarzenia, podczas którego specjaliści z różnych dziedzin, ale najczęściej młodzi ludzie, którzy myślą o założeniu swojej firmy, pracują nad rozwiązaniami, które mogą mieć realny wpływ na rozwój województwa. Uczestników łączymy w zespoły, które nie tylko rywalizują ze sobą, ale i inspirują się wzajemnie oraz pozwalają spojrzeć na dane wyzwanie z różnych perspektyw. Szczegółowe wyzwania nad którymi uczestnicy pracują przez dwa dni, prezentowana są na początku Hackathonu, tak aby każdy miał równe szanse. Przygotowane przez zespoły rozwiązania są prezentowane przed członkami jury, wśród których są m.in. inwestorzy i przedsiębiorcy. Na zwycięzców czekają oczywiście atrakcyjne nagrody. Ale ważniejsze jest to, że „Hackathon dla Małopolski” daje młodym ludziom szansę na zdobycie praktycznej wiedzy jak przekształcić pomysł w dochodowy biznes, uczy współdziałania w grupie, ale również daje możliwość pracy z doświadczonymi mentorami oraz ekspertami.

**Pozytywna inspiracja to może być za mało. Przecież zapal obudzony w młodym człowieku może szybko ostygnąć. Jesteście jako Województwo przygotowani na taką ewentualność?**

Oczywiście nie każdy, mimo że zacieka go idea przedsiębiorczości, podąży za wyzwaniem i założy własną działalność. Ale ci którzy nie zrezygnują z tego pomysłu mogą liczyć na naszą dalszą pomoc. Chcemy ułatwić im stworzenie planu działania. I tę rolę spełnia kolejny z naszych nowych programów „Pomysł na biznes”. Uruchomiliśmy go w tym roku i czekamy z niecierpliwością na jego pierwsze efekty. Projekt polega na inkubacji pomysłów biznesowych piętnoletnich mieszkańców Małopolski, którzy nie prowadzą jeszcze działalności gospodarczej, ale planują to zrobić i myślą o tym bardzo poważnie. To program szkoleniowo-mentorski, podczas którego można skorzystać ze specjalistycznych szkoleń i warsztatów biznesowych m.in. z marketingu, sprzedaży, badania potrzeb klientów, finansowania, modeli biznesowych czy prezentacji przed inwestorami. Do tego dochodzą indywidualne konsultacje z mentorami. Na razie „Pomysł na biznes” realizujemy w Krakowie i Tarnowie, a uczestnicy programu dowiadują się dzięki niemu jak powstające w ich głowie pomysły przekuć na realne działanie biznesowe.

**Po nabraniu przekonania do prowadzenia biznesu, po utwierdzeniu się, że pomysł jest naprawdę dobry, powinien przejść czas na...?**



... na wypracowanie strategii. I tu staje się pomocny kolejny nasz program, który realizujemy od 2013 roku. Chodzi o „Małopolska – tu technologia staje się biznesem”. Ponieważ istnieje spore zapotrzebowanie w lokalnej społeczności startupowej na organizację oddolnych, inspirujących, kreatywnych wydarzeń, my wychodzimy tym oczekiwaniom naprzeciw. Wspieramy więc te wydarzenia, a corocznie uczestniczą w nich tysiące osób. Do tej pory pomogliśmy przy organizacji około 200 takich eventów, zarówno dużych wydarzeń konferencyjnych i networkingowych, takich jak Summer Jam (największe spotkanie małopolskiej społeczności startupowej), TEDxKazimierz (wydarzenie prezentujące wartościowe projekty i idee) czy RoboChallenge (warsztaty przybliżające nowe technologie, szczególnie dzieciom i młodzieży), jak i trochę mniej znanych, ale zawsze stojących na świetnym poziomie merytorycznym. Przedsięwzięcia te stanowią nie tylko okazję do nawiązania cennych

kontaktów, ale też do poszerzenia wiedzy i wymiany doświadczeń, które są tak ważne w trakcie pracy nad strategią dla powstającej firmy.

**Rozpoczęcie działalności nie zawsze, szczególnie na początku, daje efekty, na jakie liczy początkujący przedsiębiorca. U wielu młodych biznesmenów, którzy wcześniej wierzyli w powodzenie swojej misji pojawiają się frustracja czy wątpliwości co do obranej wcześniej drogi. Łatwo wtedy o rezygnację z niegdyś ambitnych planów.**

Prowadzenie własnej działalności to ogromne wyzwanie i na pewno często dochodzi do frustrujących sytuacji, gdy młoda osoba nie osiąga oczekiwanych wyników i zaczyna jej brakować pomysłu na poprawienie swojej pozycji na rynku. Dla takich osób Województwo Małopolskie również ma ofertę. Od 2017 roku wdramy, przy wsparciu unijnym, program #StartUP Małopolska. Polega on na akceleracji młodych innowacyjnych firm prowadzących działalność w naszym regionie. Do tej pory w 11 edycjach programu wzięło udział aż 80 firm.

**...czyli dokładnie na czym?**

Na wyposażeniu młodych przedsiębiorców w kluczowe kompetencje biznesowe, po to by przyspieszyć ich rozwój, ale też stworzyć przestrzeń do nawiązywania przez nich wartościowych relacji i kontaktów. Dzięki warsztatom, mentoringowi, m.in. z zakresu marketingu, sprzedaży czy prezentacji,

dostosowanych do indywidualnych potrzeb uczestników, a także udziałowi w najważniejszych wydarzeniach startupowych i branżowych w Polsce, przedsiębiorcy mogą zupełnie inaczej spojrzeć na prowadzone dotychczas przez siebie firmy. Wspiera ich w tym manager akceleracji. Zdobywają wiedzę w obszarach kluczowych dla rozwoju ich biznesów, mogą szczegółowo zdiagnozować swoje potrzeby i bardziej racjonalnie określić kierunki dalszej działalności. Jest to o tyle bardziej racjonalne, że współpracują przy tym procesie z najlepszymi ekspertami, czy nawet z inwestorami i przedstawicielami dużego biznesu. To wszystko pozwala na usprawnienie ich procesów sprzedaży i pozyskiwania klientów, ulepszenie działań marketingowych, podniesienie kompetencji w zakresie prezentacji swojej firmy, nawiązanie kontaktów i relacji biznesowych. Od tego roku program #StartUP Małopolska będzie poszerzony. Obejmie akceleracją nie tylko firmy, które już mogą się pochwalić jakimś dorobkiem, ale również debiutantów na rynku, dla których przygotowane zostaną działania inkubacyjne. #StartUP Małopolska będzie miał więc dwie ścieżki: inkubacji – dla firm funkcjonujących nie dłużej niż trzy lata oraz akceleracji – dla startupów obecnych na rynku maksimum pięć lat.

**Mówimy do tej pory o początkujących biznesach, a przecież wiadomo, że każda gospodarka i społeczność opierają się na tych przedsiębiorcach, którzy mają na swoim koncie pewne sukcesy, którzy zatrudniają pracowników i dla których największym wyzwaniem jest utrzymanie pozycji na rynku i dalsza ekspansja.**

Zgadza się. Zdajemy sobie sprawę, że kto się w biznesie nie rozwija, ten faktycznie stoi w miejscu, albo nawet cofa. Dlatego nie zapominamy o dawaniu narzędzi tym, za którymi już stoją istotne dokonania i którzy wciąż myślą o poszerzaniu czy unowocześnianiu swojej oferty. Tutaj z pomocą przychodzą środki unijne dostępne dla przedsiębiorców w programie „Fundusze Europejskie dla Małopolski 2021-2027”. W bieżącym okresie finansowania unijnego przeznaczamy na rozwój małopolskich firm blisko 300 mln euro! To pieniądze, które przedsiębiorcy mogą przeznaczyć na badania, wsparcie techniczne, innowacje, rozwój cyfryzacji, wdrażanie dostępnych już rozwiązań technologicznych, transformację energetyczną, inwestycje ekologiczne, a także promocję na rynkach zagranicznych. Wszystkie te cele inwestycyjne dodatkowo wzmocnią pozycję małopolskich przedsiębiorstw, sprawią że będą bardziej konkurencyjne, również na rynkach międzynarodowych i będą prowadzić działalność w warunkach bardziej przyjaznych dla środowiska.

**Czy w Małopolsce jest jeszcze miejsce na następnych inwestorów? Czy również w tym zakresie oferujecie jakieś wsparcie?**

*Prowadzenie własnej działalności to ogromne wyzwanie i na pewno często dochodzi do frustrujących sytuacji, gdy młoda osoba nie osiąga oczekiwanych wyników i zaczyna jej brakować pomysłu na poprawienie swojej pozycji na rynku. Dla takich osób Województwo Małopolskie również ma ofertę. Od 2017 roku wdrażamy, przy wsparciu unijnym, program #StartUP Małopolska.*

Tak. Za ten aspekt odpowiada wyjątkowa w skali kraju inicjatywa, współprowadzona przez Województwo Małopolskie, Małopolską Agencję Rozwoju Regionalnego i Krakowski Park Technologiczny. Chodzi o Centrum Business in Małopolska, którego głównym zadaniem jest wspieranie inwestorów zarówno zagranicznych, jak i krajowych zainteresowanych lokowaniem nowych inwestycji w naszym regionie. Osoby pracujące w Centrum zajmują się m.in. opracowaniem ofert obejmujących sugerowane lokalizacje dla inwestycji czy przekazywaniem kompleksowych informacji na temat warunków prowadzenia działalności gospodarczej, kosztów pracy, możliwości pozyskania pracowników czy skorzystania z publicznych źródeł wsparcia. Drugim filarem działalności tej instytucji jest wsparcie planów małopolskich przedsiębiorców dla ich zagranicznej ekspansji.

**Czyli według słów Pana Marszałka mieszkańców Małopolski, prowadzący tutaj swoją aktywność, może liczyć na wsparcie Województwa od momentu gdy zainteresuje się działalnością gospodarczą aż do chwili gdy zaczyna skutecznie podbijać rynki zagraniczne?**

Wydaje mi się, że to stwierdzenie wymaga uzupełnienia. Sięgamy jeszcze dalej. Jedną z ostatnich naszych inicjatyw było bowiem powołanie Małopolskiej Sieci Sukcesorów, czyli pionierskiego programu, którego głównym zadaniem jest wspieranie procesów sukcesji w firmach działających na terenie regionu. Wyzwanie sukcesji dotyczy zwiększającej się wciąż liczby przedsiębiorstw i - wbrew powszechnym wyobrażeniom - może być on mocno skomplikowany. A przecież udane przeprowadzenie sukcesji międzypokoleniowej nierzadko decyduje o zapewnieniu dalszego rozwoju i stabilności firm rodzinnych, zapewnia im trwałość i kontynuację działalności w zmieniających się warunkach rynkowych. Program ma na celu podniesienie gotowości firm do przeprowadzenia sukcesji poprzez rozwijanie wiedzy i umiejętności przyszłych sukcesorów, zwiększa również świadomość społeczną na temat znaczenia sukcesji. Małopolska Sieć Sukcesorów sprzyja także wymianie doświadczeń oraz networkingowi, co umożliwi młodym sukcesorom nawiązywanie cennych kontaktów z innymi przedsiębiorcami i ekspertami w dziedzinie zarządzania. W ubiegłym roku program doceniony został na szczelbu ogólnokrajowym, zajmując drugie miejsce w konkursie „Innowacyjny Samorząd 2024” organizowanym przez Serwis Samorządowy Polskiej Agencji Prasowej, w którym wyłaniane i nagradzane są najbardziej innowacyjne samorządy w Polsce. Do tej pory zrealizowaliśmy cztery edycje tego programu, z którego skorzystało około 90 sukcesorów małopolskich firm, ale z pewnością tych edycji będzie znacznie więcej.





## #StartUP Małopolska – przyspiesz rozwój swojej firmy

*Małgorzata Kwieciń*  
Zespół ds. Przedsiębiorczości, Urząd Marszałkowski  
Województwa Małopolskiego

**Kolejna edycja #StartUP Małopolska rusza końcem 2025 r., a to oznacza, że małopolskie startupy znów będą mogły skorzystać ze wsparcia, które pozwoli przyspieszyć ich rozwój i zyskać realną przewagę biznesową.**

Nie od dziś wiadomo, że nowe technologie i innowacyjne rozwiązania mają ogromną moc zmieniania otaczającej nas rzeczywistości. Ale nawet najlepsza idea potrzebuje odpowiedniego środowiska, by mogła rozkwitnąć. Właśnie dlatego wiele lat temu Województwo Małopolskie uruchomiło program #StartUP Małopolska, który wspiera przedsiębiorców z naszego regionu, pracujących nad innowacyjnymi projektami, w rozwoju i skalowaniu biznesu. Nabór do kolejnej, dwunastej już edycji, ruszy już pod koniec 2025 r.

Tegoroczna edycja jest jednak znacznie bogatsza jeśli chodzi o możliwości, jakie dajemy przedsiębiorcom. Województwo Małopolskie oferuje bowiem dostęp do aż dwóch programów – inkubacji oraz akceleracji, w zależności od poziomu rozwoju projektu biznesowego. W ramach obu programów przedsiębiorcy uzyskają wsparcie doświadczonych ekspertów i mentorów, którzy pomogą wyznaczyć im ścieżkę rozwoju, uniknąć kosztownych błędów, ale też dostarczą cennych inspiracji.

### **Inkubacja – od pomysłu do pierwszego produktu**

Program inkubacji #StartUP Małopolska powstał z myślą o firmach, które mają innowacyjny pomysł, ale nie posiadają jeszcze MVP (Minimum Viable Product). W procesie inkubacji będą mogli dopracować swój model biznesowy, zdobyć praktyczną wiedzę i wskazówki jak skutecznie wejść na rynek, pozyskać pierwszych klientów i zbudować solidny fundament pod dalszy rozwój. Ten program jest więc doskonałym wyborem dla firm, które dopiero zaczynają swoją przygodę, jednak mają odważny pomysł i potrzebują profesjonalnego wsparcia, by przekuć go w coś namacalnego.

### **Akceleracja – kiedy biznes nabiera tempa**

Firmy, które już posiadają MVP i chcą wejść na wyższy poziom rozwoju, mogą skorzystać z programu akceleracji #StartUP Małopolska. Tutaj nacisk kładzie się na skalowanie działalności, rozwój produktu lub usługi i walidację rynkową. Proces akceleracji to moment, kiedy można przetestować produkt, znaleźć pierwszych poważnych partnerów biznesowych i przyspieszyć rozwój w tempie, które jeszcze niedawno wydawało się nieosiągalne.

### **Wiedza, mentorzy, specjalistyczne usługi, networking**

To, co wyróżnia programy inkubacji i akceleracji #StartUP Małopolska, to dostęp do wykwalifikowanych mentorów i ekspertów, którzy znają realia biznesu od podszewki. Dzięki ich doświadczeniu uczestnicy zdobędą wiedzę w obszarach kluczowych dla rozwoju firmy i etapu, na którym obecnie znajdują się ze swoim biznesem – od marketingu, sprzedaży, badania potrzeb klienta, przez finanse, aż po internacjonalizację. Wsparcie ekspertów będzie dostępne zarówno w ramach specjalistycznych szkoleń, jak i indywidualnych sesji mentorskich. Każda z firm zyska też dostęp do wyspecjalizowanych usług, których potrzebuje, by rozwijać swoje produkty czy usługi, a także możliwość udziału w najważniejszych krajowych i zagranicznych wydarzeniach startupowych i branżowych. Ogromnym atutem programów jest także networking – możliwość poznania innych przedsiębiorców, wymiany doświadczeń i nawiązania współpracy, która nierzadko przeradza się w wartościowe partnerstwa.

### **Rozwój firm według strategii**

W programach #StartUP Małopolska nic nie dzieje się przypadkiem – każda firma rozwija się w oparciu o indywidualny plan, wypracowany we współpracy poszczególnych przedsiębiorców z



dedykowanymi im managerami inkubacji i akceleracji. Wsparcie bazuje więc na przemyślanej strategii, dopasowanej do potrzeb i możliwości rozwojowych każdej firmy, która krok po kroku prowadzi przedsiębiorców od pomysłu do realnego sukcesu. Dzięki spersonalizowanym ścieżkom rozwoju uczestnicy programu otrzymują więc dokładnie takie wsparcie, jakiego realnie potrzebują.

### **Kto może wziąć udział w programach #StartUP Małopolska?**

Program inkubacji skierowany jest do młodych firm, które istnieją na rynku maksymalnie 3 lata, natomiast akceleracji – do przedsiębiorstw z nie dłuższym niż 5-letnim stażem. Stawiamy na firmy działające w branżach kluczowych dla rozwoju Małopolski, tzw. regionalnych inteligentnych specjalizacjach – od life sciences i energii zrównoważonej, przez ICT i chemię, aż po przemysł kreatywny, jak również w obszarach Przemysłu 4.0 lub gospodarki o obiegu zamkniętym, bo to właśnie tam rodzą się rozwiązania przyszłości. Dodatkowo premiowane są projekty wspierające równość, włączenie społeczne czy promujące przedsiębiorczość kobiet, bowiem innowacje w Małopolsce mają nie tylko rozwijać biznes, ale i budować lepsze społeczeństwo.



*Informacje nt. programów dostępne na:*

***[www.startup.malopolska.pl](http://www.startup.malopolska.pl)***



14

OMGKRK Summer  
Jam 2025 fot. Maciej  
Zygmunt

## Kraków to nadal miejsce, gdzie rodzą się nowe startupy



Karolina Paluch –  
Wiceprezeska Fundacji Wspierającej #OMGKRK

Fundacja Wspierająca #OMGKRK to organizacja pozarządowa, non-profit, której celem jest budowanie, aktywizowanie, animowanie i przyspieszanie rozwoju światowej klasy ekosystemu innowacji w Krakowie i Małopolsce. O działalności Fundacji opowie Paweł Kulon, CEO Fundacji.

## Opowiedz czym jest #OMGKRK?

Paweł Kulon: Fundacja Wspierająca #OMGKRK łączy ludzi i firmy. Robimy to poprzez organizację regularnych wydarzeń networkingowych, publikację raportów i artykułów, bezpośrednią współpracę ze startupami oraz sektorem prywatnym i publicznym. Z jednej strony, pomagamy startupom w znalezieniu finansowania, łącząc ich z inwestorami, którzy szukają nowoczesnych i interesujących technologii. Z drugiej strony, wspieramy firmy, które chcą otworzyć swoje oddziały w Małopolsce, gdzie jest mnóstwo utalentowanych specjalistów. Naszym celem jest budowanie zaufanych relacji i kojarzenie właściwych osób z obu stron.

## Wspomniałeś o wydarzeniach, powiesz coś więcej?

PK: Przede wszystkim organizujemy eventy networkingowe, aby pomóc startupom poznać się lepiej i nawiązać nowe relacje biznesowe. Naszym regularnym cyklem wydarzeń są OMGKRK Hangouts - czyli comiesięczne spotkania w ciekawych miejscach w Krakowie, na które wstęp jest darmowy. Oprócz tego, organizujemy dwa duże flagowe wydarzenia w roku - Summer Jam oraz X-mas Hangout. To jedno z naszych największych wydarzeń z bogatym programem i inspirującymi prelegentami. Podczas ostatniej edycji Summer Jam w Hype Parku udało nam się zgromadzić 500 uczestników ze środowiska startupowego.



*intoDNA, materiały własne*



Liftero, materiały własne

**Masz okazję obserwować cały ekosystem z bliska, a czy Kraków to nadal miejsce, gdzie rodzą się nowe startupy?**

PK: Tak, Kraków przyciąga wyjątkowe talenty z całej Polski i świata, a dodatkowo oferuje doskonałe warunki do życia, wypoczynku i efektywnej pracy, co czyni go atrakcyjnym miejscem dla ambitnych ludzi. Duża liczba uczelni wyższych, nowe technologie, dostęp do międzynarodowego środowiska, a nawet szeroka oferta kulturalna – to wszystko łączy się i nadal inspirowa ludzi do budowania innowacyjnych rozwiązań.

**Podasz przykłady najbardziej inspirujących startupów z Krakowa?**

PK: Lista jest naprawdę obszerna, to temat na dłuższą rozmowę, ale przedstawię tu kilka z nich. Zaczniemy od Liftero – zajmuje się produkcją napędów do satelitów. Tworzą systemy, które umożliwiają satelitom manewrowanie na orbicie, a ich silnik pomyślnie przeszedł już testy na orbicie.



OMGKRK Summer Jam 2025 fot. Maciej Zygmunt

Kolejnym przykładem jest edrone - tworzy narzędzia idealnie dopasowane do profilu działalności małych i średnich firm w branży e-commerce. Zaczynali od rynku polskiego, a teraz edrone obsługuje 2000 klientów w 25 krajach na 5 kontynentach. Natomiast z branży medycznej możemy pochwalić się intoDNA – to innowacyjna spółka z branży diagnostyki. Specjalizuje się w wykrywaniu uszkodzeń DNA, wykorzystując do tego celu swoją rewolucyjną technologię o nazwie STRIDE™.

### A gdzie szukać aktualnej wiedzy o startupach?

PK: Raporty #OMGKRK stanowią doskonałe źródło informacji i wsparcie w poszukiwaniach. Obejmują całe środowisko startupowe – znajdują się tam informacje o startupach z branży edukacyjnej, gamingowej, medycznej czy e-commerce. To pierwsza tak szczegółowa publikacja na temat krakowskich startupów, która dostarcza kluczowych danych o ich liczbie, zatrudnieniu, specjalizacjach, modelach biznesowych i finansowaniu, a także o wyzwaniach, z jakimi się mierzą. Przygotowywane we współpracy z Urzędem Marszałkowskim Województwa Małopolskiego i Urzędem Miasta Krakowa, doskonale obrazują, co dzieje się w tym ciągle rozwijającym się środowisku. Kraków Startup Report można pobrać za darmo na stronie #OMGKRK.



OMGKRK Summer Jam 2025 fot. Maciej Zygmunt

Informacje na:

<https://liftero.com/>

<https://edrone.me/pl>

<https://intodna.com/>

<https://www.omgkrk.com/krakow-startup-report-2024/>





## Kreatywny Kampus, czyli jak AIP UJ wspiera rozkwit innowacyjnych koncepcji

*Aleksandra Szczerba,  
Młodsza Specjalistka ds. Przedsiębiorczości Akademickiej, Akademycki  
Inkubator Przedsiębiorczości Uniwersytetu Jagiellońskiego*

**Uniwersytet Jagielloński aktywnie promuje kulturę innowacji poprzez wspieranie inicjatyw, które łączą wiedzę akademicką z nowatorskimi rozwiązaniami. Poprzez swoje dedykowane jednostki – takie jak Akademycki Inkubator Przedsiębiorczości – umożliwia studentom, naukowcom i pracownikom rozwijanie ich pomysłów w skuteczne rozwiązania. Organizując konkursy takie jak Kreatywny Kampus i oferując programy mentoringowe AIP UJ tworzy ekosystem, w którym kreatywność, badania i przedsiębiorczość wzajemnie się dopełniają.**

## Kreatywność w działaniu: druga edycja konkursu Kreatywny Kampus

Druga edycja konkursu Kreatywny Kampus zgromadziła najbardziej innowacyjne i zmotywowane umysły z całej społeczności akademickiej. Wydarzenie zorganizowane przez Akademicki Inkubator Przedsiębiorczości Uniwersytetu Jagiellońskiego po raz kolejny posłużyło jako platforma do zaprezentowania przyszłościowych pomysłów w trzech kategoriach: projekty społeczne, biznesowe i technologiczno-wynalazcze.

Bazując na sukcesie pierwszej edycji, tegoroczny konkurs przyciągnął szeroką gamę ambitnych projektów – każdy z nich miał na celu stawianie czoła rzeczywistym wyzwaniom poprzez kreatywność i praktyczne rozwiązania. Finałowe wydarzenie było doskonałą okazją do zaprezentowania talentu, współpracy i ducha przedsiębiorczości, podkreślając potencjał wschodzących innowatorów z całego środowiska uniwersyteckiego.

### Bliższe spojrzenie na finał Kreatywnego Kampusu 2025

Finał konkursu Kreatywny Kampus 2025 był czymś więcej niż prezentacją innowacyjnych pomysłów – stał się okazją do budowania relacji i współpracy międzysektorowej. Tegoroczną edycję z dumą wspierało trzech znaczących partnerów – Fundacja Pro NGO, Państwowa Agencja Inwestycji i Handlu oraz Innocel – z których każdy odegrał kluczową rolę we wspieraniu wschodzących talentów i zapewnieniu pomostu między środowiskiem akademickim, a otoczeniem społeczno-gospodarczym.

Etapem finałowym była publiczna prezentacja projektów, która odbyła się w formie tzw. pitch decków, pozwoliły one na zaprezentowanie pomysłów w skondensowanej, atrakcyjnej formie. Zespoły rywalizowały w jednej z trzech odrębnych kategorii: projekt społeczny, biznesowy lub technologiczno-wynalazczy. Oprócz uznania i wyróżnienia, zwycięzcy w każdej kategorii otrzymali wyjątkowe możliwości rozwoju dostosowane do specyfiki ich projektu.

### Wyjątkowe nagrody dla przyszłościowych projektów

Zwycięski projekt społeczny, Recharge Sp(e)ace, otrzymał spersonalizowaną ścieżkę mentoringową prowadzoną przez Fundację Pro NGO, która pomoże zespołowi rozwinąć strategię oddziaływania społecznego i nawiązać kluczowe partnerstwa. Najlepszy projekt biznesowy, CÂSA, został objęty mentoringiem ekspertów Polskiej Agencji Inwestycji i Handlu (PAIH), oferującym praktyczne wsparcie

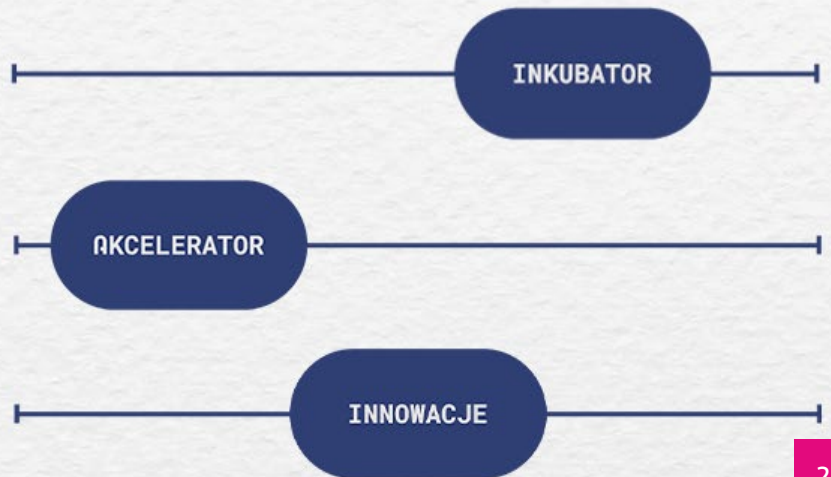
*Finał konkursu Kreatywny Kampus 2025 był czymś więcej niż prezentacją innowacyjnych pomysłów – stał się okazją do budowania relacji i współpracy międzysektorowej. Tegoroczną edycję z dumą wspierało trzech znaczących partnerów – Fundacja Pro NGO, Państwowa Agencja Inwestycji i Handlu oraz Innocel – z których każdy odegrał kluczową rolę we wspieraniu wschodzących talentów i zapewnieniu pomostu między środowiskiem akademickim, a otoczeniem społeczno-gospodarczym.*

w zakresie modelowania biznesowego i ekspansji międzynarodowej. Natomiast zespół wyróżniony w kategorii technologiczno-wynalazczej – Automatyczny analizator elementów upostaciowanych moczu oparty o technologię mikroskopii wielohybrydowej oraz rozpoznawanie obrazu oparte o SI – uzyskał możliwość udziału w programie Venture Builder realizowanym przez InnoCel spółkę celową Uniwersytetu Jagiellońskiego sp. z o.o. zapewniającym eksperckie wsparcie w komercjalizacji innowacji i rozwoju startupu.

### Podsumowanie konkursu

Druga edycja konkursu Kreatywny Kampus po raz kolejny udowodniła, że jest doskonałą przestrzenią do zaprezentowania pomysłowości i ambicji członków społeczności akademickiej Uniwersytetu Jagiellońskiego. Finałowe prezentacje nie tylko dały uczestnikom możliwość podzielenia się swoją wizją z jury, ale także pozwoliły im nawiązać kontakt z szerszą publicznością złożoną z naukowców, partnerów i entuzjastów innowacji. Sukces kolejnej już edycji Kreatywnego Kampusu pokazuje, że inicjatywy tego typu mają ogromny potencjał, by kształtować kolejne pokolenia liderów innowacji. Akademicki Inkubator Przedsiębiorczości UJ nie ustaje w działaniach i planuje już zarówno kolejną edycję konkursu jak i inne programy, które będą inspirować, łączyć i wspierać odważnych twórców nowych rozwiązań.





## Wsparcie rozwoju pomysłów – przedsiębiorczość akademicka



*Dominik Kowal*

*Prezes Krakowskiego Centrum Innowacyjnych Technologii INNOAGH sp. z o.o.  
Z-ca dyrektora Centrum Współpracy i Transferu Technologii AGH*

*Marta Gorczowska*

*Kierownik Działu Przedsiębiorczości Akademickiej Centrum Współpracy  
i Transferu Technologii AGH*

**Akademia Górniczo-Hutnicza w Krakowie to uczelnia, która niewątpliwie wyróżnia się skutecznością w łączeniu nauki z biznesem i biznesu z nauką. Przedsiębiorczość akademicka jest w AGH tematem ważnym, co zostało zaakcentowane już na poziomie strategii uczelni. W środowisku AGH dominuje przekonanie, że promowanie i rozwijanie postaw przedsiębiorczych sprzyja budowaniu kultury kreatywności, innowacji i samodzielności, co w efekcie przekłada się na otoczenie gospodarcze i społeczne.**

Tworząc ofertę wsparcia dla społeczności akademickiej AGH określono, w jaki sposób na poziomie uczelni charakteryzować przedsiębiorczość akademicką. Zdefiniowano ją jako:

1. Aktywność studentów, którzy chcą swoje pasje i projekty przekształcać w rozwiązania zmieniające świat i tworzyć start-upy.
2. Kreowanie spółek spin-off/spin-out, które wprowadzają na rynek wynalazki i technologie opracowane przez naukowców.
3. Podnoszenie kompetencji i przedsiębiorczych umiejętności, przydatnych nie tylko w świecie biznesu.

W strukturze AGH jednostką, która stanowi pierwszy kontakt dla członków społeczności akademickiej zamierzających rozwijać swoje pomysły na innowacje w ścieżce start-upowej jest Dział Przedsiębiorczości Akademickiej (Dział PA) funkcjonujący w ramach Centrum Współpracy i Transferu Technologii AGH. Głównym celem jednostki jest kreowanie kultury i postaw przedsiębiorczych wewnątrz uczelni oraz aktywne poszukiwanie możliwości tworzenia start-upów akademickich (w szczególności spółek spin-off, spin-out). To centrum wiedzy, a tym samym wsparcia i doradztwa w temacie komercjalizacji pośredniej.

Podmiotem współtworzącym ekosystem innowacyjności odpowiedzialnym za tworzenie start-upów technologicznych, w tym spółek spin-off, spin-out, funkcjonującym od 2010 r. jest natomiast spółka celowa AGH – Krakowskie Centrum Innowacyjnych Technologii INNOAGH sp. z o.o. Misją INNOAGH jest tworzenie akademickich start-upów technologicznych i rozwijanie biznesu opartego na wiedzy oraz nowoczesnych technologiach. Spółka opiera swoją działalność na potencjale intelektualnym, wynalazczym i technologicznym pracowników naukowych, doktorantów i studentów AGH oraz jego bazie infrastrukturalnej, obejmując w imieniu AGH udziały w nowo powstałych start-upach.

Dział Przedsiębiorczości Akademickiej i INNOAGH ściśle ze sobą współpracują, tworząc Zespół Przedsiębiorczości Akademickiej AGH, który stawia na ciągłe doskonalenie i rozwój przez działanie. W ostatnich latach zwiększył kompetencje w zakresie inicjowania i kreowania projektów proinnowacyjnych angażując się w takie projekty jak: "Inkubator Innowacyjności" czy "Strefa Pomysłodawcy. Wsparcie 4.0". Projekt Strefa Pomysłodawcy, który realizowało INNOAGH w latach 2021 – 2023 pozwolił otworzyć się i wspierać pomysły początkujących innowatorów z całej Polski. Eksperti, doradcy i menedżerowie INNOAGH pracowali w konsorcjum z Puławskim Parkiem Naukowo-Technologicznym (Lider konsorcjum) oraz Centrum Transferu Technologii Uniwersytetu Przyrodniczego w Poznaniu. Celem projektu było wsparcie indywidualnych wynalazców i osób zainteresowanych wdrożeniem innowacyjnych rozwiązań przy czym, co istotne wsparcie mógł otrzymać każdy, a nie tylko osoby związane z uczelnią.

Od 2024 r. ZPA AGH zaangażował się w kolejny ciekawy i wartościowy projekt gromadząc nowe doświadczenia, mowa tu o Inkubatorze Włączenia Społecznego 2.0 (IWS 2.0). Projekt ten jest realizowany przez INNOAGH w partnerstwie z Regionalnym Ośrodkiem Polityki Społecznej w Krakowie (Lider). IWS. 2.0 ma ogromny potencjał wpływania na otoczenie społeczne poprzez wykorzystanie doświadczenia ZPA AGH z inkubowaniem i preakcelerowaniem innowacji technologicznych. Głównym celem IWS 2.0 jest opracowanie i przetestowanie 32 innowacyjnych rozwiązań (w procesie inkubacji) oraz przeprowadzenie procesu akceleracji dla 12 innowacji, które będą najskuteczniejszą odpowiedzią na zagrożenia związane z wykluczeniem społecznym.

Promując kulturę innowacji i aktywizując przedsiębiorczość w środowisku akademickim, w szczególności AGH, ZPA zrealizował i będzie realizował w przyszłości programy preakceleracyjne dla studentów, doktoratów i pracowników uczelni. Dotychczasowe edycje zorganizowano m.in. w partnerstwie z InnoEnergy Central Europe sp. z o.o., czy jako jedno z działań projektu pn. ETEIA Energy Transition Entrepreneurs in Action – developing a supportive academic environment for the young talents (w ramach EIT HEI Innovative).

Warto również zauważyć, że Zespół Przedsiębiorczości Akademickiej stara się regularnie docierać do potencjalnych innowatorów i założycieli start-upów inspirowanych wiedzą i technologią powstającą w AGH poprzez aktywną obecność w mediach społecznościowych, realizowane webinary tematyczne, tzw. SmartLABy czy cykliczne Dni Otwarte Przedsiębiorczości Akademickiej. Organizowanym wydarzeniom towarzyszą atrakcyjne tematy, ciekawi goście i networking.

Aktualnie wysiłki Zespołu skupione są wokół realizacji pilotażowego pakietu programów wspierających przedsiębiorcze i innowacyjne aspiracje wśród społeczności akademickiej AGH. Obejmuje on 3 inicjatywy:

- Idea WARM•UP | Programu Wsparcia Pomysłu
- STARTER Inkubator | Program Rozwoju Koncepcji
- STARTER Preakcelerator | Program Kreowania Start-upu

Celem Programów jest rozwijanie przedsiębiorczego i kreatywnego myślenia oraz pasji do tworzenia innowacyjnych pomysłów we wczesnych fazach rozwoju. Program zakłada wsparcie w myśl idei lejka innowacji, gdzie do kolejnego etapu zapraszane będą zespoły o największym potencjale wdrożeniowym.

Zespół Przedsiębiorczości Akademickiej nieustannie rozwija swój warsztat, poszukując nowych narzędzi i metod, które pozwolą jeszcze skuteczniej odpowiadać na potrzeby studentów, doktorantów oraz pracowników uczelni oraz dynamicznie reaguje na zmiany otaczającego świata, tworząc środowisko sprzyjające rozwojowi inicjatyw akademickich i wspierając budowanie postaw przedsiębiorczych w środowisku uniwersyteckim.

Dział Przedsiębiorczości Akademickiej Centrum Współpracy i Transferu Technologii AGH i INNOAGH zapraszają do współpracy każdego, kto chciałby współtworzyć kreatywną przestrzeń dla rozwoju innowacji.

idea  
**WARM-UP**

PROGRAM ROZWOJU POMYSŁU

W AGH



24


Organizatorzy:

inno  
AGH

CTT  
AGH



## Pracowite soboty, czyli jak rosną startupy w AIP UJ H!

 Gabriela Lewandowska,  
Specjalistka ds. Przedsiębiorczości Akademickiej,  
Akademicki Inkubator Przedsiębiorczości Uniwersytetu Jagiellońskiego

**Studenci i naukowcy pod opieką Akademickiego Inkubatora Przedsiębiorczości Uniwersytetu Jagiellońskiego spędzili wiele intensywnych godzin opracowując swoje modele biznesowe, dostosowując ofertę do potrzeb rynku i trenując umiejętności sprzedażowe. Od września 2024, wytrwale spędzali swoje soboty na spotkaniach, szkoleniach i warsztatach w ramach pierwszej edycji Programu Akceleracyjnego AIP UJ.**

Program ten powstał aby spełnić potrzebę wyprowadzenia na rynek innowacyjnych pomysłów, które rodzą się w Uniwersytecie. Zgłosiło się do nas ponad 20 zespołów, a pomysły które przynieśli były przeróżne – od gier planszowych, przez platformy cyfrowe aż po leki. Dzięki udziałowi w Programie poprowadzonym przez TechnoConsulting po sześciomiesięcznej pracy uczestnikom udało się przekształcić swoje pomysły w projekty o realnym potencjale komercyjnym. Program ten nie tylko dostarczył uczestnikom niezbędnej wiedzy teoretycznej, ale także wyposażył ich w praktyczne umiejętności, narzędzia oraz wsparcie mentorskie, kluczowe dla rozwoju przedsiębiorczości w środowisku akademickim.

Program ten powstał aby spełnić potrzebę wyprowadzenia na rynek innowacyjnych pomysłów, które rodzą się w Uniwersytecie. Zgłosiło się do nas ponad 20 zespołów, a pomysły które przynieśli były przeróżne – od gier planszowych, przez platformy cyfrowe aż po leki. Dzięki udziałowi w Programie poprowadzonym przez TechnoConsulting po sześciomiesięcznej pracy uczestnikom udało się przekształcić swoje pomysły w projekty o realnym potencjale komercyjnym. Program ten nie tylko dostarczył uczestnikom niezbędnej wiedzy teoretycznej, ale także wyposażył ich w praktyczne umiejętności, narzędzia oraz wsparcie mentorskie, kluczowe dla rozwoju przedsiębiorczości w środowisku akademickim.

### **Kompleksowe wsparcie rozwoju startupów**

Program Akceleracyjny AIP UJ został zaprojektowany jako wieloetapowy proces, który stopniowo przeprowadził uczestników krok po kroku od identyfikacji problemów rynkowych po przygotowanie skalowalnych modeli biznesowych. Podzielony na cztery etapy – Customer Development Sprint, Customer Validation Sprint, Business Traction Sprint oraz Elevator Pitch Sprint – umożliwił uczestnikom systematyczne testowanie i doskonalenie swoich pomysłów.

W trakcie programu uczestnicy brali udział w różnorodnych formach aktywności, takich jak warsztaty praktyczne, wykłady eksperckie prowadzone przez doświadczonych przedsiębiorców i inwestorów, sesje mentoringowe, podczas których zespoły otrzymywały indywidualne wsparcie. Program zakończył tzw. Demo Day, czyli wydarzenie finałowe, gdzie siedem zespołów zaprezentowało swoje projekty przed publicznością oraz komisją, w której skład weszli inwestorzy oraz przedstawiciele krakowskich organizacji wspierających rozwijające się biznesy.

### **Wpływ na rozwój kompetencji przedsiębiorczych**

Program Akceleracyjny AIP UJ znacząco wpłynął na kształtowanie postaw przedsiębiorczych wśród uczestników. Uczestnicy programu wskazywali, że szczególnie ważne były dla nich warsztaty „Jak stawiać hipotezy biznesowe”, „Business Model Canvas” oraz „Pitching”. Zorganizowane spotkania dostarczyły im konkretnych narzędzi do budowania strategii biznesowych. Uczestnicy docenili również możliwość indywidualnej pracy z mentorami, którzy pomagali im w dopracowaniu projektów i przygotowaniu skutecznych prezentacji inwestorskich.

Jednym z kluczowych celów programu było rozwiązanie problemu braku praktycznego doświadczenia w społeczności akademickiej. Dzięki warsztatom w gronie eksperckim uczestnicy nauczyli się jak testować swoje pomysły na rynku, pozyskiwać klientów i analizować dane biznesowe.





## AGH przyspiesza rozwój innowacji społecznych



*Beata Seweryn*

*Menadżerka Innowacji w projekcie Inkubator Włączenia Społecznego 2.0  
(członkini zespołu spółki celowej AGH – Krakowskiego Centrum Innowacyjnych  
Technologii INNOAGH sp. z o.o)*

**Innowacje społeczne to nowe odpowiedzi na istniejące od lat problemy społeczne. Stanowią reakcję na realne wyzwania wynikające m.in. z wykluczenia z powodu wieku, sytuacji materialnej czy niepełnosprawności. Gdy są dobrze zaprojektowane, można je wdrażać na szeroką skalę podnosząc komfort życia wielu osób.**

Uczelnia techniczna, taka jak AGH, jest doskonałą przestrzenią dla rozwoju innowacji społecznych, ponieważ łączy wiedzę techniczną, doświadczenie w realizacji nietypowych projektów i zrozumienie potrzeb różnych grup odbiorców.

By zmierzyć się z tym typem wyzwania, Krakowskie Centrum Innowacyjnych Technologii INNOAGH – spółka celowa uczelni – wystartowało w konkursie na partnera Regionalnego Ośrodka Polityki Społecznej w Krakowie w projekcie Inkubator Włączenia Społecznego 2.0. Projekt jest kontynuacją wcześniejszych działań realizowanych z Funduszy Europejskich dla Rozwoju Społecznego, które koncentrują się na tworzeniu i wdrażaniu nowatorskich pomysłów mających na celu poprawę jakości życia różnych grup społecznych, w szczególności tych zagrożonych wykluczeniem społecznym. Celem jest stworzenie warunków do rozwoju innowacji, które mogą przyczynić się do realnej zmiany.

Pod hasłem „innowacje społeczne” kryją się bardzo różne rozwiązania – nowe produkty, usługi, aplikacje bądź rozwiązania systemowe. INNOAGH pełni w projekcie funkcje akceleratora – przez 9 miesięcy rozwija wybrane innowacje tak, by zwiększyć ich szanse wdrożenia. Zespół INNOAGH, wzmocniony przez pracowników naukowych Wydziału Humanistycznego AGH, specjalizujących się w naukach społecznych, opracował autorską koncepcję procesu akceleracji. Składa się na nią tworzenie zwinnych zespołów (składających się m.in. z managerki innowacji, osoby brokera innowacji i specjalisty ds. innowacji społecznych), wykorzystania zaadaptowanych na potrzeby projektu narzędzi (KTH IRL®), dziewięciomiesięcznej pracy opartej na indywidualnych planach rozwoju każdej z innowacji społecznych. Wyzwania merytoryczne wymagają współpracy z szerokim gronem specjalistów i instytucji partnerskich, które wspierają INNOAGH w prowadzeniu badań użytkowników, testach rozwiązań i upowszechnianiu nowej wersji projektu.

W ramach pierwszej tury akceleracji dopracowano model produkcji seryjnej, technologię i identyfikację wizualną EDEK – kredek umożliwiających rysowanie dzieciom ze spastycznością dłoni. EDKAMI można rysować na wiele sposobów. Ich unikalna forma jest dopasowana do możliwości motorycznych odbiorców, a kredka nawet przy dużym nacisku nie łamie się. W ramach akceleracji opracowano na nowo propozycje wartości, rebranding i testy aplikacji dla osób g/Głuchych – „Alarm Ally”, przekładającej dźwiękowe sygnały alarmowe na powiadomienia wibracyjne i świetlne. Rozwiązanie to pozwala na dużo skuteczniejsze powiadomienie o zagrożeniu, niż istniejące rozwiązania wbudowane w oprogramowanie telefonów. Zaktualizowano też i uzupełniono o nowe funkcje projekt edukacji cyfrowej dla seniorów „Radę dam”, dzięki któremu mogą w bezpiecznych warunkach uczyć się obsługi urządzeń takich jak bankomat czy kasa samoobsługowa w sklepie. Powstała nowa strona projektu i materiały edukacyjne a ofertę szkoleniową uzupełniono o zakupy w sklepie internetowych. W najbliższych miesiącach zespół INNOAGH będzie pracował nad rozwojem kolejnych trzech innowacji: gry wspierającej rozwój emocjonalny dzieci z placówek opiekuńczo-wychowawczych, puzzli 3D ułatwiających naukę Braille’a dzieciom z niepełnosprawnością wzroku oraz systemu mobilnych łazienek.



## Czy współczesna firma potrzebuje biura, by działać?



*Maria Szmyd, koordynator ds. promocji  
Krakowski Park Technologiczny*

**W świecie, w którym można prowadzić firmę z poziomu laptopa, a całe zespoły rozproszone są po wielu strefach czasowych, pytanie o sens posiadania biura wydaje się naturalne. Skoro możemy pracować z domu, z kawiarni, z górskiego schroniska – po co nam fizyczne miejsce do pracy?**

A jednak... biura wciąż istnieją. Co więcej – powstają nowe. Zmieniają się w miejsca spotkań, współpracy i budowania wartości. To już nie obowiązek, ale wybór – często świadomy i strategiczny.

Współczesne firmy nie muszą mieć biura, żeby działać. Ale wiele z nich chce mieć miejsce, które nie tylko ułatwia pracę, ale daje coś znacznie więcej – kontekst, kulturę i wspólnotę.

### **Biuro jako przestrzeń, nie obowiązek**

Zmieniła się definicja biura. Dziś to niekoniecznie miejsce, do którego trzeba przychodzić codziennie na 8 godzin. To przestrzeń, z której korzysta się wtedy, kiedy ma to sens. Do spotkania z klientem. Do pracy zespołowej. Do chwili skupienia poza domowym chaosem.

Dlatego coworkingi i elastyczne przestrzenie biurowe zyskały na znaczeniu.

„Aktualnie w Krakowskim Parku Technologicznym mamy dwa coworkingi, które oferują biurko z zamykaną szafką, sale konferencyjne w cenie najmu oraz dostęp do stanowisk pracy 24/7 – bez umowy na 5 lat, bez kosztów utrzymania własnej powierzchni, bez zobowiązań. Dla freelancerów i jednoosobowych działalności to ogromna różnica. Dla startupów – gwarancja, że mogą się rozwijać w tempie, jakie sami narzucają”, mówi Dawid Zięba, kierownik zespołu ds. wsparcia i rozwoju firm w Krakowskim Parku Technologicznym.

### **Ludzie wciąż chcą się spotykać**

Wynajem biura w Krakowskim Parku Technologicznym ma wyjątkowy wymiar: to codzienna okazja do wymiany doświadczeń i zdobycia kontaktów z innymi firmami technologicznymi. Firmy takie jak FindAir, które rozwijają zaawansowane medtechowe rozwiązania od lat korzystają z tego typu przestrzeni, w miarę rosnących potrzeb zatrudnienia przenosząc się do coraz to nowych, większych biur.

„Duże firmy, takie jak Merit czy Smarttech247, nadal inwestują w wynajem fizycznego biura. Dlaczego? Bo wiedzą, że kreatywność i współpraca najlepiej rozwijają się, gdy ludzie mogą porozmawiać i na żywo wymienić się doświadczeniami. Często w pracy koncepcyjnej, kiedy dużo się dzieje, szybka rozmowa może wiele wyjaśnić i zaoszczędzić czas, który jest teraz najcenniejszą walutą”, dodaje Dawid Zięba.

### **Biuro to też wartość symboliczna**

Wielu młodych przedsiębiorców przyznaje: adres firmy robi wrażenie. Klienci i inwestorzy nadal zwracają uwagę, czy za projektem stoi coś więcej niż skrzynka mailowa. Profesjonalne zaplecze – recepcja, salki spotkań, formalny adres – podnosi wiarygodność. To szczególnie istotne dla firm na wczesnym etapie rozwoju, które walczą o uwagę i zaufanie rynku.

### **Równowaga zamiast przymusu**

Współczesne firmy nie potrzebują już sztywnej struktury ani biurowych godzin. Ale potrzebują elastyczności, dostępności i komfortu pracy w miejscu, które wspiera ich rozwój – zarówno technologicznie, jak i społecznie. Coworking, czy elastyczny najem biura – to odpowiedź na te potrzeby.

„W KPT można wynająć biuro, mieć adres do rejestracji firmy, skorzystać z sal konferencyjnych, zaprosić inwestora na spotkanie, a w przerwie zagrać na konsoli czy napić się dobrej kawy z innymi



przedsiębiorcami. To już nie „biuro” pojmowane tradycyjnie. To miejsce do efektywnego działania, w których klienci mają dostęp do szeregu usług”, dodaje Dawid Zięba.

### **Czy więc firmy potrzebują dziś biur?**

Nie każda. Ale wielu z nas – nawet jeśli tego głośno nie mówi – wciąż potrzebuje miejsca, w którym można się skupić, zebrać zespół, wymienić myśl, zobaczyć czyjąś fizyczną reakcję. Czasem chodzi o ciszę, czasem o rozmowę, a czasem po prostu o to, by poczuć, że robi się coś wspólnie. Biuro nie musi być centrum dowodzenia – może być przestrzenią równowagi. Taką, do której chce się wracać nie dlatego, że trzeba, ale dlatego, że warto.



*Jesteś zainteresowany przyjazną przestrzenią biurową w Krakowie, zapytaj o szczegóły:*

**[www.kpt.krakow.pl](http://www.kpt.krakow.pl)**



## AISEEMO: widzieć więcej – nowa jakość w analizie obrazu

*Na zdjęciu od lewej wspólnicy  
- Andrzej Matiolański, Michał  
Grega, Djamil Saoudi, Piotr Guzik  
Autorką zdjęcia jest Katarzyna  
Bielec/Bielec Art – prawa  
autorskie majątkowe należą do  
AISEEMO*

*dr inż. Michał Grega  
Prezes Aiseemo sp. z o.o.  
Adiunkt w Akademii Górniczo-Hutniczej w Krakowie*

**Aiseemo sp. z o.o. to przykład modelowego spin-offu Akademii Górniczo-Hutniczej w Krakowie, który pokazuje, w jaki sposób naukowa innowacja może skutecznie trafić na rynek. Założona w 2021 roku spółka rozwija zaawansowane systemy analityki wideo oparte na sztucznej inteligencji, wspierające m.in. detekcję zagrożeń, zdarzeń nietypowych, naruszeń zasad BHP czy analizy behawioralne. Rozwiązania Aiseemo wyróżniają się wysoką skutecznością, bardzo niskim współczynnikiem fałszywych alarmów, a także elastyczną architekturą działania – mogą pracować zarówno u klienta – on premise, jak i w chmurze (w modelu Software as a Service) oraz współpracować z dowolnymi nowoczesnymi kamerami CCTV, bez konieczności wymiany infrastruktury.**



Genezą powstania spółki był projekt badawczy HEIMDAL, zrealizowany przez AGH w ramach programu NCBR LIDER, którego kierownikiem był dr inż. Michał Grega – obecnie prezes zarządu Aiseemo. Projekt skupiał się na detekcji broni palnej i noży w obrazach z kamer monitoringu i zakończył się uzyskaniem patentu EPO (European Patent Office). AGH, jako właściciel technologii, udzieliła licencji wyłącznej spółce Aiseemo, otwierając drogę do jej komercyjnego rozwoju. Sam projekt zaś był katalizatorem do powstania zespołu, który dziś dynamicznie rozwija spółkę.

AGH odegrała ważną rolę w powołaniu do życia spółki Aiseemo. Była nie tylko miejscem, gdzie narodził się pomysł jej utworzenia, ale także została instytucjonalnym partnerem firmy. Uczelnia od samego początku projektu LIDER wsparła proces pozyskiwania ochrony patentowej, umożliwiła korzystanie z zaplecza technicznego oraz wspierała zespół badawczo-rozwojowy. Ta współpraca kontynuowana jest do dziś – Aiseemo realizuje projekty wspólnie z AGH i angażuje się w działania badawcze oraz dydaktyczne.

Na etapie komercjalizacji kluczową rolę odegrało także INNOAGH – spółka celowa AGH, która udzieliła spółce wsparcia organizacyjnego oraz merytorycznego. Pomogła m.in. w stworzeniu struktury prawnej spółki, walidacji modelu biznesowego oraz pozyskaniu inwestora kapitałowego – funduszu inwestycyjnego ERC.vc. W 2024 roku doszło do exitu INNOAGH w drodze management buyout (wykup udziałów przez kadrę zarządzającą), co było naturalnym etapem rozwoju samodzielnej spółki technologicznej. Spółka nadal bardzo blisko współpracuje z AGH, czego owocem jest wspólny udział w projektach oraz niedawne podpisanie umowy o współpracy.

Aiseemo może pochwalić się silnym, interdyscyplinarnym zespołem technologicznym, złożonym z ekspertów w dziedzinie sztucznej inteligencji, przetwarzania obrazu i systemów wbudowanych. W doświadczonym zespole wśród kluczowych osób znajdują się naukowcy (dr inż. Piotr Guzik, laureat nagrody im. A. Rojszczaka FNP), inżynierowie (dr inż. Andrzej Matiolański, CTO) oraz specjaliści od rozwoju biznesu (mgr inż. Djamil Saoudi, MBA) (ang. Minimum Viable Product) do stabilnych wdrożeń w środowiskach przemysłowych i infrastrukturalnych.

Obecnie Aiseemo wdraża swoje rozwiązania m.in. w sektorze przemysłu, bezpieczeństwa, logistyki i zarządzania infrastrukturą. Klienci doceniają nie tylko wysoką jakość analityk, ale także ich skalowalność i brak uzależnienia od konkretnego dostawcy sprzętu. W 2025 roku spółka planuje przekroczyć 2 mln zł przychodu oraz uruchomić własną chmurę obliczeniową do analizy strumieni wideo w czasie rzeczywistym.

Aiseemo to dowód na to, że właściwe połączenie kompetencji naukowych, wsparcia instytucjonalnego i kapitału może skutecznie przekształcić projekt badawczy w skalowalny produkt rynkowy. Historia tej spółki to inspiracja dla kolejnych zespołów badawczych myślących o komercjalizacji wyników swoich badań.



## Kawa i pasja



Maciej Łata

Tarnowska Agencja Rozwoju Regionalnego S.A.

Darvea to tarnowska palarnia kawy, która jest już uznaną marką wśród małopolskich smakoszy. Swoją ofertę wciąż poszerza o nowe smaki. Ostatnim hitem jest oryginalna japońska matcha. O początkach działalności, specyfice kawowego biznesu, ale też o smakach i trendach porozmawiałem z właścicielami Darvea: Radostawem Drużkowskim, Maciejem Rodakiem i Pawłem Stefańskim.



### **Opowiedzcie, jakie były początki Darvea.**

Radostaw Drużkowski: Tak naprawdę zaczęło się od firmy Pawła.

Paweł Stefański: Kiedy kończyłem studia, zacząłem się zastanawiać nad prowadzeniem jakiegoś małego biznesu. Wtedy w ogóle nie znałem się na kawie. Zainspirował mnie szwagier, który wyjechał do Kamerunu i przywiózł stamtąd trochę próbek, zaczął opowiadać o różnych gatunkach, smakach. No i kupiłem pierwszą palarkę – malutką, na ok. 400 g. Nie umieliśmy tego robić, więc eksperymentowaliśmy.

### **Czyli to było dla ciebie wejście w zupełnie nowy temat?**

PS: Nie miałem żadnego doświadczenia. Traktowałem palenie kawy jako prosty temat: kupujesz ziarno, wypalasz, pakujesz i sprzedajesz. Tak mi się przynajmniej wtedy wydawało. Ale z czasem nabrałem wprawy, dużo się nauczyłem i firma zaczęła się rozkręcać. Kupiłem większą palarkę, zamawiałem większe ilości kawy. Zacząłem wtedy chodzić na cykliczne spotkania przedsiębiorców w ramach Tarnowskiej Łoży Biznesu.

RD: I tam Paweł poznał nas.

PS: Tak, a następnego dnia po naszym pierwszym spotkaniu Radek przyszedł do mnie do lokalu po kawę.

**Skoro to była Łoża Biznesu, to znaczy, że też prowadziliście swoje firmy.**

Maciej Rodak: Tak, ale działaliśmy z Radkiem w zupełnie innej branży. Zajmowaliśmy się controllingiem i organizowaliśmy szkolenia. Zaczęliśmy kupować kawę od Pawła do naszego biura. Wcześniej w ogóle nie znaleźliśmy się na kawie.

RD: Ja nawet za bardzo nie lubiłem kawy. Piłem głównie cappuccino (śmiech). Dopiero Paweł zaraził nas swoją pasją.

MR: Początki miały jeszcze drugie źródło: w 2017 r. z bratem pojechaliśmy rowerami na Ukrainę i we Lwowie byliśmy w takiej klimatycznej palarni – Lwowskiej Kopalni Kawy, gdzie można było napić się różnych rodzajów kawy i zobaczyć proces palenia. Tam zauroczyłem się kawą, której też wcześniej nie piłem zbyt wiele i jakiś czas po powrocie rozmawialiśmy już o nowym projekcie z Pawłem i Radkiem.

### **Razem zaczęliście działać w 2017?**

MR: Mniej więcej. Spółkę zarejestrowaliśmy w 2018, ale wiele się wtedy nie działo. Dopiero rok później zainwestowaliśmy i kupiliśmy dużą palarkę, zmieniliśmy też lokal na większy.

### **Jak wchodziliście w branżę kawową? To było trudne? Ciężko było na przykład znaleźć dobrych dostawców?**

PS: Na początku znalazłem kilku z nich przez internet. Wybrałem tego, u którego można było zamawiać kawę w mniejszych ilościach, żeby móc ją przetestować. Później to się oczywiście zmieniło. Wchodziliśmy w ten świat głębiej. Pojawili się nowi dostawcy, nowe próbki do testowania. Szukaliśmy też dostawców zagranicą, wchodziliśmy w relacje z ludźmi z „kawowych” krajów.

Musieliśmy się też uczyć nowej maszyny i wdrożyć odpowiednie procedury, szkolić się z najlepszymi w Polsce w tej dziedzinie. Nie dało się pracować tak, jak z małą palarką.

RD: W tej branży ważna jest powtarzalność. Jeżeli klient kupi sobie np. kawę Brasil Santos, która jest lekko orzechowa, nie kwaśna, nie gorzka, to chce, żeby ona za każdym razem była taka sama. Podczas procesu palenia – bez kontroli łatwo było popełnić błąd i stracić tę powtarzalność.

### **W tej chwili wasza oferta to nie tylko kawa**

MR: Pretekstem do poszerzenia oferty były zestawy prezentowe. Chcieliśmy, żeby było w nich coś więcej niż kawa i żeby to były rzeczy specjalnie dla nas wyprodukowane lub przez nas sprowadzone. Tak powstała nasza marka Nomads. Mamy w niej matchę, herbaty, słodczyce, napoje, miody itp. To muszą być produkty jakościowe, wytwarzane przez małe manufaktury rzemieślnicze, które mają podobne podejście do działania jak my.

### **Z którego produktu jesteście najbardziej dumni? Który najbardziej lubicie?**

MR: Dla mnie to będzie obecnie matcha. Z tym produktem było naprawdę dużo pracy. Matchę sprowadzamy bezpośrednio z Japonii, od producenta, który ma swoje uprawy. Sami też uzyskaliśmy na tę okoliczność certyfikat producenta ekologicznego. Oprócz samej matchy Nomads mamy zestawy akcesoriów do jej przyrządzania. Chcemy dać klientom możliwość korzystania z jej dobrodziejstw w pełni, zanurzenia się w tej kulturze.

**Matcha jest bardzo cenionym napojem. Co wg was zdecydowało o jej popularności: walory smakowe,**



### **zdrowotne, czy może szerszy trend zainteresowania kulturą japońską?**

MR: Prawda, kultura japońska cieszy się dużą popularnością. Myślę, że to jest suma tego wszystkiego, o czym mówiłeś. Matcha staje się jakąś alternatywą do kawy. Działa pobudzająco, ale nieco inaczej, bardziej subtelnie. Nasi klienci mówią, że włączają ją do swojej codziennej rutyny, np. zastępują matchą jedną z codziennych filiżanek kawy.

### **Myślicie, że matcha wejdzie do europejskiej kultury na stałe, czy to raczej chwilowa moda?**

MR: Sam się nad tym zastanawiam. Nasi japońscy dostawcy mówią, że globalne zapotrzebowanie na matchę bardzo wzrosło. To niestety wiąże się też z wzrostami jej ceny. Na pewno teraz mamy falę popularności napędzaną przez social media, influencerów, ale jeśli miałbym obstawiać, wydaje mi się, że matcha już z nami zostanie. To nie będzie druga czekolada dubajska, na którą moda szybko się wypaliła. Poza tym matcha jest jednym z najzdrowszych produktów na ziemi. To przemawia do ludzi.

RD: Poczekaj, coś ci pokażę.

*Na stole pojawia się lekko mętny zielony napój*

Nad tym produktem jeszcze pracujemy. Nie mamy go póki co w sprzedaży. To kombucha z matchą.

### **Ciekawe. Kombucha to też jeden z waszych nowych tematów.**

RD: Tak, to akurat mój konik. Produkuje ją firma z Tarnowa. Bardzo fajna manufaktura Koko Kombucha stworzona przez świetną ekipę: Kasię i Maćka. Bardzo dobrze nam się z nimi współpracuje.

**W kontekście tej lokalności, chciałbym was zapytać o certyfikat Made in Małopolska, którym się posługujecie. Warto było się o niego starać?**

MR: Naturalnie. To jest przede wszystkim zgodne z naszymi wartościami. Część produktów staramy się współtworzyć z lokalnymi firmami. To dotyczy też wyboru producentów pudełek, opakowań. O, tu mamy na przykład piwo bezalkoholowe na bazie kawy, do którego produkcji zaprosił nas tarnowski browar Trzech Kumpli, który jest bardzo ceniony i wyznacza standardy na rynku piw rzemieślniczych. Dzięki Made in Małopolska pokazujemy, że jesteśmy stąd.

RD: mamy z tego też wymierne korzyści. Jesteśmy zapraszani do udziału w Małopolskim Festiwalu Smaku, nasze produkty są częścią oficjalnych zestawów prezentowych małopolskich instytucji. To jest też forma sieciowania firm. Poznaliśmy wielu fajnych ludzi na wydarzeniach jakoś związanych z Made in Małopolska.

**To wróćmy jeszcze do tematu ulubionych produktów. U ciebie to będzie kombucha?**

RD: Kombucha, krówki... ale przede wszystkim chyba jednak kawa... Tak, kwaśna kawa jasno palona, najlepiej z Rwandy. Kawy z Rwandy są wybitnej jakości, chociaż nie każdy je lubi ze względu na wyższą kwasowość. Musieliśmy się też sporo napracować, żeby wprowadzić kawy z segmentu specjalty do naszej oferty – są one dużo bardziej wymagające.



## **Jakie są wasze plany na przyszłość?**

RD: Chcielibyśmy rozwinąć współpracę z gastronomią. W ogóle chcielibyśmy rozkręcić trochę kulturę kawiarnianą w Tarnowie. Chodzi o taką ofertę, która byłaby skierowana do bardziej wymagającego klienta, który szuka nowych smaków. Myślę nie tylko o różnych gatunkach kawy, ale też o alternatywnych metodach parzenia, jak AeroPress czy Chemex. Czasem kiedy serwujemy kawę w ten sposób, to ludzie mówią „Wow! Tak może smakować kawa? Nie trzeba dodawać cukru ani mleka”.

## **AeroPress, Chemex. Chyba muszę poprosić o wyjaśnienia.**

RD: To metody parzenia, do których wykorzystuje się specjalne przyrządy. AeroPress bazuje na ciśnieniu. Chemex to narzędzie do zaparzania przelewowego. Ja bardzo lubię dripper, z którym często przyjeżdżam np. na Targ Regionalny w Tarnowie. Chcielibyśmy, żeby tak zaparzoną kawę można było wypić w tarnowskich kawiarniach. Nie chcę zapeszać, ale wkrótce powinna się rozpocząć pierwsza taka współpraca.

## **Pamiętam, że kiedyś serwowałeś kawę parzoną na zimno.**

RD: Cold brew! Macerujemy grubo zmieloną kawę w zimnej wodzie. To świetna metoda na upalne lato. Chcemy propagować takie rzeczy. Zachęcać ludzi do eksperymentów, do sięgania po wyjątkowe produkty. Jeśli matcha, to prawdziwa organiczna z Japonii. Jeśli kawa to najlepszej jakości.

## **Jesteście już bez wątpienia ekspertami od kawy. Powiedzcie, czy ciągle szukacie czegoś nowego, czy raczej czujecie, że nic was już w tym temacie nie zaskoczy?**

RD: Cały czas szukamy i próbujemy. Są podstawowe kawy do ekspresów: Brazylia, Kolumbia, Guatemala, Honduras i one są w miarę stałej jakości, ale np. kawy jasno palone zawsze smakują trochę inaczej. To jest produkt rolniczy, więc smak może zależeć np. od pogody, albo różnić się w zależności od plantacji.

MR: Ciągle szkolimy się, jeździmy na targi, poznajemy nowych ludzi, dostawców, pasjonatów kawy i efekty tych spotkań bywają dla nas naprawdę zaskakujące.

## **Dziękuję za rozmowę.**

*Zdjęcia zostały udostępnione przez rozmówców*

*Z ofertą firmy Darvea można zapoznać się na stronie*

*<https://darvea.pl/>*



## DATCAP MLS – Innowacja w pozyskiwaniu danych przestrzennych



*dr hab. inż. Bartosz Mitka prof. URK  
Prezes Zarządu DATCAP sp. z o.o.*

41

**DATCAP sp. z o.o. to spółka typu spin-out, utworzona 3 stycznia 2024 roku przy udziale Spółki Celowej Centrum Innowacji Uniwersytetu Rolniczego w Krakowie sp. z o.o., pozostałymi udziałowcami są: dr hab. inż. Bartosz Mitka, prof. URK, dr inż. Przemysław Kłapa, prof. URK oraz dr inż. Michał Pełka.**

Zadaniem spółki jest komercjalizacja badań w zakresie wykorzystania niskobudżetowych skanerów laserowych w budowie mobilnych systemów skanowania laserowego. DATCAP sp. z o.o. stawia na rozwiązania charakteryzujące się maksymalną prostotą użytkowania dla klienta, poręcznością oraz przystępnością cenową. Spółka bazuje na otwartych zasobach programistycznych.



DATCAP sp. z o.o. współpracuje z szeregiem podmiotów wyspecjalizowanych w zakresie pozyskiwania i przetwarzania danych z mobilnych systemów skanowania laserowego: producentem skanerów ręcznych, twórcami oprogramowania do przechowywania i analiz punktów w "chmurze", twórcami oprogramowania do automatycznej segmentacji danych z wykorzystaniem algorytmów AI, automatykami i robotykami.

Produkty DATCAP sp. z o. o. mogą zostać wykorzystane do inwentaryzacji infrastruktury drogowej, reklam w przestrzeni miejskiej, roślinności, inwentaryzacji miast 3D, tworzenia modeli miast 3D, pomiaru i rejestracji modeli 3D wszelkich elementów przestrzeni miejskiej.

Spółka DATCAP sp. z o.o. swoimi produktami celuje w rynek międzynarodowy. W tym celu zarejestrowany został znak towarowy Unii Europejskiej DATCAP®, oraz uzyskano rejestrację dwóch Wzorów Wspólnotowych.

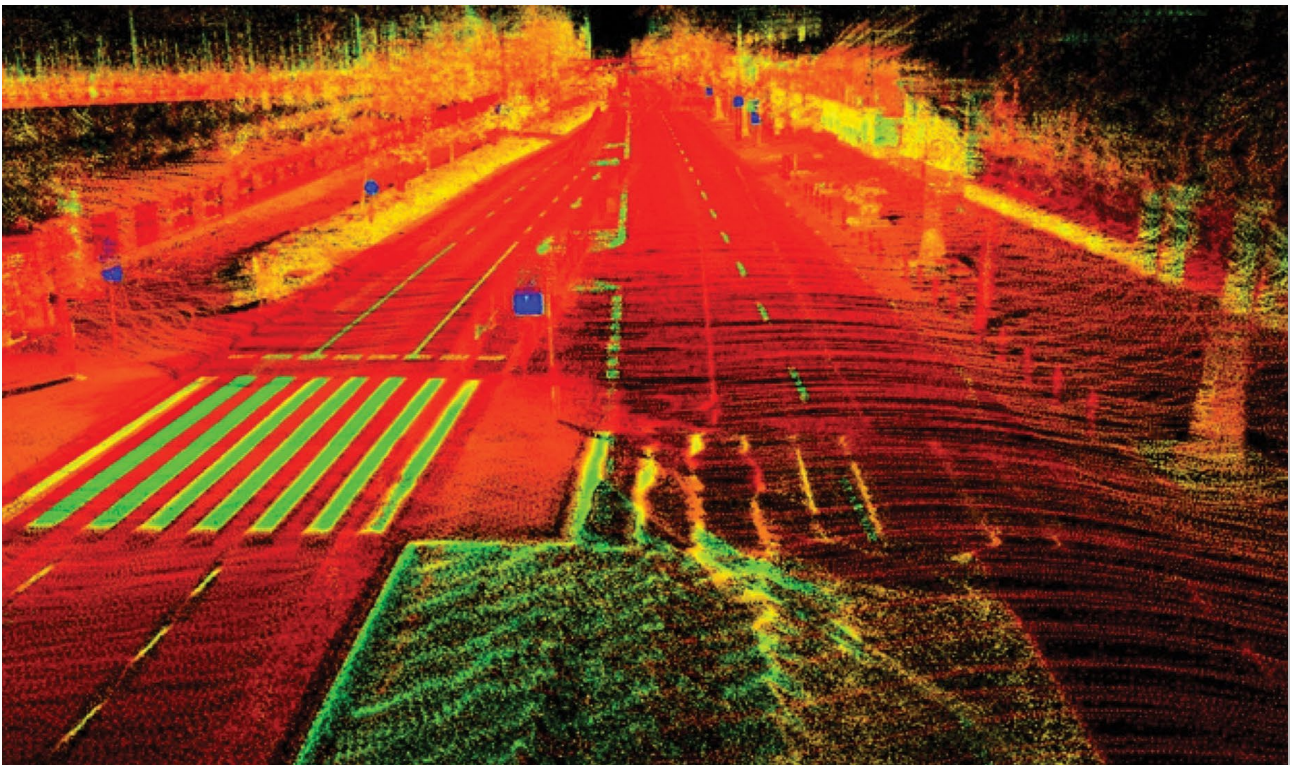
*DATCAP sp. z o.o. współpracuje z szeregiem podmiotów wyspecjalizowanych w zakresie pozyskiwania i przetwarzania danych z mobilnych systemów skanowania laserowego: producentem skanerów ręcznych, twórcami oprogramowania do przechowywania i analiz punktów w "chmurze", twórcami oprogramowania do automatycznej segmentacji danych z wykorzystaniem algorytmów AI, automatykami i robotykami.*

Obecnie zakończone zostały prace przedwdrożeniowe opracowywanego mobilnego skanera laserowego DATCAP MLS i podjęto produkcję pierwszych egzemplarzy przeznaczonych do sprzedaży.

Korzyści wynikające z oferowanego rozwiązania to:

- Niskie koszty urządzenia – najtańsze rozwiązanie na rynku.
- Oprogramowanie oparte na otwartych zasobach - użytkownik nie ponosi kosztów licencji oprogramowania, licencja wieczysta.
- Wysoka wydajność – rejestracja kilkudziesięciu kilometrów trasy dziennie
- Łatwość obsługi - nie jest wymagana wiedza specjalistyczna do obsługi urządzenia i przetwarzania danych – wystarczą krótkie szkolenia.
- Kompaktywność – niewielkie rozmiary i waga urządzenia pozwalają na jego montaż na dowolnym pojeździe.
- Autonomiczność – opcja zasilania z własnych akumulatorów uniezależnia urządzenie od źródła zasilania.
- Konkurencyjny stosunek ceny do jakości danych.

W najbliższej przyszłości planowany jest dalszy rozwój urządzenia i oprogramowania do przetwarzania pozyskiwanych danych oraz w ramach współpracy z podmiotami zewnętrznymi stworzenie „ekosystemu” (urządzenie – oprogramowanie – usługi sieciowe) umożliwiającego dostarczenie odbiorcy wydajnego i przyjaznego w użytkowaniu narzędzia do pozyskiwania, przetwarzania i analiz danych przestrzennych w postaci chmur punktów.



# KORZYŚCI WYNIKAJĄCE Z OFEROWANEGO ROZWIĄZANIA TO:



## **NISKIE KOSZTY URZĄDZENIA**

najtańsze rozwiązanie na rynku.



## **OPROGRAMOWANIE OPARTE NA OTWARTYCH ZASOBACH**

użytkownik nie ponosi kosztów licencji oprogramowania, licencja wieczysta.



## **WYSOKA WYDAJNOŚĆ**

rejestracja kilkudziesięciu kilometrów trasy dziennie



## **ŁATWOŚĆ OBSŁUGI**

nie jest wymagana wiedza specjalistyczna do obsługi urządzenia i przetwarzania danych – wystarczą krótkie szkolenia.



## **KOMPAKTOWOŚĆ**

niewielkie rozmiary i waga urządzenia pozwalają na jego montaż na dowolnym pojeździe.




## **AUTONOMICZNOŚĆ**

opcja zasilania z własnych akumulatorów uniezależnia urządzenie od źródła zasilania.



## **KONKURENCYJNY STOSUNEK CENY DO JAKOŚCI DANYCH.**



## Dlaczego potrzebujemy energetyki jądrowej?



prof. dr hab. Łukasz Mamica

45

**Kraków stał się ośrodkiem akademickim, w którym powstał pierwszy w Polsce interdyscyplinarny kierunek studiów na poziomie magisterskim „Inżynieria i zarządzanie w energetyce jądrowej”, opracowany wspólnie przez Akademię Górniczo-Hutniczą, Politechnikę Krakowską i Uniwersytet Ekonomiczny w Krakowie.**

Udział energii z odnawialnych źródeł energii stale rośnie w Polsce (w całym 2024 r. osiągnął poziom 26 proc. całkowitej produkcji energii elektrycznej w kraju a pod koniec tego roku aż 35% energii elektrycznej wyprodukowały same wiatraki). Mimo to energetyka odnawialna, choć czysta i coraz tańsza, nie jest w stanie samodzielnie zapewnić stabilności systemu elektroenergetycznego. Wynika to z faktu, iż jej produkcja zależy od warunków pogodowych i pory dnia. Oznacza to, że wytwarzanie energii z wiatru i słońca często nie pokrywa się z chwilowym zapotrzebowaniem, a wciąż brakuje konkurencyjnych cenowo technologii umożliwiających magazynowanie jej nadwyżek na dużą skalę i przez dłuższy czas.


Niestabilność dostaw z OZE powoduje wahania napięcia i częstotliwości w sieci, co wymaga natychmiastowego wyrównywania różnic przez inne źródła energii. Załamanie się systemu energetycznego, niezależnie od jego przyczyny, jest destrukcyjne dla całej gospodarki i społeczeństwa. Mogli się o tym przekonać mieszkańcy Hiszpanii, Portugalii i części południowej Francji, kiedy 28 kwietnia 2025 r. doszło do ogromnej awarii energetycznej, która w kilka sekund przerwała dostawy prądu na tych terenach. Nastąpił paraliż transportu, komunikacji i życia codziennego, a pełne przywrócenie zasilania udało się zapewnić dopiero kilkanaście godzin później. Początek formularzaDół formularza System energetyczny potrzebuje mocy dyspozycyjnej – elektrowni jądrowych, gazowych czy wodnych – które mogą wytwarzać prąd w sposób przewidywalny i niezależny od pogody, zapewniając bezpieczeństwo energetyczne i ciągłość dostaw.

Potencjał elektrowni wodnych jest w Polsce ograniczony ze względu na ukształtowanie terenu, a nowe inwestycje w tym zakresie nie są obojętne dla środowiska naturalnego. Wadą elektrowni gazowych, tak jak wszystkich opartych o spalanie paliw kopalnych, jest emisja dwutlenku węgla. Ten ostatni obok innych gazów cieplarnianych przyczynia się do dalszego wzrostu temperatury na świecie i wszystkich związanych z tym zjawiskiem negatywnych skutków, w tym katastrofalnych zjawisk pogodowych.

Ważnym krokiem dla budowania bezpieczeństwa energetycznego będzie więc budowa pierwszej polskiej elektrowni atomowej w gminie Choczewo, co wymaga odpowiednio przygotowanej kadry technicznej i menedżerskiej. Z myślą o tym w Krakowie powstaje międzyuczelniany kierunek studiów „Inżynieria i zarządzanie w energetyce jądrowej”, opracowany przez AGH, Politechnikę Krakowską i Uniwersytet Ekonomiczny. Pierwsi studenci rozpoczną naukę w semestrze letnim 2026 roku.

Inicjatywa ta pokazuje, że Kraków staje się centrum edukacji i innowacji w strategicznej dziedzinie, jaką jest energetyka jądrowa, co wzmacnia pozycję miasta jako ośrodka akademickiego i technologicznego. Stworzenie interdyscyplinarnego kierunku magisterskiego łączy wiedzę techniczną z kompetencjami w zarządzaniu, przygotowując kadrę zdolną do realizacji dużych projektów inwestycyjnych w energetyce, co jest kluczowe dla bezpieczeństwa energetycznego Polski. Inicjatywa ta pokazuje współpracę międzyuczelnianą, łączącą doświadczenie AGH, Politechniki Krakowskiej i Uniwersytetu Ekonomicznego, co sprzyja powstawaniu innowacyjnych programów nauczania i badań.





## Koordinacja małopolskiego systemu kształcenia – badania i analizy

*Dr Piotr Kopyciński*

*Dyrektor Małopolskiej Szkoły Administracji Publicznej  
Uniwersytetu Ekonomicznego w Krakowie*



**Małopolska Szkoła Administracji Publicznej Uniwersytetu Ekonomicznego w Krakowie (MSAP UEK) jest partnerem w realizowanym w latach 2023-2026 projekcie pt. „Zbudowanie systemu koordynacji i monitorowania regionalnych działań na rzecz kształcenia zawodowego, szkolnictwa wyższego oraz uczenia się przez całe życie, w tym uczenia się dorosłych (SKiMLLL)”.**

Projekt jest realizowany przez następujące podmioty:

- Departament Edukacji, Urząd Marszałkowski Województwa Małopolskiego – lider projektu
- Departament Nadzoru Właścicielskiego i Gospodarki UMWM
- Departament Rozwoju Regionu, UMWM
- Departament Środowiska UMWM
- Departament Zdrowia, Rodziny, Równego Traktowania i Polityki Społecznej UMWM
- Małopolska Szkoła Administracji Publicznej, Uniwersytet Ekonomiczny w Krakowie
- Małopolskie Centrum Doskonalenia Nauczycieli
- Wojewódzki Urząd Pracy w Krakowie.

Celem głównym projektu jest budowa systemu koordynacji działań w województwie małopolskim zorientowanych na wsparcie uczenia się przez całe życie, w tym kształcenia zawodowego, szkolnictwa



wyższego oraz uczenia się dorosłych. Przyczyni się to do wzmocnienia dopasowania kształcenia i szkolenia do potrzeb rynku pracy, zmian społecznych zachodzących w regionie oraz upowszechniania uczenia się przez całe życie.

System koordynacji działań w województwie oparty jest o powołany przez Zarząd Województwa Małopolskiego – Wojewódzki Zespół Koordynacji (WZK). W skład WZK wchodzi przedstawiciele kluczowych podmiotów, na rzecz rozwijania umiejętności w województwie małopolskim. WZK, zgodnie z wytycznymi wskazanymi w Krajowym Planie Odbudowy uwzględnia reprezentację pięciu filarów tj.: oświaty – organy prowadzące, gospodarki, zarządzania strategicznego, funduszy europejskich i dialogu społecznego.

W ramach projektu zaplanowano również:

- komponent badawczo-analityczny – prowadzenie badań i analiz z zakresu uczenia się przez całe życie i rozwijania umiejętności,
- działania własne/ pilotażowe dotyczące rozwoju systemu koordynacji i promocji działań w zakresie uczenia się przez całe życie, w szczególności rozwoju i promocji współpracy szkół z pracodawcami/otoczeniem biznesu.



*System koordynacji działań w województwie oparty jest o powołany przez Zarząd Województwa Małopolskiego – Wojewódzki Zespół Koordynacji (WZK). W skład WZK wchodzi przedstawiciele kluczowych podmiotów, na rzecz rozwijania umiejętności w województwie małopolskim. WZK, zgodnie z wytycznymi wskazanymi w Krajowym Planie Odbudowy uwzględnia reprezentację pięciu filarów tj.: oświaty – organy prowadzące, gospodarki, zarządzania strategicznego, funduszy europejskich i dialogu społecznego.*



W ramach swoich działań MSAP UEK odpowiada m.in. za przygotowanie analiz i raportów dot. mechanizmów, modeli, barier oraz dobrych przykładów współpracy podmiotów działających na rzecz kształcenia zawodowego, szkolnictwa wyższego i uczenia się przez całe życie oraz prognozę rozwoju firm sektora Global Business Services (GBS) w województwie małopolskim w świetle zmian technologicznych i celów zrównoważonego rozwoju oraz zakorzenienia (ang. embeddedness) tych przedsiębiorstw i ich pracowników w regionie.

Powstałe dotychczas opracowania zawierają ciekawe wnioski i spostrzeżenia.



*Więcej informacji o projekcie oraz na temat badań i analiz znajduje się tutaj:*

***<https://www.malopolskauczy.pl/system>***



**Biznes**  
... to 

 MAŁOPOLSKA  
INNOWACYJNA

**Łukasz Smółka**  
**Marszałek Województwa**  
**Małopolskiego zaprasza na**

# Światowy Tydzień Przedsiębiorczości w Małopolsce

**17-23 listopada 2025**

[tydzienprzedsiębiorczosci.malopolska.pl](http://tydzienprzedsiębiorczosci.malopolska.pl)

