

INNOWACYJNY START



EUROPEJSKI REGION PRZEDSIĘBIORCZOŚCI

Spis treści

Od Redakcji ■ 3

Małopolska na europejskim podium ■ 4

Innowacje w transformacji energetycznej pilnie potrzebne ■ 7

Małopolskie Centrum Nauki Cogiteon – Odkryj to! ■ 8

Jak Centrum Business in Małopolska wspiera rozwój biznesu i wzmacnia potencjał gospodarczy regionu ■ 12

Uczelnia jako zaplecze B+R dla firm ■ 14

Wspieranie przedsiębiorczości w kierunku gospodarki o obiegu zamkniętym w europejskich projektach edukacyjnych ■ 16

Internacjonalizacja małopolskich przedsiębiorstw ■ 18

Rozwijanie kompetencji przedsiębiorczych wśród młodych ludzi to jedna z najlepszych inwestycji dla regionu ■ 21

Nowoczesne metody i formaty prowadzenia badań użytecznych społecznie i gospodarczo ■ 24

Fundusze dla przedsiębiorców: co nowego? ■ 28

„Regiony na Horyzoncie” ■ 30

Kreatywny Kampus. Innowacyjna przestrzeń rozwoju na Uniwersytecie Jagiellońskim ■ 32

Nowe podejście do planowania przestrzennego w Polsce ■ 34

Kuchnia to otwartość i wspólnota ■ 36

Najwięksi gracze na rynku gier. Za nami konferencja Digital Dragons 2024 ■ 39

Stawiają na styl ■ 42

- **REDAKTOR NACZELNY:** prof. dr hab. Łukasz Mamica (Uniwersytet Ekonomiczny w Krakowie)
- **SEKRETARZ REDAKCJI:** dr Piotr Kopyciński (Uniwersytet Ekonomiczny w Krakowie)
- **ZESPÓŁ REDAKCYJNY:** Agata Błaszczyk-Pasteczka, dr Renata Bartoszewicz (Centrum Transferu Technologii, CITTRU), Adelina Kasprzak (Centrum Transferu Technologii Uniwersytetu Rolniczego im. Hugona Kołłątaja w Krakowie), Maciej Łata (Tarnowska Agencja Rozwoju Regionalnego S.A.), Marlena Marek (Centrum Transferu Technologii Politechnika Krakowska), Andrzej Bańka, Joanna Okrzes, Aleksandra Gryc, dr Elżbieta Sztorc-Szczańber (Urząd Marszałkowski Województwa Małopolskiego), Agnieszka Wójcik, dr Malwina Mus-Frosik (Dział Współpracy z Administracją i Gospodarką Akademii Górniczo-Hutniczej), Barbara Wityńska-Słacz (Krakowski Park Technologiczny Sp. z o.o.)
- **KONTAKT Z REDAKCJĄ:** Departament Nadzoru Właścicielskiego i Gospodarki Urzędu Marszałkowego Województwa Małopolskiego, tel. (12) 63-03-444, (12) 63-03-248
e-mail: rozwoj.gospodarczy@umwm.malopolska.pl
- **NAKŁAD:** 1 000 egz.
- **OPRACOWANIE GRAFICZNE I DRUK:** Sil-Veg Druk s.c.

Przedsiębiorczość jest istotnym czynnikiem stymulującym rozwój innowacyjności, ponieważ dostarcza sygnałów o obszarach, w których istnieje zapotrzebowanie rynku na opracowywanie nowych rozwiązań. W Małopolsce, z silną pozycją Krakowa jako ośrodka akademickiego, te dwa obszary rozwijają się dynamicznie od wielu lat. O tym, że działania podejmowane w Małopolsce w zakresie rozwoju innowacyjności i przedsiębiorczości doceniane są w wymiarze międzynarodowym, najlepiej świadczy uzyskanie przez nasz region, i to po raz kolejny, wyróżnienia Europejskiego Regionu Przedsiębiorczości. Na przyznanie nagrody wpływ miało nie tylko silne partnerstwo regionalne i zaangażowanie wielu instytucji, ale też gotowość do dzielenia się wiedzą i doświadczeniem z ukraińskimi instytucjami otoczenia biznesu i przedsiębiorców.

Coraz bardziej dostrzegane i rosnące konsekwencje zmian klimatycznych spowodowanych działalnością człowieka, w tym zwłaszcza spalaniem paliw kopalnych, uzmysławiają, że nie ma alternatywy dla transformacji technologicznej i energetycznej. Będzie to możliwe tylko w przypadku ciągłego rozwoju istniejących i tworzenia nowych technologii, w tym zwłaszcza w zakresie magazynowania energii. Istotne znaczenie ma równocześnie zmniejszanie zapotrzebowania na surowce i energię. Szereg projektów badawczych w tym obszarze prowadzonych jest w Akademii Górniczo-Hutniczej w Krakowie, równoległe z działaniami dotyczącymi wsparcia kreowania wiedzy, umiejętności i kompetencji, o których piszemy szerzej na przykładzie aktywności Wydziału Zarządzania tej uczelni.

Przykładem kształtowania postaw przedsiębiorczych wśród studentów jest prezentowana w tym numerze Innowacyjnego Startu działalność Akademickiego Inkubatora Przedsiębiorczości Uniwersytetu Rolniczego w Krakowie. Uczenie studentów technik rozwiązywania problemów i podejścia kreatywnego do rozwiązywania problemów to bardzo efektywny sposób przygotowania ich do zmieniającej się sytuacji rynkowej. Przedstawiamy również działania, które podejmowane są przez Uniwersytet Jagielloński na rzecz współpracy z otoczeniem społeczno-gospodarczym, czyli realizacji tzw. trzeciej misji. Wśród przedstawionych działań znalazły się Campus Living Lab, Przestrzeń Kreatywnej Współpracy oraz Business Idea Centre. Warto pamiętać, że Uniwersytet Jagielloński oferuje możliwość wynajęcia sal na potrzeby nie tylko projektów, które są realizowane przez jego pracowników i studentów, ale także dla osób z zewnątrz, jeżeli ich działania wpisują się w profil Przestrzeni Kreatywnej Współpracy. Dobrym przykładem wspierania rozwoju przedsiębiorstw jest również prezentowane szerzej w tym numerze Centrum Business in Małopolska.

Kreatywność może przyjąć bardzo zróżnicowane formy czego dobrym przykładem jest firma Aktywna Kuchnia z Tarnowa. Interesujący model biznesowy oparty o współpracę z innymi podmiotami uzupełnia funkcja integrująca lokalne środowisko. Więcej o tej ciekawej inicjatywie dowiedzą się Państwo w prezentowanym wywiadzie ze współtwórcą tej firmy Adamem Pikusą.

Rozwój przedsiębiorczości musi mieć charakter jakościowy a nie ilościowy, jeżeli mamy myśleć o długofalowym, stabilnym rozwoju. W związku z tym warto pomyśleć o możliwości wykorzystania środków na badania i rozwój, jakie

Od Redakcji



prof. dr hab. Łukasz Mamica



oferowane są w ramach programu ramowego Komisji Europejskiej Horyzont Europa. Więcej informacji o tym programie znajdą Państwo w prezentowanym tekście „Regiony na Horyzoncie” lub dowiedzą się w Horyzontalnym Punkcie Kontaktowym w Krakowie działającym przy Politechnice Krakowskiej. W numerze piszemy również na temat zasad korzystania z funduszy europejskich, w tym zwłaszcza o charakterze pożyczkowym, które będą realizowane z wykorzystaniem doświadczeń Banku Gospodarstwa Krajowego. Nowością w obecnej perspektywie finansowej będą fundusze pożyczkowe na wydatki związane z poprawą efektywności energetycznej przedsiębiorstw.

Przedsiębiorcy mogą zwiększyć swoje szanse na zawarcie międzynarodowych kontraktów poprzez zamieszczenie nieodpłatnie profilu swojej firmy w międzynarodowej bazie ofert współpracy, do której dostęp mają wszyscy konsultanci sieci Enterprise Europe Network oraz klienci sieci z całego świata. Więcej informacji na ten temat dowiedzą się państwo z lektury tekstu „Internacjonalizacja małopolskich przedsiębiorstw”.

Dzięki efektywnemu wykorzystaniu środków europejskich powstała w regionie nowa instytucja dedykowana budowaniu podstaw rozwoju innowacyjności i kreatywności mieszkańców – Małopolskie Centrum Nauki Cogiteon, o którym szerzej piszemy w tym numerze Innowacyjnego Startu. Otwarcie tej adresowanej do dzieci i młodzieży edukacyjnej placówki, zaprojektowanej z udziałem naukowców, ekspertów i artystów, odbędzie się w dniach 21–22 czerwca.

W Małopolsce realizowanych jest wiele wydarzeń promujących i wzmacniających innowacyjność. 15 Maja 2024 roku w czasie Dnia Kreatywności UJ można było uczestniczyć w przedsięwzięciu Kreatywny Kampus. Jest to inicjatywa oddolna – wymyślona i zaprojektowana przez studentkę kierunku Zarządzanie Zmianą Społeczną – Natalię Pulchny, która wypracowała jej koncepcję podczas zeszłorocznego hackathonu UJ Semestraton #SDG48H. W numerze znajdą Państwo również szczegółowe informacje ma temat organizowanej w dniach 19–21 maja przez Krakowski Park Technologiczny konferencji Digital Dragons 2024, będącej kolejną odsłoną jednego z największych wydarzeń B2B dla branży gier wideo w Europie. Rozwój przedsiębiorczości opartej o innowację wymaga istnienia efektywnej sieci współpracy i znajomości tego co dzieje się w regionie, w czym Innowacyjny Start pomaga nieprzerwanie od 2005 roku.



Małopolska na europejskim podium



Małgorzata Kwiecień, Departament Nadzoru Właścicielskiego i Gospodarki,
Urząd Marszałkowski Województwa Małopolskiego

Rok 2023 r. przebiegał w Małopolsce pod hasłem dużej aktywności o zasięgu międzynarodowym, ale i wartościowej rywalizacji. Nasze województwo przystąpiło bowiem do zmagania na szczeblu europejskim, walcząc o tytuł Europejskiego Regionu Przedsiębiorczości (ERP) na 2024 r. w konkursie ogłoszonym przez Komitet Regionów UE.

Rywalizacja ta nie była łatwa z uwagi na ogromną konkurencję. Konkurs ERP jest bowiem kierowany do miast i regionów z 27 krajów Unii, a każdego roku nagradzane są tylko 3 najlepsze regiony. Co więcej, Małopolska posiada już tytuł ERP, który otrzymała na 2016 r. jako pierwsze polskie województwo, więc ponowne znalezienie się na podium było nie lada wyzwaniem.

Tytuł ERP w danym roku otrzymują te regiony, które posiadają przyszłościowe wizje rozwoju i wspierania przedsiębiorczości oraz efektywnie wydatkują środki publiczne, w tym fundusze europejskie, na rzecz rozwoju gospodarczego. Konkurs jest organizowany od 2011 r. przez Komitet Regio-

nów UE, we współpracy m.in. z Komisją Europejską i Parlamentem Europejskim. Jury reprezentują więc przedstawiciele najważniejszych unijnych instytucji.

Małopolska po raz kolejny udowodniła, że zasługuje na to, aby być w europejskiej czołówce. Zaprezentowana przez nasz region strategia spotkała się z ogromnym uznaniem jury konkursu, które jednogłośnie postanowiło przyznać Małopolsce specjalną nagrodę – wyróżnienie „Europejskiego Regionu Przedsiębiorczości 2024”. Warto podkreślić, iż tego typu wyróżnienie nie było przyznawane nigdy w trzynastoletniej historii konkursu.

Województwo Małopolskie zostało docenione przede wszystkim za silne partnerstwo regionalne i zaangażowanie wielu instytucji w działania służące wzmocnieniu potencjału biznesowego i innowacyjnego regionu. Dużą rolę odegrała też gotowość do bycia ośrodkiem eksperckiej wiedzy oraz partnerem do współpracy dla ukraińskich instytucji otoczenia biznesu i przedsiębiorców. Otwartość regionu zarówno na problemy naszych wschodnich sąsiadów, ale też na innowacje i możliwości jakie niosą nowoczesne technologie dla regionu, znalazła uznanie w oczach jury konkursu. Podczas ceremonii wręczenia nagród ERP w Brukseli w lipcu 2023 r., Marszałek Witold Kozłowski podkreślał: *Jako region na przestrzeni lat zrobiliśmy ogromny skok rozwojowy. Dawniej czerpaliśmy ze wsparcia i doświadczeń innych regionów, bardziej rozwiniętych. To dostarczyło cennych inspiracji i motywacji. Dziś chcemy się dzielić tym z innymi regionami, w szczególności Ukrainą, która stoi u progu Unii Europejskiej.*

Zwrócenie się Małopolski w stronę ukraińskich partnerów nie było przypadkowe. Warto zaznaczyć, że Polska, w tym nasz region, jest dla instytucji i firm z Ukrainy bardzo wiarygodnym partnerem, z uwagi na bliskość geograficzną i kulturową. Małopolska jest w czołówce jeśli chodzi o liczbę firm z kapitałem ukraińskim (2. miejsce) czy rejestrowanych przez obywateli Ukrainy (tylko w 2022 r. założyli oni ok. 16 tys. jednoosobowych działalności gospodarczych). Przez ostatnie lata województwo małopolskie zgromadziło ogromny pakiet wiedzy i doświadczeń, m.in. z zakresu wdrażania funduszy europejskich, budowania ekosystemu przedsiębiorczości, tworzenia strategii innowacji. Eksperci z Małopolski są chętni dzielić się tą wiedzą z instytucjami z Ukrainy, by dzięki temu mogli oni zbudować na nowo swój potencjał gospodarczy na poziomie europejskim. Działające w regionie Centrum Business in Małopolska przez cały czas aktywnie działa na rzecz wsparcia firm z Ukrainy, które po wojnie relokowały swoją działalność do Małopolski lub planują to zrobić. Są to głównie usługi informacyjne i doradcze oraz spotkania networkingowe. W tym zakresie region blisko współpracuje z Polską Agencją Inwestycji i Handlu, ale też innymi instytucjami, w tym z Ukrainy. Centrum Business in Małopolska wspiera też firmy z naszego regionu, które planują swoją ekspansję na rynek ukraiński, angażując się w odbudowę tego kraju, m.in. poprzez misje gospodarcze.

Województwo Małopolskie zostało docenione przede wszystkim za silne partnerstwo regionalne i zaangażowanie wielu instytucji w działania służące wzmocnieniu potencjału biznesowego i innowacyjnego regionu.

Działaniom opisanym w małopolskiej strategii do konkursu ERP przyświeca hasło **„Odpowiedzialna przyszłość”**. Odzwierciedla ono najważniejsze wartości, które od lat towarzyszą inicjatywom podejmowanym w regionie. Po pierwsze jest to rozwój zrównoważony, wykorzystujący lokalny potencjał i możliwości, ale jednocześnie zakładający aktywne wdrażanie nowoczesnych rozwiązań i czerpanie z międzynarodowych doświadczeń. Po drugie to zdolność do dynamicznego działania, szczególnie w obliczu wyzwań. Tutaj doskonałym przykładem jest chociażby Małopolska Tarcza Antykryzysowa uruchomiona przez Województwo, w ramach której przeznaczono ok. 2,3 mld zł, by walczyć z pandemią COVID-19 i złagodzić jej skutki dla gospodarki. Inny przykład to Małopolska Tarcza Humanitarna niosąca szeroką pomoc dla Ukrainy – Województwo zainwestowało ok. 100 mln zł na wsparcie obywateli Ukrainy w różnych obszarach, w tym edukacji, rynku pracy.

Wyróżnienie dla Małopolski przyznano jednak nie za ambitne hasła i idee, ale za konkretne działania i plany rozwojowe w zakresie wspierania regionalnej gospodarki. To dzięki nim Małopolska od lat dynamicznie się rozwija. To tutaj rodzi się mnóstwo innowacyjnych projektów biznesowych, tu też inwestują największe międzynarodowe firmy, doceniając wysoką jakość kapitału ludzkiego. Warto podkreślić, że w prestiżowym rankingu Tholons Services Globalization City Index 2021, stolica Małopolski – Kraków, zajęła 20. miejsce na świecie wśród miast najbardziej atrakcyjnych dla międzynarodowych usług biznesowych, a wartość inwestycji zagranicznych, jakie napłynęły do Małopolski w latach 1998–2018, przekroczyła 24,55 mld USD.

Wyróżnienie ERP z pewnością doda regionowi jeszcze większej energii i motywacji do działania oraz kontynuacji aktywnej współpracy z kluczowymi aktorami małopolskiego ekosystemu.

■ Małopolska na europejskim podium, cd. ze str. 5

Za tym ogromnym potencjałem stoją partnerzy z regionu, którzy pracują na rzecz budowania silnego ekosystemu gospodarczego, wdrażając wiele wartościowych projektów. Wśród przykładów partnerskich inicjatyw warto wymienić chociażby **Centrum Business in Małopolska**, stworzone przez Województwo Małopolskie, Krakowski Park Technologiczny i Małopolską Agencję Rozwoju Regionalnego. Centrum od wielu lat konsekwentnie buduje mocną gospodarczą markę regionu na arenie międzynarodowej, wspiera procesy inwestycyjne w regionie i pomaga małopolskim przedsiębiorcom wchodzić na nowe rynki. Tylko w 2023 roku w Małopolsce wydano aż 60 decyzji o wsparciu na łączną kwotę 2 mld zł deklarowanych nakładów inwestycyjnych. Te inwestycje przyczynić się mają do utworzenia ok. 1100 nowych miejsc pracy w Małopolsce.

To dzięki silnej pozycji regionu, budowanej na przestrzeni lat, Małopolsce jest regionem otwartym na zmiany gospodarcze i widzi w nich impuls do rozwoju, a nie zagrożenia. Przykładem może być intensyfikacja działań w naszym regionie na rzecz rozwoju technologii wodorowych w odpowiedzi na wyzwania związane z transformacją energetyczną. W województwie powstało Małopolskie Centrum Innowacyjnych Technologii Przechowywania i Transportu Wodoru, które ma integrować w tym obszarze podmioty z różnych sektorów i stymulować nowe projekty. Województwo jest członkiem Europejskiego Sojuszu na rzecz Czystego Wodoru, a tym samym częścią inicjatywy i strategii na rzecz Europy neutralnej dla klimatu. Małopolska koordynuje także pilotażowy projekt wodorowy Hydrogen w ramach międzynarodowej inicjatywy Awangarda, której jest aktywnym członkiem już od wielu lat.

Znalezienie się po raz kolejny w gronie laureatów konkursu „Europejski Region Przedsiębiorczości” to zobowiązanie do dalszej ciężkiej pracy, ale i **możliwość aktywnego uczestnictwa w nowych międzynarodowych projektach**. Warto zaznaczyć, że sieć ERP tworzą regiony rozwijające się dynamicznie i myślące perspektywicznie, więc wdrażane wspólnie inicjatywy mają duży potencjał. Potwierdzają to doświadczenia Małopolski zdobyte już kilka lat temu, gdy po raz pierwszy nasz region otrzymał tytuł ERP na 2016 r. Wraz z innymi europejskimi partnerami zrealizowaliśmy wówczas projekt STOB Regions, pozyskując środki z Programu Interreg Europa 2014–2020. Jego celem było zwiększenie świadomości przedsiębiorców w zakresie transferu biznesu oraz wsparcie procesu sukcesji w firmach. Rozpoczynając projekt w 2017 r. temat sukcesji nie był jeszcze w Małopolsce tak mocno rozpowszechniony. Jednocześnie oczywistym było to, że małopolskie firmy będą się mierzyć z tym wyzwaniem w najbliższym czasie i jest ogromna potrzeba koncentracji działań regionu na tym obszarze. Dzięki międzynarodowym doświadczeniom i inspiracjom Małopolska uruchomiła wiele nowych inicjatyw. Przykładem jest wdrażany już od kilku lat program „Małopolska Sieć Sukcesorów”, mający na celu podniesienie poziomu gotowości do sukcesji w małopolskich firmach. W jego ramach potencjalni sukcesorzy mogą nie tylko podnosić wiedzę w obszarach ważnych dla transferu biznesu, ale też dzielić się doświadczeniami. Co więcej, podejście do tematu sukcesji w województwie małopolskim zostało zoperacjonalizowane. W 2023 r. przyjęty został „Plan Zarządzania Sukcesją w Małopolsce 2030”, który jest pierwszym dokumentem tego typu na poziomie polskich regionów, opisującym nastawienie regionu do transferu biznesu. Zakłada on rozwinięcie odpowiednich narzędzi wsparcia, które przyczynią się do wzmacniania trwałości i rozwoju firm rodzinnych w regionie.

Przed Małopolską więc mnóstwo nowych wyzwań i szans, które region chce aktywnie wykorzystywać, by wciąż znajdować się w europejskiej czołówce, ale przede wszystkim w dalszym ciągu kreować jak najlepsze warunki do rozwoju przedsiębiorczości. Wyróżnienie ERP z pewnością doda regionowi jeszcze większej energii i motywacji do działania oraz kontynuacji aktywnej współpracy z kluczowymi aktorami małopolskiego ekosystemu.

Innowacje w transformacji energetycznej pilnie potrzebne



prof. dr hab. Łukasz Mamica,
Uniwersytet Ekonomiczny w Krakowie



Źródło: <http://freepik.com>

Ocieplenie klimatu i jego katastrofalne skutki są coraz bardziej odczuwalne w wielu miejscach na świecie.

Szczególnie kosztowne są konsekwencje gwałtownych zjawisk pogodowych, jak chociażby te z kwietnia bieżącego roku w Dubaju, gdzie w ciągu 24 godzin spadło ponad dwa razy więcej deszczu niż wynosi średnia roczna a duża część miasta została zalana. Odbywający się w tym mieście pod koniec 2023 roku szczyt klimatyczny COP28 po raz pierwszy zakończył się przyjęciem deklaracji, że nie ma alternatywy dla odejścia od spalania paliw kopalnych. Katastrofalna powódź w tym mieście potwierdziła tylko to, co klimatolodzy wiedzą już od dawna, a co z wieloma trudnościami zaczyna dopiero docierać szerzej do opinii publicznej.

Działania podejmowane w celu zmniejszenia zanieczyszczeń paradoksalnie prowadzą do szybszego ogrzewania się naszej planety, ponieważ mniejsza ilość cząsteczek zanieczyszczeń oznacza, iż więcej promieni słonecznych dociera bezpośrednio do ziemi. Konieczne staje się więc radykalne ograniczenie spalania paliw kopalnych. Aby było to możliwe należy w szybkim tempie prowadzić badania dotyczące różnego rodzaju form magazynowania energii. Potrafimy ją już na dużą skalę produkować z odnawialnych źródeł energii, natomiast mamy problem z jej magazynowaniem i dostosowaniem się do braków wtedy, gdy np. nie wieje wiatr lub nie świeci słońce w wystarczającym stopniu. Skala środków przeznaczonych na prowadzenie tego typu badań jest znacząca a stawką jest nie

tylko zysk ekonomiczny, ale także prawdopodobnie przyszłość naszej planety z jej bioróżnorodnością, którą znamy. Dodatkowym impulsem dla przyspieszenia transformacji energetycznej jest chęć zmniejszenia dochodów budżetowych Rosji z eksportu paliw kopalnych, która w niczym nieuzasadniony sposób rozpoczęła i brutalnie kontynuuje agresję na Ukrainę.

Chodzi więc nie tylko o to, aby znaleźć sposób magazynowania energii odnawialnej, ale także zmniejszyć ogólne zapotrzebowanie na nią. Ważnym narzędziem na drodze do tego celu są odblokowane środki z Krajowego Planu Odbudowy, z których finansowana zostanie między innymi termomodernizacja polskich budynków. Ograniczenie zapotrzebowania na energię elektryczną będzie trudne również w kontekście rozwoju tak zwanej sztucznej inteligencji. Wymaga ona bowiem coraz większych mocy obliczeniowych komputerów, co wiąże się ze zwiększonym zużyciem energii i wody potrzebnej do chłodzenia procesorów. Bardzo negatywnie ze środowiskowego punktu widzenia należy ocenić również tzw. kopanie kryptowalut. W celu tworzenia unikatowych ciągów liczb potrzeba znacznych ilości energii. Jednocześnie ten rodzaj waluty jest chętnie wykorzystywany przez grupy przestępcze do wymuszania różnego rodzaju okupów za ataki hakerskie, paraliżujące funkcjonowanie różnego typu instytucji.

Czym szybciej uda nam się opracować tanie i przyjazne dla środowiska sposoby magazynowania energii, tym efektywniej będziemy mogli zatrzymać zachodzące zmiany klimatu.



Małopolskie Centrum Nauki Cogiteon – Odkryj to!



Zespół MCN Cogiteon

Gdy wchodzimy na wystawę w Małopolskim Centrum Nauki Cogiteon to jakbyśmy właśnie zapakowali plecak, wzięli do ręki lornetkę i lupę, spojrzeli na mapę i ruszyli odkrywać. Tak rozpoczyna się wielka wyprawa. Ale taka ekspedycja wcale nie musi udać się do dżungli lub na odległą planetę. Nie wszyscy przecież lubią spotkania z insektami oraz siarkowe deszcze na Wenus.

8

Oto wyprawa komfortowa, przy tym jednak nie mniej ekscytująca. Na początek udajemy się do krainy Ekonomii, gdzie współpracują i rywalizują dwa państwa: Królestwo Zielonych i Republika Błękitnych. Różne wydarzenia mają tam miejsce: a to odkryto złoża cennych surowców, a to rozpoczął się strajk lub ogłoszono podwyżki cen. Jaki to ma wpływ na nas, a przede wszystkim na nasz portfel? Na stanowisku „Ile warte jest 100zł?” doświadczycie ekonomicznego tornado, będzie można kupować, wymieniać w kantorze i grać na finansowej giełdzie. To opis tylko jednego eksponatu wystawy stałej, a jest ich ponad 100! Zapraszamy do odkrywania tego miejsca! **Na początek przybliżyliśmy, jak ono powstało.**

Prace koncepcyjne nad utworzeniem w Krakowie centrum nauki rozpoczęły się już w 2016 roku. To wtedy w Departamencie Inwestycji Strategicznych Województwa Małopolskiego powstały założenia merytoryczne i kierunki rozwoju, które określały m.in. charakter instytucji, zakres jej działania, oraz tematykę wystawy stałej. Zespół zaangażowanych kreatorów tego przedsięwzięcia zaczął prowadzić **ankiety** wśród młodych odbiorców przyszłej oferty edukacyjnej. I właściwie od tego punktu wszystko się zaczęło! Efektem tych prac było powołanie

w 2017 roku przez Województwo Małopolskie odrębnej jednostki, wyjątkowej instytucji kultury – Małopolskiego Centrum Nauki Cogiteon.

Najważniejsza była i wciąż jest **misja instytucji**, którą jest angażowanie mieszkańców Małopolski do inspirującego kontaktu z nauką, kulturą i edukacją, by aktywnie poznawali świat i zmieniali go na lepsze. Małopolskie Centrum Nauki Cogiteon to rozpalająca umysły przestrzeń wspólnego doświadczania, tworzenia oraz dialogu. **Nazwa Cogiteon** zawiera łacińskie „myślę” oraz nawiązuje do kartezjańskiego „Cogito ergo sum”. Łączy ze sobą naukę i sztukę m.in. poprzez odniesienie do odeonu i poezji Zbigniewa Herberta.

O tym jak będzie wyglądała siedziba centrum w lutym 2018 roku zdecydowała komisja międzynarodowego **konkursu architektonicznego**, która spośród 45 propozycji wybrała koncepcję przygotowaną przez pracownię Heinle, Wischer und Partner Architekci. Zakładała ona powstanie 4 pawilonów, połączonych wspólną elewacją. Obiekt miał mieć trójkątny kształt i wznosić się stopniowo z poziomu gruntu od strony pasa startowego, wpisując się w krajobraz dawnego lotniska Rakowice-Czyżyny. W takim właśnie kształcie projekt został zrealizowany.

W lipcu 2020 roku Cogiteon ogłosił **przetarg na generalnego wykonawcę**. Najkorzystniejszą ofertę przedstawiła firma HOCHTIEF Polska S.A. Zgodnie z umową podpisaną 2 lutego 2021 generalny wykonawca przystąpił do pierwszych prac w kolejnym miesiącu. Do końca roku prace konstrukcyjne objęły całą długość i szerokość obiektu. Do projektowania szczegółowych rozwiązań architekci wykorzystywali **technologię modelowania informacji** o budynku BIM (Building Information Modeling). Program komputerowy przelicza w niej siły i ilości materiałów, jakich należy użyć do budowy, a każdy element obiektu ma odzwierciedlenie w rzeczywistości wirtualnej.

Ostateczny koszt budowy wyniósł 212,7 mln zł. Budynek ma 14 tys. m² powierzchni użytkowej, mieści się w nim około 400 pomieszczeń. Do budowy wykorzystano ok 3 tys. ton stali. To ilość, z której można by postawić dwa i pół Mostu Piłsudskiego w Krakowie. Spora jest też ilość przeszkleń: 6500 m. To obszar odpowiadający 1/6 powierzchni krakowskiego Rynku Głównego!

W najwyższej części Cogiteonu, znajduje się główne wejście do obiektu, zejście do podziemnego holu oraz **strefa konferencyjna**. Na pierwszym piętrze są dwie sale: Idea i Logika, a na drugim aula Eon mogąca pomieścić 280 osób. Podziemny hol główny to strefa obsługi zwiedzających. Na tym poziomie znajduje się samoobsługowa szatnia, przestrzenie wystaw czasowych, sala dla grup ze sceną oraz **Strefa Emocji** – wyjątkowa immersyjna enklawa. W jej wnętrzu będą się odbywać audiowizualne spektakle 3600. Dalej znajdują się bramki **wystawy stałej**, sala eventowa Cogito oraz **laboratoria i pracownie**. Z poziomu chodnika można wejść do **Restauracji** oraz **Akademii Dzieci** – osobnej przestrzeni dedykowanej dzieciom w wieku 3–6 lat. Do dyspozycji przedszkolaków jest osobna wystawa o rodzimej przyrodzie – w zależności od aranżacji w stylistyce łąki lub lasu. Cogiteon dysponuje również **zapleczem warsztatowo-technicznym**.

Sercem Cogiteonu jest **wystawa stała**. Obejmuje 2,2 tys. m² powierzchni, podzielonej na 5 sal, w której znajduje się około 100 eksponatów interaktywnych. Urządzenia zostały zaprojektowane specjalnie dla instytucji przez naukowców, ekspertów i artystów. Oznacza to, że Cogiteon nie powieła narracji istniejących już centrów nauki. **Ekspozycja „Człowiek i jego marzenia”** podzielona jest na 5 obszarów tematycznych, zatytułowanych kolejno: – Jak się czujesz? – Co nas łączy? – Jak działa świat? – Jak zmieniamy Ziemię? – Jak to sobie wyobrażasz? Dzięki poszczególnym instalacjom można m.in. poznać wnętrze układu pokarmowego człowieka, wkręcić się w kolejne warstwy Ziemi, czy wyprawić w kosmos. Łączny koszt wyposażenia przestrzeni wystawienniczych i edukacyjnych wyniósł prawie 27 mln zł.

Cogiteon dysponuje **szerokim zapleczem do prowadzenia warsztatów edukacyjnych**. W centrum znalazły się Laboratorium Smaków, Laboratorium Cząstek, Laboratorium Reakcji, Laboratorium Przyrody, Pracownia Techniki oraz Pracownia Innowacji – każde o powierzchni ponad 100 m – z możliwością podziału (prócz Laboratorium Przyrody) na dwie części, co w sumie daje 11 wyjątkowych przestrzeni edukacyjnych. Przestrzenie te są wyposażone w profesjonalne instalacje i urządzenia dostosowane do potrzeb nowoczesnej edukacji. Ich specjalistyczne wyposażenie kosztowało 8,7 mln zł.

Cała inwestycja mieści się na 4 hektarach ogólnodostępnego terenu. 2/3 tej powierzchni zajmuje zieleń w różnej postaci. W **parku** zasadzono 296 nowych drzew. 12 z nich znalazło się również na **zielonym dachu**. Cogiteon jest częściowo zagłębiony w ziemi. W jego podziemiach znajdują się też nowoczesne instalacje, które pozwalają na minimalizowanie zasobów potrzebnych do utrzymania obiektu – m.in. **pompa ciepła, zbiornik lodu, zbiornik na wody opadowe**. Budynek wyposażony jest w inteligentny system sterowania **BMS**, a ledowe oświetlenie pracuje w systemie **DALI**. Na parkingu znajduje się nowoczesna **ładownia samochodów elektrycznych**.

2015

2016

2017

2018

2019

20

Prace koncepcyjne nad utworzeniem w Krakowie centrum nauki

Powołanie przez Województwo Małopolskie odrębnej jednostki, wyjątkowej instytucji kultury – Małopolskiego Centrum Nauki Cogiteon.

O tym jak będzie wyglądała siedziba centrum w lutym 2018 roku zdecydowała komisja międzynarodowego konkursu architektonicznego, która spośród 45 propozycji wybrała koncepcję przygotowaną przez pracownię Heinle, Wischer und Partner Architekti.

ostateczny koszt budowy wyniósł

212,7 mln zł

budynek ma

14 tys. m²

powierzchni użytkowej

mieści się w nim około

400

pomieszczeń

inwestycja mieści się na

4 hektarach

ogólnodostępnego terenu

do budowy wykorzystano około

3 tys.

ton stali

ilość przeszkleń wynosi

6500 m²

2/3 powierzchni

zajmuje zieleń w różnej postaci

w parku zasadzono

296

nowych drzew



COGITEON

INSTYTUCJA KULTURY
WOJEWÓDZTWA MAŁOPOLSKIEGO



Sercem Cogiteonu jest wystawa stała obejmująca

2,2 tys. m²

powierzchni, w której znajduje się około

100

eksponatów interaktywnych.



20

2021

2022

2023

2024

2025

W lipcu 2020 roku Cogiteon ogłosił przetarg na generalnego wykonawcę. Najkorzystniejszą ofertę przedstawiła firma HOCHTIEF Polska S.A.

Zgodnie z umową podpisaną 2 lutego 2021 generalny wykonawca przystąpił do pierwszych prac w kolejnym miesiącu.

21 i 22 czerwca 2024
Oficjalne otwarcie

Nazwa Cogiteon

zawiera łacińskie „myśle” oraz nawiązuje do kartezjańskiego „Cogito ergo sum”. Łączy ze sobą naukę i sztukę m.in. poprzez odniesienie do odeonu i poezji Zbigniewa Herberta.



Ekspozycja „Człowiek i jego marzenia” podzielona jest na 5 obszarów tematycznych, zatytułowanych kolejno:

Jak się czujesz?

Co nas łączy?

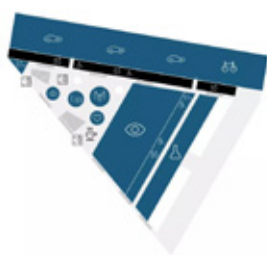
Jak działa świat?

Jak zmieniamy Ziemię?

Jak to sobie wyobrażasz?



0 Wejście



-1 Wystawa i laboratoria



1 Strefa konferencyjna Biura



2 Strefa konferencyjna Biura



Zielony dach





Jak Centrum Business in Małopolska wspiera rozwój biznesu i wzmacnia potencjał gospodarczy regionu



Karolina Rzepecka, specjalistka ds. przedsiębiorczości,
Centrum Business in Małopolska

Centrum Business in Małopolska to o wiele więcej niż tylko instytucja wspierająca biznes. To miejsce, w którym spotykają się interesy polskich i zagranicznych inwestorów, ambicje rozwojowe regionu oraz aspiracje lokalnych firm pragnących zdobywać nowe rynki zagraniczne.

Podejmujemy te wyzwania na co dzień, aktywnie przyczyniając się do wzrostu gospodarczego województwa. Z dumą obserwujemy jak Małopolska rozwija swój potencjał i bardzo nas cieszy, kiedy nasz region zostaje zauważony i doceniony – mówi Agnieszka Pała, managerka Centrum Business in Małopolska.

W tym roku Małopolska została wyróżniona w europejskim rankingu fDi Intelligence w dwóch kategoriach: przyjazność dla biznesu i strategia przyciągania nowych inwestycji zagranicznych.

Kraków, z kolei, uzyskał wyróżnienie pod względem kapitału ludzkiego, jakości życia, przyjazności biznesowej i potencjału ekonomicznego.

Co wyróżnia region

Gospodarka Małopolski jest bardzo zróżnicowana. Dominujące sektory to handel i usługi oraz przemysł. W Krakowie znaczące pozycje zajmuje również sektor nowoczesnych usług dla biznesu oraz turystyka. Siłą gospodarki regionu są mikro, małe i średnie przedsiębiorstwa. O przedsiębiorczości



Małopolań świadczy bardzo wysoka liczba zarejestrowanych podmiotów gospodarczych.

Jest to także region, który w piękny sposób łączy tradycję z nowoczesnością. Powstające jak grzyby po deszczu start-upy i wszelkie innowacyjne biznesy bazują na talentach osób wykształconych na świetnych krakowskich uniwersytetach. Niezwykle ważnym, jeśli nie kluczowym, atutem jest wysoka jakość życia, jaką oferuje miasto. To przyciąga i zatrzymuje tu talenty – dodaje Agnieszka Pała.

Zakres działalności

Głównym zadaniem Centrum jest wspieranie procesów inwestycyjnych. Rozpoczynając od identyfikacji optymalnych lokalizacji dla inwestycji, poprzez udzielanie informacji na temat warunków prowadzenia działalności gospodarczej, kosztów pracy, możliwość pozyskania wykwalifikowanej kadry, aż po dostęp do publicznych źródeł wsparcia finansowego.

Centrum angażuje się w promocję eksportu oraz ekspansję międzynarodową firm z Małopolski. Organizuje różnorodne spotkania biznesowe, konferencje, szkolenia, gdzie nie tylko zapewnia dostęp do cennej wiedzy eksperckiej, lecz także tworzy platformę do wymiany doświadczeń, inspiracji oraz nawiązywania nowych, wartościowych kontaktów.

Największą siłą organizacji jest sieć kontaktów biznesowych oraz umiejętność tworzenia połączeń między biznesem, samorządem i nauką. To właśnie z tych relacji często wyłaniają się innowacyjne rozwiązania oraz nowe możliwości biznesowe.

Przez udział w międzynarodowych targach oraz misjach gospodarczych, Centrum aktywnie buduje międzynarodową markę gospodarczą Małopolski, kreując pozytywny wizerunek biznesowy regionu i promując jego atrakcyjność inwestycyjną na arenie międzynarodowej.

Kim jesteśmy

Centrum Business in Małopolska stanowi wyjątkową w skali kraju inicjatywę, będąc efektem wspólnych działań Województwa Małopolskiego, Małopolskiej Agencji Rozwoju Regionalnego S.A. oraz Krakowskiego Parku Technologicznego. Jako certyfikowany partner regionalny Polskiej Agencji Inwestycji i Handlu, pełniemy rolę Centrum Obsługi Inwestora i Eksportera, angażując się w kompleksowe wsparcie przedsiębiorców na każdym etapie ich działalności.

Wspólnie kształtujemy przyszłość gospodarczą Małopolski, tworząc otoczenie sprzyjające innowacjom, rozwojowi i wzrostowi przedsiębiorczości.



Uczelnia jako zaplecze B+R dla firm

Źródło: <http://freepik.com>



Małgorzata Ciesielska, Broker technologii,
Centrum Transferu Technologii, Politechnika Krakowska

Program FENG Fundusze Europejskie dla Nowoczesnej Gospodarki jest jednym ze stymulatorów rozwoju innowacyjności w Polsce. Działania mające na celu rozwój małych i średnich przedsiębiorstw, zwiększenie ich potencjału badawczego oraz wykorzystywanie zaawansowanych technologii intensyfikują współpracę pomiędzy uczelniami i firmami z sektora MŚP.

Zmiany rynkowe zachodzą bardzo szybko. Jeszcze kilkanaście lat temu duże firmy i korporacje posiadające własne ośrodki badawczo-rozwojowe kreowały trendy i wprowadzały innowacje. Obecnie klientami uczelni i instytutów badawczych są małe i średnie firmy stawiające na innowacyjne produkty i konsumenta świadomego nie tylko własnych potrzeb, ale także zachowania ekosystemu na rzecz przyszłych pokoleń.

Właściciele start-upów i małych firm mają wiele świetnych pomysłów jak wzbogacić rynek lub podnieść jakość życia społeczeństwa, ale zazwyczaj nie dysponują kadrami ani infrastrukturą umożliwiającą opracowanie innowacyjnego produktu. Wówczas w sukurs przychodzą zasoby uczelni. Możliwości jest wiele: wspólne projekty badawczo-wdrożeniowe, badania zleczone, opracowanie przez naukowców produktu, o wdrożeniu którego marzy właściciel firmy, lub na odwrót

Właściciele start-upów i małych firm mają wiele świetnych pomysłów jak wzbogacić rynek lub podnieść jakość życia społeczeństwa, ale zazwyczaj nie dysponują kadrą ani infrastrukturą umożliwiającą opracowanie innowacyjnego produktu. Wówczas w sukurs przychodzą zasoby uczelni.

– prace rozwojowe mające na celu wdrożenie pomysłu naukowca... Obie strony dążą do kontaktów i wspierają się w osiągnięciu wspólnych celów.

Politechnika Krakowska od lat działa aktywnie jako zaplecze badawcze dla firm nie tylko z Małopolski. Startujemy wspólnie z przedsiębiorcami w konkursach o dofinansowanie projektów badawczo-wdrożeniowych, skutkujących opracowaniem i wdrożeniem nowych technologii, poprawą funkcjonalności produktów aktualnie używanych, wypełnieniem istniejących nisz rynkowych czy wręcz kreacją nowego popytu. Opracowujemy nowe formułacje i produkty kosmetyczne dla najbardziej wymagających rodzajów cery, nowe cząsteczki farmakologiczne i przyjazne środowisku technologie ich syntezy, wyroby medyczne, innowacyjne materiały dla różnych branż, nowoczesne maszyny i ich oprzyrządowanie oraz układy sterowania. Dysponujemy szerokim wachlarzem technologii o wysokiej gotowości wdrożeniowej, które mogą być dostosowane do potrzeb konkretnego odbiorcy. Jesteśmy również gotowi poznać potrzeby naszych partnerów i stworzyć innowacyjne rozwiązania od zera, zgodne z tymi potrzebami.

Przedsiębiorcy poszukujący nowych pomysłów na uczelniach powinni mieć świadomość, że uczelnie ponoszą koszty prac badawczych. Nierzadko spotykamy się ze stanowiskiem prezentowanym przez biznes, że własność intelektualna wypracowana na uczelni państwowej jest wspólna, jako że uczelnie dotowane są z budżetu państwa. Tymczasem nakłady poniesione przez uczelnie muszą się zwrócić w przypadku wprowadzenia wyników prac badawczych na rynek. Uczelnie mają obo-

wiązek dokonania wyceny tych prac i przekazania prawa do korzystania z nich na zasadach rynkowych. Takie same zasady obowiązują w przypadku korzystania z dofinansowania projektów badawczo-wdrożeniowych przez Narodowe Centrum Badań i Rozwoju, Polską Agencję Rozwoju Przedsiębiorczości czy Fundusze Regionalne. Wypracowanie innowacji jest trudne i czasochłonne. Nierzadko trzeba powtarzać dziesiątki razy badania eksperymentalne, modyfikując parametr procesu, aby dojść do rezultatu optymalnego. Długotrwałe i kosztowne procesy badawcze wynikają nie z rozrzutności i elastycznego podejścia do harmonogramu, ale z konieczności dopracowania wyniku i uzyskania powtarzalności dającej szansę na pomyślne przeskalowanie procesu do wymagań produkcji przemysłowej.

Naukowcy nie powinni zżymać się na przedsiębiorców chcących uzyskać jak najszybszy efekt prac i przychody z wdrażanej innowacji. Wszak wiadomo, że konkurencja nie śpi a rynek nie zna pojęcia próżni. Wydawać by się mogło, że połączenie tych dwóch punktów widzenia to jak pogodzenie ognia z wodą, ale jak już siądziemy do negocjacji to okazuje się, że obie strony mogą się wiele od siebie nawzajem nauczyć, a tak naprawdę przyświeca nam wspólny cel – aby innowacja była jak najlepsza, najskuteczniejsza, korzystna dla środowiska, a przede wszystkim – aby miała ten pazur nazywany czasem efektem „WOW”, unikalną cechą, która spowoduje, że po nowy produkt ustawią się kolejki chętnych konsumentów. I dla tej niemierzalnej satysfakcji, jaką po pomyślnie zakończonym wdrożeniu odczuwają obaj główni gracze – naukowiec i przedsiębiorca – warto ten trud podejmować.



Wspieranie przedsiębiorczości w kierunku gospodarki o obiegu zamkniętym w europejskich projektach edukacyjnych (realizowanych na Wydziale Zarządzania AGH)

 dr hab. Joanna Kulczycka, prof. AGH,
mgr. inż. Agnieszka Czaplicka-Kotas

Wspieranie transformacji z gospodarki linearnej na gospodarkę cyrkularną jest jednym z głównych priorytetów strategii środowiskowych Unii Europejskiej. Według raportu „The Circularity Gap Report Poland” Polska jest cyrkularna na poziomie 10,2%, co oznacza, że luka w transformacji jest nadal znacząca. Dlatego konieczne jest wzmocnienie wiedzy, umiejętności i kompetencji oraz wymiana dobrych praktyk w celu skutecznej transformacji ekonomicznej, społecznej i środowiskowej.

Szczegółowe zadania i wyzwania dla Polski zostały również opisane w raporcie Banku Światowego pt. „Diagnostic Analysis for Circular

Economy Interventions in Poland”. Na poziomie Małopolski kluczowe działania oraz program rozwoju zostały ujęte w Programie w zakresie gospodarki o obiegu zamkniętym dla Małopolski, który został przyjęty uchwałą Zarządu Województwa Małopolskiego z 19 grudnia 2023 roku.

Jednym z ośrodków wspierających budowanie efektywnych mechanizmów zarządzania wiedzą jest Akademia Górniczo-Hutnicza im. Stanisława Staszica w Krakowie (Wydział Zarządzania). Rozwój działań w tym zakresie wymaga interdyscyplinarnego podejścia kształtowanego w ramach wymiany dobrych praktyk i międzynarodowej współpracy. W związku z tym WZ AGH, aktywnie realizuje i ubiega się o projekty, które w tym zakresie wspierają kreowanie wiedzy, umiejętności i kompetencji.



PackAlliance: Europejski sojusz na rzecz szkolenia w dziedzinie innowacji i współpracy w obszarze przyszłości opakowań. Projekt finansowany jest ze środków Erasmus+ i łączy partnerów akademickich i przemysłowych z kilku krajów UE, w celu wspierania innowacji i budowania kompetencji w zakresie zrównoważonych rozwiązań dla przemysłu opakowań. Materiały edukacyjne dostępne są na: <https://www.packall.eu/>

RMS Manager: Projekt współfinansowany jest ze środków EIT RawMaterials i skupia się na udostępnianiu dobrych praktyk w edukacji oraz opracowywaniu kursów dla studentów zajmujących się zarządzaniem, aby przygotować ich do pracy w sektorze surowców naturalnych

Do
kluczowych
projektów
realizowanych
przez WZ AGH
należą:

Vacation Learning at AGH for Sustainable Industry 4.0 Education: Projekt finansowany jest przez Narodową Agencję Wymiany Akademickiej, koncentruje się na dostarczaniu wiedzy teoretycznej i praktycznej na temat transformacji z gospodarki liniowej na cyrkularną, zarówno w kontekście polityki UE, jak i globalnej oraz praktycznych zastosowań w przedsiębiorstwach. Więcej informacji i materiałów jest dostępnych na stronie <https://goz.agh.edu.pl/>

PRO-SLO: Projekt współfinansowany jest ze środków EIT RawMaterials i ma na celu wypełnienie luki pomiędzy działalnością w sektorze surowców a dyskursem gospodarczym, społecznym i etycznym, niezbędnym do zapewnienia społecznego przyzwolenia na działalność w tym sektorze (ang. Social Licence to Operate, SLO). Głównym zadaniem w projekcie jest szkolenie doktorantów i studentów drugiego stopnia mające na celu dogłębne poznanie złożonego procesu SLO.

Dodatkowo, pracownicy Wydziału Zarządzania AGH organizują sesje tematyczne na konferencjach poświęconych tematyce GOZ. Efektem tych sesji jest m.in. monografia zatytułowana „Gospodarka o obiegu zamkniętym – modele, narzędzia, wskaźniki”¹.

Prezentowane działania są niezbędne do budowy wiedzy, umiejętności i kompetencji niezbędnych do przyspieszenia transformacji na rzecz gospodarki o obiegu zamkniętym. Poprzez współpracę z różnymi partnerami, zarówno akademickimi, jak i przemysłowymi oraz międzynarodowymi, uczelnie takie jak AGH mogą odegrać kluczową rolę w tym procesie.

¹ http://www.kzp.zarz.agh.edu.pl/Monografia%20I%20-%20GOZ_KZP2020.pdf



Internacjonalizacja małopolskich przedsiębiorstw

Enterprise Europe Network wspiera małopolskie przedsiębiorstwa w internacjonalizacji!

Źródło: <http://freepik.com>

18



Wioleta Wiecheć, konsultantka sieci EEN,
Centrum Transferu Technologii, Politechnika Krakowska

Sieć Enterprise Europe Network działa od 1 stycznia 2008 r. i składa się z 600 ośrodków zlokalizowanych w ponad 60 krajach, zatrudniając ponad 3000 ekspertów. Działalność ośrodków sieci finansowana jest ze środków Unii Europejskiej w ramach programu Single Market Programme oraz z budżetu państwa.

Enterprise Europe Network to jedyna tak specyficzna europejska współpraca ośrodków i instytucji, której zadaniem jest wspieranie rozwoju małych i średnich przedsiębiorstw. Warto nadmienić, iż wszystkie usługi w ramach sieci są całkowicie bezpłatne.

Ośrodki sieci zlokalizowane są przy takich organizacjach, jak uczelnie wyższe, izby przemysłowo-handlowe, agencje rozwoju regionalnego, czy centra wspierania przedsiębiorczości.

W Małopolsce prężnie działają dwa ośrodki Enterprise Europe Network, które swoją codzienną pracą na rzecz regionalnych przedsiębiorstw zapewniają małopolskim firmom dostęp do międzynarodowych rynków.

Pierwszy z ośrodków zlokalizowany jest przy Politechnice Krakowskiej, a konkretnie przy ul. Warszawskiej 24 w Krakowie, natomiast drugi przy Izbie Przemysłowo Handlowej na ul. Floriańskiej 3, również w Krakowie. Oba ośrodki, będąc częścią globalnej sieci wspierającej przedsiębiorstwa w internacjonalizacji, serdecznie zapraszają firmy z Małopolski do współpracy.

Pośród szeregu oferowanych przez sieć usług, na szczególną uwagę zasługują działania pomagające firmom z sektora MŚP rozwinąć w pełni swój potencjał i zdolności innowacyjne.

W ramach sieci, każda małopolska firma o międzynarodowych ambicjach, może bezpłatnie skorzystać z następujących narzędzi:



1. Giełdy kooperacyjne i misje gospodarcze,

czyli specjalne eventy oferowane przez sieć jej klientom, które są jednym z najefektywniejszych sposobów rozwoju MŚP na zagranicznych rynkach. Organizowane spotkania b2b nierzadko odbywają się podczas najważniejszych i największych na świecie wydarzeń targowo-konferencyjnych dla danej branży. W obecnych czasach, ze względu na doświadczenia po pandemii COVID-19, wiele giełd kooperacyjnych oraz spotkań b2b odbywa się on-line.

Małopolscy przedsiębiorcy uczestniczący w wydarzeniach przygotowanych przez Enterprise Europe Network otrzymują szerokie wsparcie zarówno przed wydarzeniem, np. przy merytorycznym opracowaniu oferty oraz cenne wskazówki odnośnie poszczególnych rynków, różnic kulturowych oraz kultury biznesu. Opiekun klienta – konsultant projektu, towarzyszy uczestnikom podczas trwania imprezy, zapewniając im wsparcie na miejscu lub online.

Udział w wydarzeniach kooperacyjnych organizowanych przez ośrodki sieci Enterprise Europe Network zazwyczaj jest **bezpłatny**. Co więcej, uczestnicy często zwalniani są z opłat za bilety wstępu na targi – pokrywają jedynie koszty przelotu, zakwaterowania i pobytu na miejscu.

Warto rozważyć tę formę współpracy z projektem, ponieważ udział w takich eventach umożliwia przedsiębiorcom:

- spotkanie potencjalnych partnerów biznesowych w jednym miejscu i czasie,
- zapoznanie się z najnowszymi trendami w branży,
- wymianę doświadczeń,
- transfer wiedzy i technologii,
- pozyskanie nowych zleceń,
- zareklamowanie swojej działalności.



2. Międzynarodowa baza przedsiębiorstw poszukujących partnerów biznesowych z całego świata

Jak najszybciej i bez wysiłku zaistnieć z ofertą swojej firmy w sieci? Zamieścić nieodpłatnie profil swojej firmy w międzynarodowej bazie ofert współpracy, do której dostęp mają wszyscy konsultanci sieci Enterprise Europe Network oraz klienci sieci z całego świata. Baza umożliwia przedsiębiorcom poszukującym zagranicznych partnerów biznesowych nawiązanie kontaktów z producentami, dystrybutorami, przedstawicielami handlowymi i podwykonawcami, a także z partnerami technologicznymi w zakresie transferu technologii, wiedzy oraz B+R. Korzystanie z bazy jest całkowicie bezpłatne i nie tylko pozwala aktywnie przeszukiwać dostępne zapytania i oferty z całego świata, ale również, tworząc profil własnej firmy, dać możliwość zaoferowania produktów lub usług swojej firmy potencjalnym kontrahentom.



3. Konferencje, szkolenia, warsztaty, seminaria, webinaria

Każda małopolska firma ma możliwość uzyskania najnowszych informacji odnośnie interesujących i aktualnych tematów związanych z prowadzeniem działalności gospodarczej, podczas oferowanych bezpłatnych eventów w ramach oferty małopolskiego ośrodka Enterprise Europe Network. Eventy mogą mieć formę spotkania stacjonarnego, online lub hybrydową. Ich tematyka koncentruje się wokół następujących bloków tematycznych:

- dostęp firm z sektora MŚP do finansowania, w tym w ramach funduszy unijnych;
- możliwości działania MŚP na rynkach zagranicznych;
- prawo, polityki i standardy Unii Europejskiej;
- własność intelektualna na unijnym rynku;
- innowacje, oraz transfer technologii.



4. Porady ekspertów

Konsultanci zatrudnieni w krakowskich ośrodkach Enterprise Europe Network oferują swoim klientom bezpłatne usługi informacyjne i doradztwo z zakresu:

- kwestii prawnych związanych z prowadzeniem działalności gospodarczej na wspólnym rynku europejskim (Polska i inne kraje UE);
- wsparcia finansowego i organizacyjnego dostępnego w ramach programów Unii Europejskiej;
- internacjonalizacji przedsiębiorstw – w tym ekspansji na rynki pozaeuropejskie;
- współpracy biznesowej z zagranicznymi partnerami;
- innowacji i transferu technologii;
- zrównoważonego rozwoju firmy;
- ochrony danych osobowych (RODO).

Wszystkich małopolskich przedsiębiorców, którzy zainteresowani są nawiązaniem międzynarodowej współpracy biznesowej lub wejściem na nowe rynki zagraniczne, serdecznie zapraszamy do kontaktu i współpracy z oboma krakowskimi ośrodkami.



Więcej informacji:

<https://een.net.pl/en/>



Rozwijanie kompetencji przedsiębiorczych wśród młodych ludzi to jedna z najlepszych inwestycji dla regionu



dr inż. Tomasz Stachura, Dyrektor Akademickiego Inkubatora Przedsiębiorczości Uniwersytetu Rolniczego im. Hugona Kołłątaja w Krakowie

21

Dynamiczny świat

Żyjemy w czasach szybkich zmian gospodarczych, technologicznych oraz geopolitycznych. Kształtowanie przedsiębiorczych postaw wśród młodych ludzi staje się kluczowe dla dynamicznego rozwoju regionu. Akademicki Inkubator Przedsiębiorczości Uniwersytetu Rolniczego w Krakowie (AIP UR) od kilku lat prowadzi działalność, wspierając studentów w zdobywaniu praktycznej wiedzy i umiejętności niezbędnych do rozpoczęcia własnej działalności gospodarczej. Działania AIP są odpowiedzią na potrzebę łączenia teorii z praktyką oraz budowania mostów między światem akademickim i biznesem, a także kształtowaniem społeczności, która wzajemnie się inspirowa i zachęca do podejmowania nowych wyzwań.

Inwestowanie w rozwój kompetencji przedsiębiorczych wśród studentów to inwestycja w przyszłość, która zapewnia młodym ludziom narzędzia do stawienia czoła wyzwaniom przyszłości, jednocześnie wspierając innowacyjność, wzrost gospodarczy i rozwój społeczny.

Wśród wielu umiejętności, które składają się na sukces, AIP UR skupia się na rozwijaniu kilku kluczowych kompetencji z wykorzystaniem podanych sposobów i metod, które kształtują postawę przedsiębiorczości:



Kreatywność i innowacyjność

myślenie poza utartymi schematami i generowanie nowych, wartościowych pomysłów, co pozwala na dostrzeganie lub tworzenie sposobów na zaspokajanie potrzeb rynku.

- **Metoda mind mappingu** – mapowanie burzy mózgów i rozpisywanie pomysłów tak aby móc szybko przechodzić do działania.
- **Warsztaty design thinking** – podejście to skupia się na empatii z użytkownikiem, definiowaniu problemów, ideacji, prototypowaniu i testowaniu.
- **Metoda Business Model Canvas** – strategiczne narzędzie służące do projektowania, oraz wizualizacji innowacyjnych modeli biznesowych.

Umiejętności interpersonalne i komunikacyjne

zdolność do efektywnej komunikacji, budowania relacji i pracy zespołowej.

- **Organizacja obozów przedsiębiorczości** – podczas których jest przestrzeń do przeżycia wspólnej przygody, budowania relacji, a następnie tworzenia zespołów, które będą rozwijały pomysły biznesowe.
- **Networking** – spotkania z przedsiębiorcami i organizacjami wspierającymi przedsiębiorczość pozwala nawiązywać bezcenne kontakty oraz inspirować do podejmowania nowych wyzwań.



Uczenie się i rozwój osobisty

ciągłe zdobywanie nowej wiedzy i umiejętności, rozwijanie się w odpowiedzi na wyzwania.

- **Coaching i doradztwo zawodowe** – indywidualne konsultacje pozwalają na wydobycie ze studentów pełnej mocy możliwości i zachęcenie do podjęcia wyzwań.
- **Warsztaty i monitoring** – skoncentrowane są na praktycznych aspektach prowadzenia firmy.
- **Przedsiębiorcza Edu Appka** – autorska aplikacja edukacyjna, które wspomaga rozwój kompetencji przedsiębiorczych.

Spółeczna odpowiedzialność

działanie zgodnie z zasadami etycznymi i uwzględnianie wpływu biznesu na społeczeństwo oraz środowisko.

- **Targi przedsiębiorczości** – przyciągają ekspertów i przedsiębiorców z różnych branż, umożliwiając studentom zdobywanie inspiracji oraz nawiązywanie wartościowych kontaktów, a także stwarzają przestrzeń do dostrzeżenia znaczenia społecznej odpowiedzialności biznesu.





Znaczenie kompetencji przedsiębiorczych

Na pierwszym etapie rozwoju zawodowego i biznesowego budowanie kompetencji przedsiębiorczych odgrywa niezwykle ważną rolę. Jest to fundament, na którym młodzi ludzie mogą oprzeć swoją przyszłą karierę, niezależnie od tego, czy zdecydują się na własną działalność, czy pracę na etacie. Akademicki Inkubator Przedsiębiorczości kładzie szczególny nacisk na praktyczne aspekty edukacji, zapewniając studentom narzędzia i wsparcie niezbędne do eksplorowania i rozwijania własnych pomysłów.

Edukacja przez działanie

Realizowany Projekt TikTok Przedsiębiorczości to przykład wykorzystania nowoczesnych technologii do nauki i promocji przedsiębiorczości wśród młodych ludzi. Dzięki nim, nauka staje się interaktywna i dostosowana do potrzeb cyfrowego pokolenia.

Współpraca z otoczeniem społeczno-gospodarczym

Kluczowym elementem rozwijania kompetencji przedsiębiorczych wśród młodych ludzi jest współpraca AIP UR z przedsiębiorcami oraz instytucjami i organizacjami wspierającymi działalność biznesową. Dzięki temu możemy pokazać szersze spektrum możliwości oraz wzajemnie się wspierać i uzupełniać w realizowaniu swoich misji i celów.

Podsumowanie

Inwestowanie w rozwój kompetencji przedsiębiorczych wśród studentów to inwestycja w przyszłość, która zapewnia młodym ludziom narzędzia do stawienia czoła wyzwaniom przyszłości, jednocześnie wspierając innowacyjność, wzrost gospodarczy i rozwój społeczny.



Nowoczesne metody i formaty prowadzenia badań użytecznych społecznie i gospodarczo

Inicjatywa Doskonałości Uniwersytetu Jagiellońskiego na rzecz wzmocnienia współpracy z otoczeniem i przedsiębiorczości akademickiej



Dr inż. Gabriela Konopka-Cupiał,
Dyrektorka Centrum Transferu Technologii CITTRU, Uniwersytet Jagielloński

Uniwersytet Jagielloński należy do grona dziesięciu jednostek naukowych, które uczestniczą w pilotażowym programie rozwoju nauki w Polsce – „Inicjatywie Doskonałości – Uczelni Badawczej”. Jednym z priorytetowych obszarów, w których UJ zdecydował się rozwijać i wzmocnić swój potencjał jest współpraca z otoczeniem społeczno-gospodarczym, czyli realizacja tzw. trzeciej misji. W tym celu zainicjowano szereg działań i inicjatyw, z których wybrane, tj. Campus Living Lab, Przestrzeń Kreatywnej Współpracy oraz Business Idea Centre, zostaną zaprezentowane w niniejszym artykule.

Jednostką Uniwersytetu Jagiellońskiego, która od ponad już 20 lat wspiera współpracę uczelni z otoczeniem gospodarczymi, jest Centrum Transferu Technologii CITTRU. Jest to jednostka, która z jednej strony obsługuje komercyjne usługi badawcze, potocznie zwane badaniami zleconymi, przyjmowane przez badawczy do realizacji od podmiotów zewnętrznych (w tym biznesowych),

z drugiej zaś odpowiada za komercyjne wykorzystanie rezultatów prac badawczych uzyskiwanych w projektach prowadzonych w Uniwersytecie, czyli tzw. komercjalizację wyników badań. Niemniej ważnym obszarem działalności CTT CITTRU jest edukacja dla przedsiębiorczości, czyli działający w strukturach Akademickich Inkubator Przedsiębiorczości.

Wieloletnie doświadczenie w podejmowaniu działań i starań, których celem jest doprowadzenie do praktycznego wykorzystania wyników projektów naukowych w gospodarce pokazują dobitnie, że skuteczny transfer wiedzy i technologii z uczelni do biznesu zaczyna się już na etapie definiowania tematu i agendy badawczej.

Wieloletnie doświadczenie w podejmowaniu działań i starań, których celem jest doprowadzenie do praktycznego wykorzystania wyników projektów naukowych w gospodarce pokazują dobitnie, że skuteczny transfer wiedzy i technologii z uczelni do biznesu zaczyna się już na etapie definiowania tematu i agendy badawczej. To jest ten moment, w którym nie tylko można, ale trzeba myśleć o potrzebach odbiorców technologii i propozycji wartości dla użytkowników końcowych. Zastanawiać się i weryfikować, czy problem, który będzie leżał u podstaw planowanego projektu badawczego jest rzeczywiście dobrze nazwany i zdefiniowany. Czy rynek lub otoczenie społeczne w ogóle potrzebuje rozwiązania, o którym myślimy. Czy aby nie jest to tylko nasze wyobrażenie o problemie i potrzebie danej grupy odbiorców. Można tego dokonać tylko i wyłącznie wchodząc w interakcję z podmiotami, które na końcu procesu badawczo-rozwojowego mogłyby być zainteresowane i zaangażowane we wdrażanie rezultatów oraz dialog z grupą osób, która reprezentuje ostatecznych użytkowników rozwijanego naukowo i projektowanego w procesie badawczym produktu lub usługi. Konsultacje z reprezentantami środowisk, o których mowa są niezbędne zarówno na etapie wyboru tematu badawczego i przygotowywania agendy badawczej, jak i w trakcie samej realizacji projektu naukowego. W początkowym etapie rozmowy z firmą pozwalają na takie przygotowanie harmonogramu badań, który ujmie zagadnienia nie tylko te niezbędne z naukowego punktu widzenia, ale też takie, które będą mieć znaczenie w procesie wdrożeniowym, np. ważne w procesie certyfikacji wymaganym przed wprowadzeniem produktu do obrotu, czy też niezbędne dla potwierdzenia wybranych funkcjonalności oczekiwanych przez klientów. Często niewielkim kosztem i finansowym i czasowym można wykonać dodatkowe eksperymenty, które

być może nie będą mieć dużego waloru naukowego, ale za to ogromne znaczenie w procesie komercjalizacji wyników badań. Włączanie interesariuszy w trakcie realizacji projektu pozwala na bieżąco konsultować uzyskane rezultaty, zastanawiać się nad ich użytecznością w procesie komercjalizacji i ewentualnie korygować plan badawczy. Rozmowy z firmą wdrażającą rezultaty badawcze i użytkownikami ostatecznego produktu lub usługi dopiero po zakończeniu badań naukowych znacząco utrudniają i spowalniają proces wprowadzania innowacji na rynek, a czasem wręcz czynią ten proces nieopłacalnym z ekonomicznego punktu widzenia.

Ważnym interesariuszem w opisywanym procesie dialogu, w szczególności w przypadku branż mocno regulowanych prawnie lub projektów społecznych, czy też inicjatyw adresowanych do lokalnych mieszkańców, decydentów miast i regionów są podmioty stanowiące prawo, regulacje i zasady, czyli szeroko rozumiany sektor administracji publicznej mający wpływ na możliwości adaptacyjne wdrażanych rozwiązań. I tak dochodzimy do modelu poczwórnej helisy, którą stanowią przedstawiciele sektora nauki, sektora biznesu, sektora administracji publicznej i społeczeństwo (w wielu sytuacjach reprezentowane przez organizacje pozarządowe), a która leży u podstaw *living labs*.

Living laby, czyli laboratoria innowacji, to jedna z najbardziej skutecznych metod tworzenia innowacji i prowadzenia badań użytecznych, bazująca na ko-kreacji i wykorzystująca metody kreatywne, np. *design thinking*. Metoda, w której innowacje wytworzone są w bieżącej współpracy i dialogu z interesariuszami. Stąd też w ramach Inicjatywy Doskonałości Uniwersytetu Jagiellońskiego zdecy-



■ Nowoczesne metody i formaty prowadzenia badań, cd. ze str. 25

26

dowano się na stworzenie Campus Living Lab (CLL). Jest to jeden z projektów flagowych, realizowany pod kierunkiem prof. Beaty Jałochy z Wydziału Zarządzania i Komunikacji Społecznej, we współpracy z badaczami Wydziału Geografii i Geologii oraz pracownikami CTT CITTRU i AIP. Wizja i misja tego przedsięwzięcia oscylują wokół realizacji działań prowadzących do tworzenia innowacji wspólnie z użytkownikami końcowymi produktów i rozwiązań, przy maksymalnym wykorzystaniu wszelkich zasobów dostępnych w obrębie Kampusu UJ (nie tylko infrastrukturalnych, ale przede wszystkim potencjału osób pracujących i uczących się na Kampusie). Celem planowanych działań są m.in.: realizacja transdyscyplinarnych badań naukowych, intensyfikacja transferu wiedzy i technologii, rozwój produktów i usług sprzyjających podniesieniu jakości życia lokalnej społeczności, wzrost zaangażowania społecznego. Zaś obszarami strategicznymi, w obrębie których definiowane są wyznawania badawcze to szeroko pojęta inteligentna błękitno-zielona infrastruktura (bioróżnorodność, gospodarka wodna i odpadami, *community gardening & farming*, systemy *smart mobility*, zmiany klimatyczne, zarządzanie żywnością, *digital campus*) oraz inkluzywne innowacje społeczne i biznesowe (przestrzenna i cyfrowa dostępność, w tym dla grup wrażliwych i zagrożonych wykluczeniem, aktywność obywatel-

ska, rozwój polityk publicznych, CSR, *empowerment* zdrowie psychiczne i *work-life balance*). W ramach CLL dofinansowano cztery interdyscyplinarne pilotażowe projekty, które poprzez realizację i testowe wdrażanie ich rezultatów w obrębie Kampusu, w ciągu najbliższych dwóch lat będą czynić lepszym funkcjonowanie w tej części Uniwersytetu i miasta. Na stronie internetowej całego przedsięwzięcia <https://calila.id.uj.edu.pl> można zapoznać się z celami wszystkich czterech pilotaży tj. projektów: „Błękitno-zielona infrastruktura w krajobrazie miejskim z wykorzystaniem lokalnych zasobów przyrodniczych”, „Kosić czy nie kosić? Aplikacja mobilna przygotowana w oparciu o badania wpływu częstotliwości koszenia na bioróżnorodność i analizę potrzeb otoczenia społeczno-gospodarczego”, „Publiczna przestrzeń inkluzywna – Włącznik”, „Neuro-różnorodność w Kampusie 600-lecia Uniwersytetu Jagiellońskiego: rozwój przestrzeni akademickiej sprzyjający inkluzywności”.

Do realizacji tych projektów w modelu poczwórnej helisy niezbędne jest wykorzystanie kreatywnych i partycypacyjnych metod prowadzenia badań. M.in. dla tego typu działań i wyzwań podjęto się realizacji kolejnego przedsięwzięcia w ramach ID.UJ, a mianowicie Przestrzeni Kreatywnej Współpracy (PKW), których koordynatorem jest

dr Paweł Ścigaj z Wydziału Studiów Międzynarodowych i Politycznych. System Przestrzeni Kreatywnej Współpracy, czyli jak dotąd zespół pięciu specyficznym zaprojektowanych i wyposażonych sal, powstał po to, by z jednej strony zapewnić fizyczną przestrzeń sprzyjającą pracy twórczej, w szczególności z partnerami społecznymi, gospodarczymi i publicznymi, z drugiej strony zaś żeby uczyć ko-kreacji, pracy twórczej i partycypacyjnej, rozwijać kompetencje pracowników, studentów i doktorantów w tym zakresie oraz zapewniać merytoryczne i metodologiczne wsparcie dla zespołów chcących realizować projekty i przedsięwzięcia z aktywnym udziałem przedstawicieli sektora gospodarczego i społecznego. Zatem PKW to nie tylko infrastruktura, którą po prostu można wynająć do własnych celów (mogą to zrobić nie tylko osoby powiązane z UJ, ale dowolna osoba lub podmiot spoza uczelni, który realizuje przedsięwzięcie mieszczące się w kanonie PKW), ale też ludzie z określonymi kompetencjami (np. certyfikowani moderatorzy *design thinking*) oraz projekty własne realizowane przez zespół PKW. Jednym z nich są semestralne *hackathony* (Semestratony), podczas których grupy studentów i doktorantów, pod kierunkiem moderatorów przez kilka tygodni pracują nad koncepcjami rozwiązań problemów społecznych, np. wpisujących się w zidentyfikowane uprzednio potrzeby miejskie, a odnoszące się do zrównoważonego rozwoju. W ubiegłorocznym Semestratonie #SDG48h Challenge powstało 13 innowacji, z których część jest już rozwijana w ramach startupów założonych przez twórców, a część rozwija się dalej w ramach mini grantów przyznanych z ID.UJ. Tegoroczny #SDG 2024 Challenge jest w trakcie realizacji i będzie miał swój finał 15 maja podczas wydarzenia Kreatywny Kampus. Jeden i drugi Semestraton, to nie tylko sposób na generowanie użytecznych rozwiązań dla istotnych problemów, ale też sposób na edukację w zakresie przedsiębiorczości oraz ścieżki rozwoju zawodowego uczestników. Innym, ważnym obszarem aktywności zespołu PKW są warsztaty z interesariuszami zewnętrznymi, podczas których, w ramach moderowanej dyskusji identyfikowane są problemy wymagające rozwiązania. W ten sposób powstaje baza wyzwań, które w dalszej kolejności mogą stać się przyczynkiem do nowych, wspólnych projektów badawczo-wdrożeniowych. Więcej informacji na temat PKW, zasad wynajmu sal oraz realizowanych inicjatyw można znaleźć na stornach internetowych <https://pkw.uj.edu.pl>.

Wspominany powyżej wątek edukacji w zakresie przedsiębiorczości wprost nawiązuje do następnego działania podjętego przez Uniwersytet Jagielloński w ramach Inicjatywy Doskonałości – Uczelni Badawczej. Akademicki Inkubator Przedsiębiorczości wraz z zespołem CTT CITTRU ze środków ID.UJ przygotowuje platformę internetową Business Idea Centre (BIC). Będzie ona dostarczać studentom, doktorantom i pracownikom naukowych wiedzę w zakresie przedsiębiorczości. Będzie też integrować informacje o wydarzeniach i inicjatywach odbywających się w UJ, a powiązanych z edukacją przedsiębiorczości, podnoszeniem kompetencji niezbędnych przy tworzeniu startupów oraz na rynku pracy jako takim. Tworzone w ramach BIC kompendium wiedzy związanej z prowadzeniem działalności gospodarczej będzie mocno nakierowane na spin-offy i spin-outy bazujące na rezultatach działalności naukowej, czyli na komercjalizację wyników badań. Za pośrednictwem portalu dostępne będą szkolenia, kursy e-learningowe, doradztwo i mentoring biznesowy, programy akceleracyjne, strefa budowania relacji i poszukiwania partnerów do współpracy. Portal będzie otwarty dla użytkowników zewnętrznych, w szczególności interesariuszy społecznych i gospodarczych, którzy będąc zainteresowanym współpracą będą mogli zgłosić swoją potrzebę oraz znaleźć akademickiego partnera gotowego do wspólnych projektów i przedsięwzięć. I tak oto zamknie się koło kreatywności i innowacyjności rysowane i rozpędzane w Uniwersytecie Jagiellońskim w ramach Inicjatywy Doskonałości – Uczelni Badawczej.



Fundusze dla przedsiębiorców: co nowego?



Maciej Łata,
Tarnowska Agencja Rozwoju Regionalnego S.A.



Źródło: <http://freepik.com>

Przedsiębiorcy to grupa, do której skierowana jest spora pula środków z funduszy europejskich. Nie inaczej jest w obecnie trwającej perspektywie finansowej. Większość pieniędzy przyznawanych będzie jednak w formie pożyczek, a nie dotacji. Sporo rozwiązań z lat poprzednich będzie kontynuowanych, ale pojawi się też kilka nowości.

Już w poprzedniej perspektywie finansowej funduszy unijnych (lata 2014–2020) duży nacisk położony był na instrumenty zwrotne, czyli pożyczki. W obecnej perspektywie, zaplanowanej do roku 2027 kontynuowany będzie mechanizm dystrybucji środków przez wybierane w drodze przetargu fundusze pożyczkowe. Operatorem systemu jest Bank Gospodarstwa Krajowego (BGK), który we współpracy z poszczególnymi województwami dokonuje wyboru instytucji pożyczkowych posiadających odpowiednie doświadczenie i zasoby a także określa zasady udzielania pożyczek. Wybrane fundusze zajmują się naborem wniosków pożyczkowych, ich oceną, wypłacaniem i rozliczaniem środków. Prowadzą też działania informacyjne i promocyjne w swoich regionach.

W poprzednich latach funkcjonowały dwa podstawowe fundusze pożyczkowe dla małopolskich mikro, małych i średnich przedsiębiorstw. Jeden z nich skierowany był do firm działających nie dłużej niż dwa lata (tzw. pożyczki dla start-upów), a drugi dla bardziej doświadczonych przedsiębiorców. Oprocentowanie pożyczek było zróżnicowane. Zależało m.in. od lokalizacji firmy (im „trudniejszy” obszar działalności tym niższe odsetki), czy branży

(preferencje dla firm działających w ramach tzw. inteligentnych specjalizacji województwa małopolskiego). W każdym przypadku pożyczki były zdecydowanie korzystniejsze od komercyjnej oferty banków, a przede wszystkim ich oprocentowanie było stałe, dzięki czemu pożyczkobiorcy nie odczuli wzrostu stóp procentowych.

Mechanizm ten sprawdził się na tyle dobrze, że został wykorzystany do dystrybucji pomocy dla firm dotkniętych skutkami epidemii COVID-19. W ramach programów pomocowych dla firm fundusze udzielały pożyczek w większości nieoprocentowanych.

Co nowego w pożyczkach?

W nowej perspektywie finansowej (2021–27) zaplanowano pięć instrumentów finansowych. Zdecydowanie najważniejszym z nich będzie instrument funkcjonujący na razie pod nazwą „Inwestycje rozwojowe przedsiębiorstw”. Z dokumentów programowych wynika, że będzie to kontynuacja pożyczek przeznaczonych dla małopolskich firm, ale już bez wydzielonej puli środków dla start-upów.

Młode firmy będą za to mogły liczyć na niesprecyzowane jeszcze preferencje. Środki z pożyczek będzie można przeznaczyć m.in. na:

rozbudowę przedsiębiorstw, rozwój produktu lub usługi, zwiększenie skali prowadzonej działalności,

wprowadzenie na rynek nowych lub ulepszonych produktów/usług, zdobywanie nowych rynków zbytu,

wprowadzenie innowacji produktowej i procesowej, w tym wdrożenie wyników prac badawczo-rozwojowych.



Możliwe będzie także finansowanie kapitału obrotowego przedsiębiorstwa pod warunkiem powiązania z działalnością inwestycyjną.

Nowością będzie to, że o pożyczkę będą mogły ubiegać się nie tylko mikro, małe i średnie przedsiębiorstwa, ale też firmy typu mid-caps i small mid-caps. Są to przedsiębiorstwa zatrudniające więcej niż 250 pracowników, ale nie przekraczają wskaźników finansowych kwalifikujących je do kategorii dużych firm. Konkurencja o środki może być więc nieco większa.

Kiedy piszę ten tekst, szczegółowe warunki pożyczek nie są jeszcze znane. Z pewnością warunki ich uzyskania będą korzystniejsze niż kredyty komercyjne w bankach. Szczegóły poznamy, kiedy Bank Gospodarstwa Krajowego wybierze instytucje udzielające pożyczek.

Wsparcie dla oszczędzających energię

Nowością w obecnej perspektywie finansowej będą fundusze pożyczkowe na wydatki związane z poprawą efektywności energetycznej przedsiębiorstw. Jeden z funduszy poświęcony będzie głębokiej modernizacji energetycznej. Małopolskie firmy będą mogły ubiegać się o pożyczkę na termomodernizację swoich budynków (w tym docieplenie przegród, wymiana okien i drzwi, wymiana oświetlenia na energooszczędne), ale też na inwestycje czyniące działalność przedsiębiorstwa mniej energochłonną. Możliwe będzie finansowanie technologii efektywnych energetycznie w procesach wytwórczych przedsiębiorstwa, (w tym przebudowa lub wymiana instalacji technologicznych oraz ciągów transportowych linii produkcyjnych), czy technologii odzysku energii wraz z systemem wykorzystania energii ciepła odpadowego powstającego w procesach przemysłowych. Możliwe bę-

dzie też zastosowanie odnawialnych źródeł energii.

Warunkiem skorzystania ze wsparcia będzie uzyskanie oszczędności energii pierwotnej nie niższej niż 30%. Im wyższy efekt ekologiczny, tym warunki wsparcia mogą być korzystniejsze. Wnioskodawca będzie musiał dysponować audytem energetycznym, który będzie określał zakres inwestycji.

Wciąż są szanse na dotację

Dominacja instrumentów finansowych nie oznacza, że przedsiębiorcy nie będą mogli liczyć na dotacje. Będą one jednak ukierunkowane na precyzyjne obszary. Na pewno możliwe będzie uzyskanie wsparcia związanego z prowadzeniem prac badawczo-rozwojowych oraz wdrażaniem ich wyników do prowadzonej działalności. Firmy, które chciałyby rozwinąć własną działalność B+R będą mogły także otrzymać wsparcie na stworzenie lub rozwinięcie swojej infrastruktury badawczej. Planowane jest także dalsze wspieranie przedsiębiorstw wchodzących ze swoimi produktami i usługami na rynki zagraniczne. Nowością był zakończony już konkurs na cyfryzację działalności gospodarczej oraz zastosowanie rozwiązań z zakresu przemysłu 4.0. Pewną pulę środków dla firm z obszarów wiejskich będą miały też do dyspozycji lokalne grupy działania. Ciekawym rozwiązaniem są też bony rozwojowe na sfinansowanie usług szkoleniowych i doradczych.

Oprócz wyżej wymienionych, pojawiać się będą z pewnością także inne formy wsparcia. Przedsiębiorcy myślący o rozwoju powinni śledzić informacje publikowane na stronach internetowych poświęconych funduszom europejskim lub skontaktować się z punktami informacyjnymi udzielającymi informacji o możliwościach uzyskania wsparcia. Z pewnością większość znajdzie coś dla siebie.

„Regiony na Horyzoncie”



Dawid Gacek, specjalista w zespole
HPK Polska Południowo-Wschodnia,
Centrum Transferu Technologii Politechnika Krakowska



Źródło: <http://freepik.com>

Tytuł niniejszego artykułu jest wieloznaczny i został zaproponowany z pewną dozą przekory, a czytający go bez szerszego kontekstu mógłby poruszać się niczym po omacku. Warto więc jak w prawdziwej pracy naukowej zacząć od wyjaśnienia terminów.

Istnieje wiele definicji pojęcia „region”. Kompilując wybrane z nich i upraszczając sprawę, moglibyśmy opisać region jako obszar charakteryzujący się specyficznymi cechami, które odróżniają go od otoczenia. W odniesieniu do Starego Kontynentu, często granice tych jednostek nie pokrywają się z granicami administracyjnymi państw. Z jednej strony może to wpływać pozytywnie na procesy integracyjne i współpracę transgraniczną, a z drugiej – pogłębiać różne dysproporcje i sprzyjać przeznaczaniu niewystarczających środków na utrzymanie i zagospodarowanie terenów przygranicznych. Regiony są swoistymi elementami konstrukcyjnymi budującymi współczesną Europę, stanowiącymi o jej dobrobycie i przyszłości. Głos społeczności regionalnych i lokalnych Unii Europejskiej ma znaczenie, o czym świadczy funkcjonowanie od 1994 roku Komitetu Regionów UE – organu doradczego reprezentującego ich potrzeby i interesy. UE kieruje wiele wysiłków w sferze wspierania rozwoju, zmniejszania różnic w infrastrukturze przy zachowaniu różnorodności regionów, w tym celu organizuje dedykowane regionom wydarzenia i inicjatywy, jak choćby: Europejski Tydzień Regionów i Miast, Regionalne Doliny Innowacji (RIV), Europejski Re-

gion Przedsiębiorczości (ERP) oraz inne konkursy i projekty.

Kolejnym pojęciem, które wymaga uściślenia jest „Horyzont”, a konkretniej – program ramowy Komisji Europejskiej Horyzont Europa. W obecnej, 9. odsłonie programu na finansowanie badań naukowych i innowacji w ramach tego narzędzia przeznaczono budżet 95,5 mld € w perspektywie czasowej 2021–2027. Horyzont Europa posiada ofertę grantową dla wszystkich podmiotów posiadających osobowość prawną we wszystkich krajach członkowskich UE i krajach stowarzyszonych z HE.

Zestawienie wymienionych pojęć posłużyło Krajowemu Punktowi Kontaktowemu Programów Badawczych UE w Warszawie na potrzeby nowej ogólnopolskiej kampanii informacyjnej „Regiony na Horyzoncie”, zaplanowanej na miesiące od marca do października 2024, promującej wiodące specjalizacje naukowo-badawcze, wyróżniające sześć makroregionów w kraju. Podział terytorium Polski na sześć części nie jest przypadkiem, nie został przeprowadzony wyłącznie na cele wspomnianej kampanii. Nawiązuje on do struktury sieci KPK, obejmującej 6 Horyzontalnych Punktów Kontaktowych (HPK), zlokalizowanych w największych miastach uniwersyteckich w kraju, w tym w stolicy Małopolski. Na wspomniane makroregiony składają się powierzchnie 2–3 sąsiadujących ze sobą województw.

W ramach kampanii „Regiony na Horyzoncie” organizatorzy przewidzieli liczne wydarzenia online,

szkolenia, warsztaty oraz konferencje stacjonarne w Krakowie, Olsztynie, Lublinie, Katowicach, Bełchatowie oraz Szczecinie. Stanowi to doskonałą okazję do zaprezentowania możliwości, jakie daje program HE na przykładzie takich zagadnień jak: jakość życia w aspekcie ekologii i żywności wysokiej jakości, innowacyjne technologie w zielonej transformacji, energetyka, ICT, zielony transport czy biotechnologia przyszłości oraz wiele innych.

Zlokalizowanemu w Krakowie Horyzontalnemu Punktowi Kontaktowemu Polska Południowo-Wschodnia przypadła odpowiedzialna rola rozpoczęcia I edycji „Regionów na Horyzoncie”. HPK w Krakowie, obsługujący województwa: małopolskie, podkarpackie i świętokrzyskie, zorganizował przez cały marzec serię szkoleń i konferencji, przybliżających zainteresowanym główną specjalizację makroregionu – Nauki o życiu (*Life Science*). Domena ta wyraźnie charakteryzuje obszar Polski Południowo-Wschodniej dzięki znaczącym ośrodkom uniwersyteckim i naukowo-badawczym. Dodatkowo Nauki o życiu stanowią małopolską inteligentną specjalizację, ujętą w Regionalnej Strategii Innowacji Województwa Małopolskiego 2030. Zgodnie z nią Inteligentna Specjalizacja Nauki o Życiu województwa małopolskiego obejmuje trzy generyczne obszary działalności naukowej, innowacyjnej i przedsiębiorczej (technologie medyczne, technologie żywności, technologie środowiskowe), dla których wspólnym celem i rezultatem jest poprawa zdrowia i jakości życia.

Powyższe aspekty omawiano szerzej w kontekście programu HE podczas wydarzeń w Krakowie. Specjaliści z takich instytucji jak: Krajowy Punkt Kontaktowy w Warszawie, Przedstawicielstwo Województwa Małopolskiego w Brukseli, Klaster LifeScience Kraków, Małopolskie Centrum Biotechnologii UJ, Politechnika Krakowska, Centrum Transferu Technologii Politechnika Krakowska, Narodowe Centrum Promieniowania Synchrotronowego SOLARIS, Narodowe Centrum Nauki i innych przedstawili możliwości rozwoju kariery naukowej, warunki i formalności, jak zostać ekspertem KE, oceniającym wnioski do konkursów HE, jak sprawnie rozwijać współpracę międzynarodową i jak skutecznie szukać partnerów do projektów HE. Spora część wystąpień była poświęcona sukcesom grantowym i prezentacji projektów Life Science autorstwa podmiotów z makroregionu Polska Południowo-Wschodnia. Ponadto podczas spotkania dedykowanego przedsiębiorcom została zademonstrowana komercyjna oferta badań prowa-

Rozwinięte regiony stanowią o sile każdego kraju i całej innowacyjnej Europy, co stało się przesłaniem kampanii informacyjnej „Regiony na Horyzoncie”.

dzonych przez firmy zrzeszone w Kłastrze LifeScience, Małopolskie Centrum Biotechnologii UJ oraz Politechnikę Krakowską.

Szkoleniom towarzyszyła prezentacja projektów finansowanych ze środków HE w dziedzinie Nauk o życiu, pozyskanych przez lokalne jednostki naukowe oraz wywiadów z wybitnymi naukowcami (dostępne na stronie internetowej HPK Polska Południowo-Wschodnia).

Krakowski marzec obfitujący w różnorodne wydarzenia podkreślił znaczenie domeny Nauk o życiu w makroregionie HPK Polska Południowo-Wschodnia. Wszystkie sukcesy podmiotów branżowych i ich wybitnych jednostek, postęp i rozwój infrastruktury naukowo-badawczej czynią Małopolskę i sąsiednie województwa makroregionu rozpoznawalnymi w całej Europie, czy nawet na świecie.

Podsumowując, pojmowanie Europy z perspektyw lokalnej i regionalnej jest właściwym kierunkiem i drogowskazem dla decydentów na każdym poziomie władzy. Rozwinięte regiony stanowią o sile każdego kraju i całej innowacyjnej Europy, co stało się przesłaniem kampanii informacyjnej „Regiony na Horyzoncie”.

Zapraszamy do udziału w nadchodzących wydarzeniach w ramach „Regionów na Horyzoncie” w innych makroregionach (wszelkie informacje można znaleźć na stronie internetowej Krajowego Punktu Kontaktowego).

Jednocześnie zachęcamy wszystkie podmioty i naukowców zainteresowanych aplikowaniem do konkursów w ramach Horyzontu Europa do kontaktu z konsultantami Horyzontalnemu Punktowi Kontaktowemu w Krakowie (zlokalizowanego na terenie PK). Konsultacje są bezpłatne.



KREATYWNY KAMPUS

Kreatywny Kampus. Innowacyjna przestrzeń rozwoju na Uniwersytecie Jagiellońskim

Źródło: <http://freepik.com>

32



Wioleta Wiecheć, konsultantka sieci EEN,
Centrum Transferu Technologii, Politechnika Krakowska

Uniwersytet Jagielloński w Krakowie, mimo statusu najstarszej i jednej z najbardziej renomowanych uczelni w Polsce, stale stawia na innowację i kreatywność, aby sprostać wyzwaniom zmieniającego się świata i potrzebom społeczności uniwersyteckiej, ale także jego otoczenia. W ramach dążenia do rozwoju powstaje coraz więcej inicjatyw, które pomagają społeczności uniwersyteckiej we wspólnym budowaniu nowoczesnej uczelni, świadomej i gotowej na wyzwania XXI wieku.

Wyraźnie widać w tym kontekście, jak istotną rolę w wielowymiarowej, akademickiej strukturze, pełni Kampus 600-lecia Uniwersytetu Jagiellońskiego. Wśród licznych działań, które podejmuje społeczność skupiona wokół przestrzeni Kampusu, warto wymienić przynajmniej kilka, które dobrze ilustrują jego zmieniającą się funkcję: od miejsca dedykowanego celom dydaktycznym i naukowym, po przestrzeń testowania innowacji, pracy projektowej i prototypowania nowatorskich rozwiązań.

Do działań tych z pewnością można zaliczyć niedawno zawiązane, działające wspólnie inicjatywy, takie jak Przestrzeń Kreatywnej Współpracy, projekt flagowy Campus Living Lab, inicjatywa Kampus+ oraz najnowszą z nich – projekt Kreatywny Kampus.

Jak do tego doszło?

Kreatywny Kampus ma na celu stworzenie przestrzeni dla rozwoju działań kreatywnych studen-

tów, doktorantów oraz pracowników UJ, zarówno na Kampusie, jak i na całym Uniwersytecie. Jest to inicjatywa oddolna – wymyślona i zaprojektowana przez studentkę kierunku Zarządzanie Zmianą Społeczną – Natalię Pulchny, która wypracowała jej koncepcję podczas zeszłorocznego hackathonu UJ Semestraton #SDG48H.

Wsparcie w realizacji pierwszej edycji tego przedsięwzięcia zapewniło CITTRU – Centrum Transferu Technologii UJ oraz Akademicki Inkubator Przedsiębiorczości UJ. Dzięki temu koncept Kreatywnego Kampusu nabrał kształtu i jako pełnowymiarowe wydarzenie odbyło się 15 maja 2024 roku w czasie Dnia Kreatywności UJ.

Kreatywne cele i idee

Głównym celem Kreatywnego Kampusu było promowanie innowacyjnych pomysłów oraz umożliwienie uczestnikom rozwoju i wdrażania ich projektów w życie. Inicjatywa skupiła się na tworzeniu warunków do prezentacji różnorodnych pomysłów oraz zachęcaniu do współpracy między uczestnikami. Kreatywny Kampus stanowił platformę, na której kreatywność, innowacyjność i przedsiębiorczość spotykały się w inspirującym środowisku akademickim.

Elementy Kreatywnego Kampusu

Kreatywny Kampus składał się z dwóch głównych elementów: wydarzenia oraz konkursu. Wydarzenie, odbyło się na Wydziale Zarządzania i Komunikacji Społecznej Uniwersytetu Jagiellońskiego, oferowało uczestnikom liczne prelekcje, warsztaty, sesje networkingowe oraz możliwość obserwacji pitch decków finałowych projektów konkursowych. Była to doskonała okazja do zdobycia wiedzy, nawiązania kontaktów oraz znalezienia inspiracji do dalszej pracy nad własnymi pomysłami.

Konkurs, którego finał odbył się w ramach wydarzenia, był szansą na zrealizowanie pomysłu na projekt, startup czy wynalazek dla każdej osoby ze środowiska uniwersyteckiego. Niezależnie od stopnia zaawansowania projektu oraz jego tematyki, wszystkie zainteresowane osoby mogły wziąć udział. Projekt mógł dotyczyć różnorodnych obszarów, od inicjatyw społecznych po technologiczne innowacje. Patronat nad poszczególnymi kategoriami konkursowymi – projekt społecz-

Kreatywny Kampus nie tylko promuje innowacje i kreatywność wśród społeczności akademickiej Uniwersytetu Jagiellońskiego, ale także tworzy realne możliwości rozwoju i wdrażania pomysłów w życie.

ny, technologiczny, miejski/universytecki oraz dla dzieci i młodzieży – sprawują renomowane instytucje mające doświadczenie w działaniu w tych obszarach – m. in. CITTRU, Regionalny Ośrodek Pomocy Społecznej oraz Fundacja ING Dzieciom.

Kreatywnemu Kampusowi towarzyszyły inne wydarzenia, takie jak międzynarodowe targi wynalazczości E-NNOVATE oraz hackathon Semestraton SDG Challenge#. Podczas targów E-INNOVATE uczestnicy mogli zaprezentować swoje osiągnięcia naukowe, technologiczne lub biznesowe, a także nawiązać wartościowe kontakty z potencjalnymi partnerami, inwestorami lub klientami. Semestraton organizowany przez Przestrzenie Kreatywnej Współpracy skupia się na wyzwaniach związanych z osiągnięciem Celów Zrównoważonego Rozwoju i ma na celu opracowanie rozwiązań dla realnych problemów społeczności oraz ich wdrożenie. Te dodatkowe wydarzenia stanowią kolejną warstwę inspiracji i możliwości dla uczestników, dając im szansę na poszerzenie horyzontów i rozwijanie swoich pomysłów w interdyscyplinarnym środowisku.

Wnioski i Perspektywy

Kreatywny Kampus nie tylko promował innowacje i kreatywność wśród społeczności akademickiej Uniwersytetu Jagiellońskiego, ale także stworzył realne możliwości rozwoju i wdrażania pomysłów w życie. To platforma, która zachęciła do działania, inspirowania się oraz współpracy między różnymi środowiskami, funkcjonującymi w obrębie uczelnie jak i poza nią. Dzięki temu, Kreatywny Kampus stał się istotnym elementem kształtującym nowoczesną i dynamiczną rzeczywistość akademicką, sprzyjającą rozwojowi innowacyjnych rozwiązań i idei.



Nowe podejście do planowania przestrzennego w Polsce



dr Piotr Kopyciński, Małopolska Szkoła Administracji Publicznej,
Uniwersytetu Ekonomicznego w Krakowie

W 2023 r. uchwalono nowelizację ustawy o planowaniu przestrzennym, a przepisy te są stopniowo wprowadzane do polskiego porządku prawnego. W zamierzeniu autorów, przyjęte zmiany mają przyczynić się do zwiększenia przejrzystości procesów urbanistycznych i zakładają m.in. wprowadzenie: planu ogólnego zamiast studium uwarunkowań i kierunków zagospodarowania przestrzennego gminy, czy też zintegrowanych planów inwestycyjnych.

Wspomniana nowelizacja stanowi wielkie wyzwanie dla samorządu terytorialnego, zwłaszcza szczebla gminnego, stąd też każde wsparcie przy wdrażaniu nowych przepisów wydaje się pożądane.

Do inicjatyw wspierających realizację reformy systemu planowania przestrzennego w Polsce zalicza się projekt pt. „Nowy model regionalnego i miejscowego planowania przestrzennego dla zapewnienia odporności i bezpieczeństwa struktury przestrzennej Polski w kontekście współczesnych wyzwań rozwojowych” (ReActPlan). Jego celem jest wypracowanie i przygotowanie do wdrożenia modelowych rozwiązań w zakresie: zwiększenia odporności i bezpieczeństwa przestrzeni Polski w kontekście

kluczowych wyzwań rozwojowych, planowania regionalnego i sublokalnego (miejscowego) oraz realizacji inwestycji publicznych w systemie planowania przestrzennego. Partnerami projektu są: Instytut Rozwoju Miast i Regionów (IRMiR) – lider konsorcjum, Ministerstwo Rozwoju i Technologii (MRiT) oraz Uniwersytet Ekonomiczny w Krakowie (UEK).

ReActPlan dąży do opracowania modelowych rozwiązań w zakresie planowania przestrzennego, które zwiększą odporność i bezpieczeństwo struktury przestrzennej Polski w obliczu współczesnych wyzwań rozwojowych. Główne cele projektu to:

- Stworzenie solidnych podstaw merytorycznych dla spójnego i przewidywalnego systemu pla-

nowania przestrzennego w Polsce, zintegrowanego ze znowelizowanym systemem zarządzania rozwojem.

- Wzmocnienie roli planowania przestrzennego w zapewnianiu odporności i bezpieczeństwa kraju przed różnymi zagrożeniami.
- Wzmacnianie zdolności kadry planistycznej do kształtowania i prowadzenia polityki przestrzennej w nowym modelu.
- Wzmocnienie proaktywnej postawy systemu planowania przestrzennego wobec zmian społeczno-ekonomicznych, środowiskowych oraz wyzwań rozwojowych.
- Stworzenie trwałej platformy współpracy między różnymi środowiskami w zakresie zarządzania i gospodarowania przestrzenią w Polsce.
- Zwiększenie świadomości decydentów i społeczeństwa na temat wartości przestrzeni oraz potrzeby jej ochrony.

ReActPlan przewiduje wypracowanie szeregu produktów, które wpłyną na zmianę podejścia do zarządzania przestrzenią w Polsce. Produkty te będą obejmować:

- Rzetelne podstawy merytoryczne dla spójnego systemu planowania przestrzennego.
- Narzędzia i rozwiązania planistyczne zwiększające odporność przestrzeni na kluczowe wyzwania rozwojowe.
- Rozwinięte koncepcje odporności przestrzennej w kontekście planowania regionalnego i sublokalnego.
- Działania wzmacniające kapitał ludzki w zakresie prowadzenia polityki przestrzennej w nowym modelu.
- Narzędzia umożliwiające proaktywne reagowanie na zmiany społeczno-ekonomiczne i środowiskowe.

Projekt ReActPlan wpisuje się w działania mające na celu zmianę podejścia do zarządzania przestrzenią w Polsce, bazując na doświadczeniach krajowych i zagranicznych.

- Trwałą platformę współpracy między różnymi środowiskami zajmującymi się zarządzaniem przestrzenią.

W rezultacie realizacji projektu ReActPlan nastąpi:

- Opracowanie nowego modelu planowania przestrzennego.
- Usystematyzowanie i rozwój istniejącego stanu wiedzy w zakresie koncepcji odporności przestrzennej.
- Waloryzacja przestrzeni Polski pod kątem odporności na kluczowe wyzwania rozwojowe.
- Przegląd zagranicznych doświadczeń w sferze regionalnego i funkcjonalnego planowania przestrzennego.
- Synteza dotychczasowych krajowych doświadczeń regionalnego i funkcjonalnego planowania przestrzennego.
- Przeprowadzenie pilotażu rozwiązań w zakresie nowego modelu planowania regionalnego i funkcjonalnego w Polsce.

Reasumując, projekt ReActPlan wpisuje się w działania mające na celu zmianę podejścia do zarządzania przestrzenią w Polsce, bazując na doświadczeniach krajowych i zagranicznych.

Projekt pt. „Nowy model regionalnego i miejscowego planowania przestrzennego dla zapewnienia odporności i bezpieczeństwa struktury przestrzennej Polski w kontekście wspólnych wyzwań rozwojowych” (ReActPlan), współfinansowany przez Narodowe Centrum Badań i Rozwoju



Projekt pt. „Nowy model regionalnego i miejscowego planowania przestrzennego dla zapewnienia odporności i bezpieczeństwa struktury przestrzennej Polski w kontekście współczesnych wyzwań rozwojowych” współfinansowany ze środków Narodowego Centrum Badań i Rozwoju w ramach Strategicznego Programu Badań Naukowych i Prac Rozwojowych „Społeczny i gospodarczy rozwój Polski w warunkach globalizujących się rynków” – GOSPOSTRATEG IX, realizowany przez Konsorcjum w składzie: Instytut Rozwoju Miast i Regionów (Lider Konsorcjum), Ministerstwo Rozwoju i Technologii oraz Uniwersytet Ekonomiczny w Krakowie (Umowa Nr. GOSPOSTRATEG9/0015/2022 zawarta w dniu 14.07.2023r.)



institucji w ramach Strategicznego Programu Badań Naukowych i Prac Rozwojowych „Społeczny i gospodarczy rozwój Polski w warunkach globalizujących się rynków” GOSPOSTRATEG IX, realizowany przez Konsorcjum w składzie: Instytut Rozwoju Miast i Regionów (Lider Konsorcjum), Ministerstwo Rozwoju i Technologii oraz Uniwersytet Ekonomiczny w Krakowie (Umowa Nr GOSPOSTRATEG9/0015/2022 zawarta w dniu 14.07.2023 r.).



Kuchnia to otwartość i wspólnota

Rozmowa z Adamem Pikusą,
współtwórcą firmy Aktywna Kuchnia.



Rozmawiał Maciej Łata, Tarnowska Agencja Rozwoju Regionalnego S.A.
Zdjęcia: Daniel Redish

Aktywna Kuchnia to jedno z najbardziej twórczych miejsc na terenie Tarnowa. Z jednej strony studio meblowe znane z oryginalnych, niestandardowych projektów, z drugiej przestrzeń, w której spotykają się miłośnicy wspólnego gotowania. Miejsce kusi oryginalnym wystrojem, ciepłą atmosferą i mini galerią sztuki. O historii firmy, filozofii działania i planach na przyszłość opowiedział nam Adam Pikusa.

Proszę opowiedzieć o początkach waszego przedsięwzięcia.

Aktywna Kuchnia powstała w 2015 r. Znaleźliśmy się wtedy w specyficznym momencie. Moja żona zakończyła pracę przy realizacji projektów unijnych, które wtedy wyhamowały. Ja natomiast miałem doświadczenie pracy w dużej korporacji. Byłem przedstawicielem handlowym firmy produkującej sprzęt AGD i współpracowałem z wieloma studiami meblowymi. Miałem wtedy 47 lat i poczucie, że to optymalny moment, żeby wystartować z własną działalnością. Postanowiliśmy wspólnie spróbować.

W działalności Aktywnej kuchni połączyliśmy kilka elementów. Przede wszystkim to studio meblowe, w którym zajmujemy się projektowaniem mebli oraz ich wykonywaniem, aranżacją wnętrz i doбором sprzętu AGD. Na początku były to tylko kuchnie. Obecnie nasze realizacje dotyczą mieszkań, domów a ostatnio także powierzchni użytkowych. W zeszłym roku przygotowaliśmy wnętrze pubu w Norwegii. To było dla nas nowe doświadczenie – pierwsza taka realizacja i pierwsza poza granicami Polski.

Startując założyliśmy w biznesplanie, że w naszej siedzibie będziemy również prowadzić warszta-

ty kulinarne. Na początku myśleliśmy o tym jako o promocji ale okazało się, że ta działka też bardzo się rozwinęła.

Przeglądając opinie o Aktywnej Kuchni w internecie, zauważyłem, że jesteście chwaleni za oryginalność. Wasze projekty nie są sztamkowe.

Patrzmy na życie pozytywnie, dlatego w naszym studiu cenimy sobie relacje z klientami oraz serdeczną, przyjazną i konstruktywną atmosferę. Naszą podstawową wartością jest otwartość. Dzięki niej jesteśmy w stanie zrozumieć potrzeby klientów i realizować wyobrażenia o wyjątkowej przestrzeni kuchennej i domowej. Słuchamy, pytamy o wizje i pomysły a później na bazie tej wiedzy prezentujemy różne rozwiązania. Właściwie przez osiem lat nie powieliliśmy żadnej realizacji.

Aktywna Kuchnia to miejsce technologicznych rozwiązań, które możemy przedstawić klientom na miejscu i mogą się przekonać jak działają wysokiej klasy urządzenia. Jednocześnie cały czas mamy dużo energii do kreowania czegoś nowego. W projektach, które proponujemy, przykładamy dużą wagę do detali. To może być jakieś specyficzne wykończenie, nietypowy uchwyt czy jakiś wyjątkowy element ceramiczny lub szklany. To jest coś bardzo indywidualnego.

Czy pamięta Pan moment zwrotny w waszej działalności, po którym wiedzieliście, że plan się powiódł i można mówić o stabilnym funkcjonowaniu na rynku?

Zwykle mówi się, że dla firmy najważniejsze są pierwsze dwa lata. Jeśli przetrwa to znaczy, że jest na dobrej drodze do celu, jeśli przetrwa pięć lat – cel został osiągnięty. My funkcjonujemy osiem lat i to jest moment, który daje nam poczucie spokoju. Jesteśmy rozpoznawalni, wykonujemy realizacje nie tylko w Małopolsce, ale też na Podkarpaciu czy w Mazowieckim. Można znaleźć kuchnię naszego projektu również na Pomorzu. Czy nasz plan się powiódł? Na tym etapie mogę nieśmiało powiedzieć, że chyba tak.

Jak wygląda współpraca z projektantami? Czy trudno pogodzić kreatywność z potrzebami klientów, którzy mogą mieć inne wizje swoich wnętrz?

Każdy projektant, z którym współpracujemy ma swój indywidualny rys, co widać w naszych reali-

zacjach. Jednocześnie powinien dostosować się do potrzeb klienta oraz odpowiadać na jego oczekiwania, niejednokrotnie go zaskakując. Inspiracją jest książka Waltera Gropiusa, twórcy Bauhausu, która zaczyna się mottem o konieczności odwagi w projektowaniu. Zgadzam się z tym – jeśli architekt stworzy coś niesamowitego, ale schowa w szufladzie bez konfrontacji z wizją klienta to projekt zostanie tylko na papierze.

Biorąc pod uwagę, że Aktywna Kuchnia posiada już pewną rozpoznawalność i pojawiają się u nas świadomi klienci – bardzo otwarci i odważni. Odbywają się tutaj konstruktywne rozmowy, podczas których staramy się zwiększać ich świadomość i szukać punktu, w którym potrzeby klientów łączą się z inwencją architekta.

Proszę opowiedzieć o siedzibie Aktywnej Kuchni. To bardzo ciekawe, oryginalnie urządzone miejsce.

Kiedy otwieraliśmy Aktywną Kuchnię chcieliśmy, żeby była funkcjonalna, niebanalna i ponadczasowa. Kuchnia przed wiekami spychana do piwnic – dziś jest miejscem, które jednoczy domowników przy celebrowaniu smaku, chwil przyjemności i wzajemnego ciepła. Kuchnia traktowana na równi z salonem teraz otwiera się na niego – w połączeniu stając się często centralną częścią mieszkania. Stąd konieczność pięknej formy, funkcjonalności oraz wysmakowanej i spójnej całości. Chcieliśmy, żeby w Aktywnej Kuchni królował wyjątkowy indywidualny duch.

To jest przestrzeń, w której prowadzimy długie rozmowy z klientami i współpracownikami oraz organizujemy warsztaty. Widać, że to miejsce żyje i jest w nim pełno ciepła. Często słyszymy od naszych gości, że dobrze się tu czują i żal im stąd wychodzić.

Ważnym elementem Aktywnej Kuchni jest galeria sztuki – prezentujemy obrazy i szkło artystyczne. Są tutaj prace mojego syna i jego dziewczyny. Szymon i Weronika studiuje na Akademii Sztuk Pięknych we Wrocławiu. To oni pomagają nam rozwijać tę formę naszej działalności. Przy realizacji naszych projektów współpracujemy z Martą Wojciechowską – lokalną artystką, która prowadzi pracownię autorską, specjalizującą się w projektowaniu i realizacji unikatowego szkła. Można powiedzieć, że



Adam Pikusa, współtwórca firmy Aktywna Kuchnia

Aktywna Kuchnia to miejsce technologicznych rozwiązań, które możemy przedstawić klientom na miejscu i mogą się przekonać jak działają wysokiej klasy urządzenia. Jednocześnie cały czas mamy dużo energii do kreowania czegoś nowego.

■ Kuchnia to otwartość i wspólnota, cd. ze str. 37

połączyliśmy kilka form sztuki, takich jak: architektura, meblarstwo, gotowanie a całość jest oprawiona obrazami i sztuką.

Pomówmy teraz o warsztatach organizowanych w Aktywnej Kuchni. Na początku miały służyć promocji, a stały się ważną częścią działalności.

To bardzo ciekawe doświadczenie. Na początku rzeczywiście miały służyć promocji, ale okazało się, że stworzyliśmy miejsce, które pasuje do każdego – kuchnia wytwarza swojego rodzaju wspólnotę. Tutaj ogniskuje się życie przy dobrej kawie i smacznym jedzeniu. Oprócz warsztatów biletowanych organizujemy też eventy na zlecenie, na przykład spotkania integracyjne dla pracowników. Angażujemy się również w akcje charytatywne i społeczne. Organizowaliśmy warsztaty wspólnie z Miejskim Ośrodkiem Pomocy Społecznej dla dzieci z rodzin korzystających z jego pomocy. Innym wydarzeniem były warsztaty pt. „Bądź super mamą”, gdzie mamy gotowały wspólnie ze swoimi dziećmi. Angażujemy się w Wielką Orkiestrę Świątecznej Pomocy. Wcześniej przygotowywaliśmy posiłki dla wolontariuszy, a w tym roku zorganizowaliśmy specjalny warsztat charytatywny. Ostatnio ciekawym doświadczeniem są kolacje degustacyjne z zawodowym kucharzem przy współpracy sommeliera, podczas których prezentujemy bardzo wysublimowane smaki.

Takie warsztaty to chyba okazja do poznania wielu ciekawych ludzi.

Oczywiście! Poznaliśmy mnóstwo fantastycznych ludzi, których w innej sytuacji nie moglibyśmy spotkać. Z warsztatami wystartowaliśmy współpracu-

jąc z trenerkami zdrowia – Moniką Homa i Pauliną Kawa – projekt „Poznaj smak zdrowia” z Rzeszowa, które prowadziły szkolenia na bazie tematu zdrowego żywienia. To spotkało się z dużym zainteresowaniem i wszystko nabrało tempa. Ludzi interesują nowe pomysły np. jak zdrowo się odżywiać, jak wprowadzać zdrowe zamienniki i dostosować tradycyjne polskie potrawy do nowych trendów. Następne pomysły podpowiadali nam sami uczestnicy: kuchnia hiszpańska, włoska, wegetariańska...

Bardzo lubimy organizować warsztaty dla seniorów. Jest to pozytywna grupa, która najczęściej wynosi z naszych spotkań. Są bardzo aktywni, zgłaszają swoje propozycje i dzielą się swoimi przemyśleniami.

Jakie są plany na przyszłość?

Staramy się rozwijać stopniowo, robić to co umiemy jak najlepiej. To owocuje – czasem sam jestem zaskoczony tym, jak otwierają się przed nami nowe przestrzenie. Ciągłe modyfikujemy wystrój naszej kuchni. Na co dzień szukamy nowych rozwiązań, nowych materiałów, co pozwala nam na tworzenie bardzo ciekawych, niepowtarzalnych realizacji. Obecnie powstaje innowacyjna ekspozycja z bezpołową płytą grzewczą – ta technologia pozwala gotować bezpośrednio na blacie kuchennym. Najważniejsza dla nas jest współpraca z najlepszymi fachowcami w branży – obecnie Aktywna Kuchnia przechodzi transformację i od niedawna prezentujemy się jako Grupa Aktywna Kuchnia – zrzeszamy w swoim składzie firmy spójne z naszą działalnością i filozofią, rozbudowując w ten sposób swój potencjał realizacyjny. Nasze motto zaczerpnięte od Tadeusza Kantora brzmi: „**Nie można być ciągle na fali - trzeba być falą**”.



Najwięksi gracze na rynku gier. Za nami konferencja Digital Dragons 2024



Krzysztof Szeremeta;
koordynator ds. promocji branży gier Krakowski Park Technologiczny

39

Największe sławy światowego gamedevu, na czele ze Swenem Vincke, CEO Larian Studios, który odebrał statuetkę Digital Dragons Award za kultowy Baldur's Gate 3, spotkały się w Krakowie na kolejnej edycji jednego z największych wydarzeń B2B dla branży gier w Europie. Zakończyła się właśnie rekordowa pod wieloma względami konferencja Digital Dragons.

Trzy dni wypełnione specjalistycznymi wykładami wygłoszonymi przez niemal 200 prelegentów, trzy tematyczne summity, ponad 2600 gości z niemal każdego zakątka świata – stolica Małopolski na kilka dni stała się stolicą branży gier. Organizowana przez Krakowski Park Technologiczny konferencja Digital Dragons po raz kolejny pokazała, że Polska nie bez przyczyny przyciąga coraz większą uwagę największych światowych potentatów w branży.

Najwięksi gracze

Udowadnia to obecność czołowych firm game developerskich i technologicznych – takich jak Activi-

sion, główny sponsor konferencji, Larian Studios, Intel czy Dell. Obok nich w strefie ekspozycyjnej stoiska zbudowali najwięksi gracze na rodzimym rynku, m.in. Techland i 11 bit studios.

Szczególny nacisk kładziemy na relacyjny aspekt naszego wydarzenia. Obok rozbudowanego programu merytorycznego to kluczowy element konferencji – spotkania w Business Networking Zone z roku na rok cieszą się coraz większą popularnością. Wydarzenie integruje deweloperów, wydawców i inwestorów, umożliwiając wymianę doświadczeń i inspiracji, a także nawiązywanie kluczowych relacji biznesowych.

cd. na str. 40 ■

Tegoroczna edycja konferencji to także rekordowo bogaty program – 195 panelistów przygotowało łącznie aż 132 punkty programu. Dlatego organizatorzy podjęli decyzję, aby po raz pierwszy w historii imprezy zaplanować ją na aż trzy dni, a gości zaprosić nie tylko do udostępnionego dzięki uprzejmości miasta Kraków Centrum Kongresowego ICE, ale także do pobliskiego hotelu Park Inn by Radisson, gdzie odbyły się trzy tematyczne summity – Legal Summit powered by Rymarz Zdort Maruta, Game Design Summit powered by Anshar Studios & Fool's Theory oraz Games Marketing Summit.

■ Najwięksi gracze na rynku gier., cd. ze str. 39

Mistrzowie gry

- To prawdopodobnie najfajniej wyglądająca nagroda, jaką do tej pory zdobyliśmy – powiedział Swen Vincke, CEO Larian Studios, tuż po odebraniu statuetki Digital Dragons Award w kategorii Best Foreign Game za wskrzeszenie kultowej marki RPG w postaci hitowej gry Baldur's Gate 3. Tryumfatorami w kategorii Best Polish Game zostali twórcy Cyberpunka 2077: Phantom Liberty ze studia CD PROJEKT RED.

Oprócz tego przyznano sześć innych nagród. W kategorii Best Polish Narrative również zwyciężył dodatek do Cyberpunka, za najlepszą warstwę wizualną doceniono Inkulinati, dźwiękową – The Invincible, a za game design – Against the Storm. Najlepszą grą mobilną 2023 roku wybrano Hero Legacy: Adventure RPG, a nagrodą Special Recognition Award uhonorowano Martę Fijak.

Start nowej gry

Konferencja Digital Dragons to przestrzeń nie tylko dla liderów branży, ale też dla młodych, aspirujących deweloperów. W Indie Zone – specjalnej przestrzeni, gdzie twórcy gier niezależnych starali się pozyskać zainteresowanie mediów, wydawców, inwestorów – zaprezentowało się ponad 70 takich studiów.

40 spośród nich rywalizowało w Indie Showcase – konkursie, który wyłonił najbardziej obiecujące gry niezależne. Nie zabrakło także miejsca dla reprezentantów środowisk gamedevowych z wybranych krajów świata (m.in. Chile, Indonezji czy Gruzji) w ramach National Showcase oraz dla ab-

solwentów Inkubatora & Akceleratora Digital Dragons. Z prezentowanymi podczas konferencji grami można zapoznać się na Steamie.

Wyniki Indie Showcase

- I miejsce – Frozengem Studio, Dungeons of the Amber Griffin
- II miejsce – HiKing Mind, Follow the meaning
- III miejsce – LABEL THIS Studio, The Gap
- Community Vote – HiKing Mind, Follow the meaning
- National Showcase Award – MadMoa, Dumbriel: Magnificent Adventure in Hell

Na uwagę zasługuje także Digital Dragons Arena – platforma pitchingowa dla studiów niezależnych z całego świata, które starały się pozyskać uwagę potencjalnych partnerów biznesowych.

Pograne!

Konferencja Digital Dragons to nie tylko nauka i praca, ale też networking w luźniejszej, klubowej atmosferze. Goście imprezy odwiedzili Starą Zajezdnię i Forty Kleparz, by integrować się podczas Badge Pickup Party powered by Creepy Jar i Digital Dragons Party powered by Activision. Posiadacze VIP-owskich wejściówek zwiedzili także Galerię Sztuki Polskiej XIX wieku w MNK Sukiennice oraz Muzeum Sztuki i Techniki Japońskiej Manggha. Po raz drugi odbyło się spotkanie przeznaczone dla kobiet z branży gier, a po raz pierwszy – Okrągły Stół Polskiego Gamedevu z udziałem przedstawicieli firm oraz władz centralnych i samorządowych.



Digital Dragons Hub

Digital Dragons to kompleksowy ekosystem wsparcia branży gier przygotowany przez Krakowski Park Technologiczny, który poza konferencją oferuje m.in. zajęcia dla początkujących adeptów gamedevu (Digital Dragons Academy), programy inkubacyjno-akceleracyjne czy organizację największego polskiego game jamu – KrakJam.

GŁÓWNY PARTNER

Województwo Małopolskie jest Głównym Partnerem wydarzenia. Władze regionalne realizują szereg projektów, które służą innowacyjności i rozwojowi gospodarczemu Małopolski oraz jej atrakcyjności dla inwestorów. Małopolska to doskonała lokalizacja do prowadzenia biznesu, szczególnie opartego na nowych technologiach. Dowodem na to jest coroczny wzrost liczby nowych przedsiębiorstw, w tym dynamicznie rozwijających się start-upów technologicznych. Dzięki ogromnemu wsparciu przedsiębiorczości, a także optymalnemu wykorzystaniu funduszy unijnych i innych środków publicznych, Małopolska pozytywnie wyróżnia się na tle pozostałych województw.

GŁÓWNY SPONSOR

Głównym sponsorem Digital Dragons Conference 2024 jest Activision.

Activision to wiodący deweloper, wydawca i dystrybutor gier, którego misją jest tworzenie najbardziej kultowych marek w gamingu i rozrywce oraz dostarczanie światu bezkonkurencyjnych doświadczeń do wspólnego przeżywania.

MIASTO GOSPODARZ

Kraków to nowoczesna metropolia, w której pracuje ponad milion osób. Kraków to 140 tys. studentów, 23 uczelnie wyższe, ponad 200 międzynarodowych korporacji zatrudniających blisko 80 tys. osób w sektorach takich jak finanse, IT, usługi, badania i rozwój, analityka biznesowa. Rozwój miasta opieramy m.in. na inteligentnym zarządzaniu i wzmacnianiu sektora nowoczesnych usług oraz badań i rozwoju. Dlatego stawiamy na innowacyjność i efektywną współpracę nauki, biznesu i samorządu.

Stawiają na styl

Twórca NEONS o swoim projekcie



Rozmawiał: Wojciech Pelowski, Małopolska Szkoła Administracji Publicznej, Uniwersytetu Ekonomicznego w Krakowie

Nasze neony nie pozostawiają żadnego gościa obojętnym – przekonuje twórca i właściciel NEONS Mykōła Dnistryan.

Skąd pomysł na taki biznes?

Mykōła Dnistryan: – Wszystko zaczęło się od kawy. W czerwcu 2019 roku potrzebowaliśmy neonu dla kawiarni To Go. Ale, jak to często bywa, zamówienie nie zakończyło się sukcesem. Zamiast wysokiej jakości znaku LED otrzymaliśmy neon ze śladami kleju akrylowego i wszelkiego rodzaju wadami. Aby nie tracić czasu na szukanie innego producenta, spróbowaliśmy sami naprawić usterki. W ten sposób powstał pierwszy neon nowoczesnej marki Saint Neon.

Co jest istotą projektu?

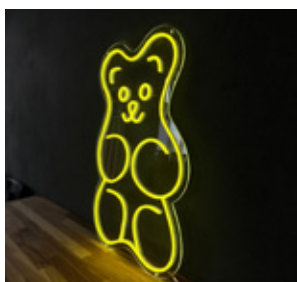
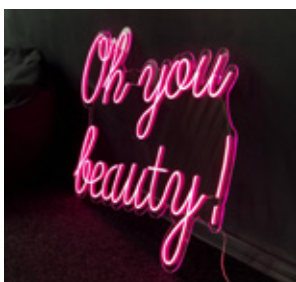
Nasz projekt ma dwa główne obszary. Pierwszy to produkcja reklamy zewnętrznej i wewnętrznej dla biznesu. Pomagamy firmom tworzyć skuteczne

reklamy, które przyciągną uwagę klientów. Obok tego produkujemy neony dla domu i biura. Neony to stylowy i skuteczny sposób na udekorowanie wnętrza domu. A produkowane przez nas neony są dostosowane do indywidualnych potrzeb. Możemy wyprodukować dowolny znak zgodnie z projektem klienta.

Stawiamy na styl. Takie neony nie pozostawiają żadnego gościa obojętnym. Są bardzo jasne, będą dobrze widoczne w dzień i w nocy. Do tego przy odpowiedniej pielęgnacji mogą przetrwać dziesięciolecia.

Na czym polega tu innowacyjność?

Innowacje w naszej firmie koncentrują się na dwóch obszarach: technologii produkcji i podejściu biznesowym. Nieustannie poszukujemy nowych sposobów na poprawę jakości naszych produktów i usług. Obecnie pracujemy nad rozwojem nowych produktów w sektorze reklamy zewnętrz-



nej, a także produktów oświetleniowych do użytku domowego.

Na jakim etapie jesteście?

W ciągu ostatniego roku podwoiliśmy naszą działalność i nadal się rozwijamy. Koncentrujemy się na krajach takich jak Wielka Brytania, Niemcy, Francja i kraje bałtyckie. Kraje te stanowią dla nas znaczący potencjał wzrostu i jesteśmy przekonani, że możemy z powodzeniem podbić te rynki.

Wdrażamy szereg innowacji, które pomogą nam osiągnąć cele. Pracujemy nad rozwojem nowych produktów i usług, które będą interesujące dla klientów w tych krajach. Powiększamy również nasz zespół, aby zapewnić naszym klientom odpowiedni poziom usług.

Co jest największym problemem? A co atutem?

Głównym problemem jest obecnie proces skalowania, ponieważ wymaga on dużego kapitału obrotowego, modernizacji i zakupu sprzętu, a także silnej konkurencji ze strony Chin. Mamy jednak silny zespół, wysokiej jakości produkty i usługi oraz ambitne cele.



Więcej informacji:
<https://santineons.pl/>

Inicjatywa wspierana w ramach projektu pt.: „**Developing Innovative Sustainable Cooperation Opportunities**” (DISCO). DISCO to projekt finansowany przez Europejski Instytut Innowacji i Technologii (EIT), którego liderem jest Uniwersytet Ekonomiczny w Krakowie (lata realizacji: 2022–2024)

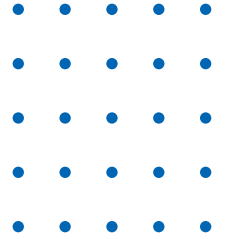
Odwiedź oficjalną stronę projektu: <https://heidisco.com/>

Zobacz profil projektu na stronie HEI Initiative: <https://eit-hei.eu/projects/disco/>



„Europejski Region Przedsiębiorczości 2024”

Małopolska ze specjalnym wyróżnieniem



Biznes
... to **My**



44

www.businessinmalopolska.pl



MAŁOPOLSKA
wyróżnienie specjalne
Europejski Region Przedsiębiorczości 2024